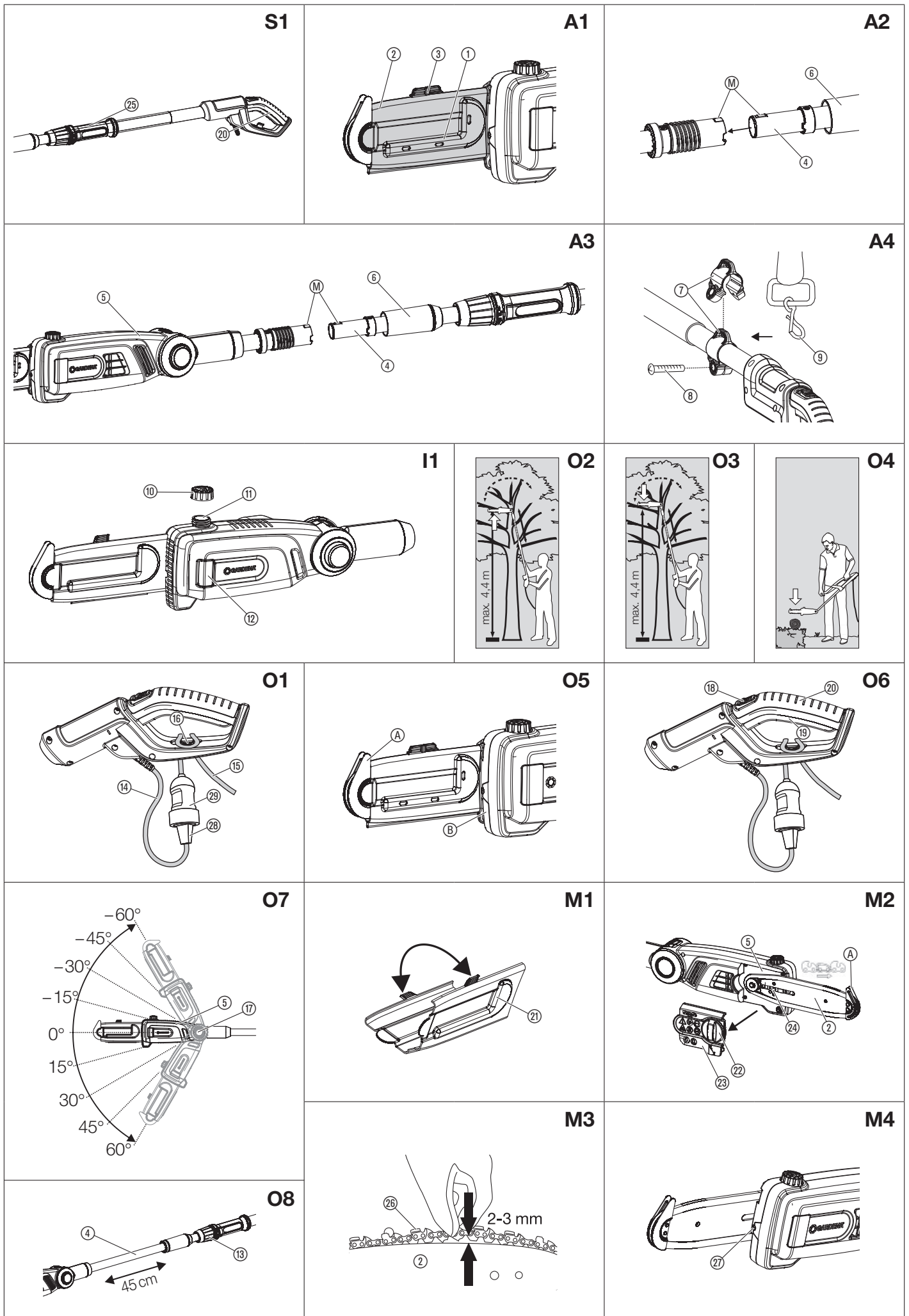


TCS 720/20

Art. 8868

de Betriebsanleitung
Teleskop-Hochentaster



de Teleskop-Hochentaster

1. SICHERHEIT	4
2. MONTAGE	6
3. INSTALLATION	6
4. BEDIENUNG	6
5. WARTUNG	7
6. LAGERUNG	7
7. FEHLERBEHEBUNG	7
8. TECHNISCHE DATEN	7
9. LIEFERBARES ZUBEHÖR	8
10. SERVICE	8
11. ENTSORGUNG	8

Übersetzung der Originalbetriebsanleitung.



Dieses Produkt ist nicht dafür bestimmt, durch Personen (einschließlich Kinder) mit eingeschränkten physischen, sensorischen oder geistigen Fähigkeiten oder mangels Erfahrung und/oder mangels Wissen benutzt zu werden, es sei denn, sie werden durch eine für ihre Sicherheit zuständige Person beaufsichtigt oder erhalten von ihr Anweisungen, wie das Produkt zu benutzen ist. Kinder sollten beaufsichtigt werden, um sicherzustellen, dass sie nicht mit dem Produkt spielen.

Bestimmungsgemäße Verwendung:

Der GARDENA Teleskop-Hochentaster ist zum Entasten von Bäumen, Hecken, Sträuchern und Stauden mit Ästen bis max. 12 cm Durchmesser im privaten Haus- und Hobbygarten bestimmt.



GEFAHR! Körperverletzung!

→ Der Hochentaster darf nicht zum Fällen von Bäumen verwendet werden. Äste in Teilstücken entfernen, damit Sie nicht von fallenden Ästen getroffen werden oder gefallene Äste vom Boden zurückschlagen können. Beim Schneiden nicht unter dem Ast stehen. Nicht zur Teichpflege verwenden.

1. SICHERHEIT

WICHTIG!

Lesen Sie die Gebrauchsanweisung sorgfältig und bewahren Sie diese zum Nachlesen auf.



Ihre Maschine kann bei einem unsachgemäßen Gebrauch eine Gefahr darstellen und zu ernsthaften Verletzungen des Bedieners und anderen Personen führen! Es müssen sämtliche Warnhinweise und Sicherheitsvorschriften beachtet werden, um einen sicheren Gebrauch und eine angemessene Leistung Ihrer Maschine sicherstellen zu können. Der Bediener ist für die Einhaltung aller in diesem Handbuch und auf der Maschine angegebenen Warnhinweise und Sicherheitsvorschriften verantwortlich.

Symbole auf dem Produkt:



Gebrauchsanweisung lesen.



Augen- und Ohrenschutz tragen.



Nicht dem Regen noch anderer Feuchtigkeit aussetzen. Bei Regen nicht im Freien lassen.



Netzstecker trennen, wenn Kabel beschädigt oder durchtrennt wird.



Lebensgefahr durch Stromschlag!
Halten Sie sich mindestens 10 m fern von Stromleitungen.



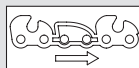
Schutzhandschuhe tragen.



Rutschfeste Sicherheitsschuhe tragen.



Schutzhelm tragen.



Laufriichtung der Kette.

Allgemeine Sicherheitshinweise

Allgemeine Sicherheitshinweise für Elektrowerkzeuge



WARNUNG!

Lesen Sie alle Sicherheitshinweise, Anweisungen, Bilderungen und technischen Daten, mit denen dieses Elektrowerkzeug versehen ist. Versäumnisse bei der Einhaltung der Sicherheitshinweise und Anweisungen können elektrischen Schlag, Brand und/oder schwere Verletzungen verursachen.

Bewahren Sie alle Sicherheitshinweise und Anweisungen für die Zukunft auf. Der in den Sicherheitshinweisen verwendete Begriff „Elektrowerkzeug“ bezieht sich auf netzbetriebene Elektrowerkzeuge (mit Netzkabel) und auf akku-betriebene Elektrowerkzeuge (ohne Netzkabel).

1) Arbeitsplatzsicherheit

- Halten Sie Ihren Arbeitsbereich sauber und gut beleuchtet.**
Unordnung oder unbeleuchtete Arbeitsbereiche können zu Unfällen führen.
- Arbeiten Sie mit dem Elektrowerkzeug nicht in explosionsgefährdeter Umgebung, in der sich brennbare Flüssigkeiten, Gase oder Stäube befinden.** *Elektrowerkzeuge erzeugen Funken, die den Staub oder die Dämpfe entzünden können.*
- Halten Sie Kinder und andere Personen während der Benutzung des Elektrowerkzeugs fern.**
Bei Ablenkung können Sie die Kontrolle über das Gerät verlieren.

2) Elektrische Sicherheit

- Der Anschlussstecker des Elektrowerkzeugs muss in die Steckdose passen. Der Stecker darf in keiner Weise verändert werden. Verwenden Sie keine Adapterstecker gemeinsam mit schutzgeerdeten Elektrowerkzeugen.** *Unveränderte Stecker und passende Steckdosen verringern das Risiko eines elektrischen Schlages.*
- Vermeiden Sie Körperkontakt mit geerdeten Oberflächen wie von Rohren, Heizungen, Herden und Kühlschränken.** *Es besteht ein erhöhtes Risiko durch elektrischen Schlag, wenn Ihr Körper geerdet ist.*
- Halten Sie Elektrowerkzeuge von Regen oder Nässe fern.**
Das Eindringen von Wasser in ein Elektrowerkzeug erhöht das Risiko eines elektrischen Schlages.
- Zweckentfremden Sie die Anschlussleitung nicht, um das Elektrowerkzeug zu tragen, aufzuhängen oder um den Stecker aus der Steckdose zu ziehen. Halten Sie das Kabel fern von Hitze, Öl, scharfen Kanten oder sich bewegenden Geräteteilen.**
Beschädigte oder verwickelte Kabel erhöhen das Risiko eines elektrischen Schlages.
- Wenn Sie mit einem Elektrowerkzeug im Freien arbeiten, verwenden Sie nur Verlängerungsleitungen, die auch für den Außenbereich geeignet sind.**
Die Anwendung einer für den Außenbereich geeigneten Verlängerungsleitung verringert das Risiko eines elektrischen Schlages.
- Wenn der Betrieb des Elektrowerkzeugs in feuchter Umgebung nicht vermeidbar ist, verwenden Sie einen Fehlerstromschutzschalter.**
Der Einsatz eines Fehlerstromschutzschalters vermindert das Risiko eines elektrischen Schlages.

3) Sicherheit von Personen

- Seien Sie aufmerksam, achten Sie darauf, was Sie tun, und gehen Sie mit Vernunft an die Arbeit mit einem Elektrowerkzeug. Benutzen Sie kein Elektrowerkzeug, wenn Sie müde sind oder unter dem Einfluss von Drogen, Alkohol oder Medikamenten stehen.**
Ein Moment der Unachtsamkeit beim Gebrauch des Elektrowerkzeugs kann zu ernsthaften Verletzungen führen.
- Tragen Sie persönliche Schutzausrüstung und immer eine Schutzbrille.** *Das Tragen persönlicher Schutzausrüstung, wie Staubmaske, rutschfeste Sicherheitsschuhe, Schutzhelm oder Gehörschutz, je nach Art und Einsatz des Elektrowerkzeugs, verringert das Risiko von Verletzungen.*
- Vermeiden Sie eine unbeabsichtigte Inbetriebnahme. Vergewissern Sie sich, dass das Elektrowerkzeug ausgeschaltet ist, bevor Sie es an die Stromversorgung und/oder den Akku anschließen, es aufnehmen oder tragen. Wenn Sie beim Tragen des Elektrowerkzeugs den Finger am Schalter haben oder das Gerät eingeschaltet an die Stromversorgung anschließen, kann dies zu Unfällen führen.**
- Entfernen Sie Einstellwerkzeuge oder Schraubenschlüssel, bevor Sie das Elektrowerkzeug einschalten.** *Ein Werkzeug oder Schlüssel, der sich in einem drehenden Geräteteil befindet, kann zu Verletzungen führen.*
- Vermeiden Sie eine abnormale Körperhaltung. Sorgen Sie für einen sicheren Stand und halten Sie jederzeit das Gleichgewicht.**
Dadurch können Sie das Elektrowerkzeug in unerwarteten Situationen besser kontrollieren.
- Tragen Sie geeignete Kleidung. Tragen Sie keine weite Kleidung oder Schmuck. Halten Sie Haare, Kleidung und Handschuhe fern von sich bewegenden Teilen.** *Lockere Kleidung, Schmuck oder lange Haare können von sich bewegenden Teilen erfasst werden.*
- Wenn Staubabsaug- und -auffangeinrichtungen montiert werden können, sind diese anzuschließen und richtig zu verwenden.** *Verwendung einer Staubabsaugung kann Gefährdungen durch Staub verringern.*

h) Wiegen Sie sich nicht in falscher Sicherheit und setzen Sie sich nicht über die Sicherheitsregeln für Elektrowerkzeuge hinweg, auch wenn Sie nach vielfachem Gebrauch mit dem Elektrowerkzeug vertraut sind. Achtloses Handeln kann binnen Sekundenbruchteilen zu schweren Verletzungen führen.

4) Verwendung und Behandlung des Elektrowerkzeugs

a) Überlasten Sie das Gerät nicht. Verwenden Sie für Ihre Arbeit das dafür bestimmte Elektrowerkzeug.

Mit dem passenden Elektrowerkzeug arbeiten Sie besser und sicherer im angegebenen Leistungsbereich.

b) Benutzen Sie kein Elektrowerkzeug, dessen Schalter defekt ist.

Ein Elektrowerkzeug, das sich nicht mehr ein- oder ausschalten lässt, ist gefährlich und muss repariert werden.

c) Ziehen Sie den Stecker aus der Steckdose und/oder entfernen Sie den Akku, bevor Sie Geräteeinstellungen vornehmen, Zubehörteile wechseln oder das Gerät weglegen. Diese Vorsichtsmaßnahme verhindert den unbeabsichtigten Start des Elektrowerkzeugs.

d) Bewahren Sie unbenutzte Elektrowerkzeuge außerhalb der Reichweite von Kindern auf. Lassen Sie Personen das Gerät nicht benutzen, die mit diesem nicht vertraut sind oder diese Anweisungen nicht gelesen haben. Elektrowerkzeuge sind gefährlich, wenn Sie von unerfahrenen Personen benutzt werden.

e) Pflegen Sie Elektrowerkzeuge mit Sorgfalt. Kontrollieren Sie, ob bewegliche Teile einwandfrei funktionieren und nicht klemmen, ob Teile gebrochen oder so beschädigt sind, dass die Funktion des Elektrowerkzeugs beeinträchtigt ist. Lassen Sie beschädigte Teile vor dem Einsatz des Gerätes reparieren.

Viele Unfälle haben ihre Ursache in schlecht gewarteten Elektrowerkzeugen.

f) Halten Sie Schneidwerkzeuge scharf und sauber.

Sorgfältig gepflegte Schneidwerkzeuge mit scharfen Schneidkanten verklemmen sich weniger und sind leichter zu führen.

g) Verwenden Sie Elektrowerkzeug, Zubehör, Einsatzwerkzeuge usw. entsprechend diesen Anweisungen. Berücksichtigen Sie dabei die Arbeitsbedingungen und die auszuführende Tätigkeit.

Der Gebrauch von Elektrowerkzeugen für andere als die vorgesehenen Anwendungen kann zu gefährlichen Situationen führen.

h) Halten Sie Griffe und Griffflächen trocken, sauber und frei von Öl und Fett. Rutschige Griffe und Griffflächen erlauben keine sichere Bedienung und Kontrolle des Elektrowerkzeugs in unvorhergesehenen Situationen.

5) Service

Lassen Sie Ihr Elektrowerkzeug nur von qualifiziertem Fachpersonal und nur mit Original-Ersatzteilen reparieren. Damit wird sichergestellt, dass die Sicherheit des Elektrowerkzeugs erhalten bleibt.

Sicherheitshinweise für Hochentaster

a) Halten Sie alle Körperteile von der Kette fern. Versuchen Sie nicht, bei laufender Kette Schnittgut zu entfernen oder zu schneidendes Material festzuhalten.

Die Kette bewegt sich nach dem Ausschalten des Schalters weiter. Ein Moment der Unachtsamkeit bei Benutzung des Hochentasters kann zu schweren Verletzungen führen.

b) Tragen Sie den Hochentaster am Griff bei stillstehender Kette und ohne die Finger in der Nähe der Leistungsschalter zu haben.

Das richtige Tragen des Hochentasters verringert die Gefahr des unbeabsichtigten Betriebs und eine dadurch verursachte Verletzung durch die Kette.

c) Bei Transport oder Aufbewahrung des Hochentasters stets die Abdeckung über die Kette ziehen. Sachgemäßer Umgang mit dem Hochentaster verringert die Verletzungsgefahr durch die Kette.

d) Stellen Sie sicher, dass alle Schalter ausgeschaltet sind und der Netzstecker gezogen ist, bevor Sie eingeklemmtes Schnittgut entfernen oder die Maschine warten.

Ein unerwarteter Betrieb des Hochentasters beim Entfernen von eingeklemmtem Material kann zu ernsthaften Verletzungen führen.

e) Halten Sie den Hochentaster nur an den isolierten Griffflächen, da die Kette verborgene Stromleitungen oder das eigene Netzkabel treffen kann. Der Kontakt der Kette mit einer spannungsführenden Leitung kann auch metallene Geräteteile unter Spannung setzen und zu einem elektrischen Schlag führen.

f) Halten Sie jegliche Netzleitungen aus dem Schnittbereich fern.

Leistungen können in Hecken und Bäumen verborgen sein und versehentlich durch die Kette angeschnitten werden.

g) Benutzen Sie den Hochentaster nicht bei schlechtem Wetter, besonders bei Blitzgefahr.

Dies verringert die Gefahr eines Blitzschlages.

Sicherheitshinweise für Hochentaster mit verlängerter Reichweite

a) Verringern Sie die Gefahr eines Stromtodes, indem Sie den Hochentaster mit verlängerter Reichweite niemals in der Nähe von elektrischen Leitungen benutzen.

Die Berührung von oder die Benutzung in der Nähe von Stromleitungen kann zu schweren Verletzungen oder tödlichem Stromschlag führen.

b) Bedienen Sie den Hochentaster mit verlängerter Reichweite immer mit beiden Händen. Halten Sie den Hochentaster mit verlängerter Reichweite mit beiden Händen um den Verlust der Kontrolle zu vermeiden.

c) Tragen Sie bei Überkopparbeiten mit dem Hochentaster mit verlängerter Reichweite Kopfschutz.

Herabfallende Bruchstücke können zu schweren Verletzungen führen.

Suchen Sie Hecken und Bäume nach verborgenen Objekten (z. B. Drahtzäunen und verborgenen Leitungen) ab.

Die Verwendung eines Fehlerstromschutzschalters mit einem Auslösestrom von 30 mA oder weniger wird empfohlen.

Halten Sie den Hochentaster mit beiden Händen an beiden Griffen.

Der Hochentaster ist für Arbeiten vorgesehen, bei denen der Benutzer auf dem Boden steht und nicht auf einer Leiter oder sonstiger instabiler Standfläche.

Stellen Sie vor der Benutzung des Hochentasters sicher, dass sich die Verriegelungsvorrichtungen jeglicher beweglicher Teile (z. B. des verlängerten Schaftes und des Schwenkelementes), in der Verriegelungsstellung befinden.

Zusätzliche Sicherheitshinweise

GEFAHR! Kleinere Teile können leicht verschluckt werden. Durch den Polybeutel besteht Erstickungsgefahr für Kleinkinder. Halten Sie Kleinkinder während der Montage fern.

Sicherheit am Arbeitsplatz

Das Gerät nur in der dafür vorgesehenen Art und Weise verwenden.

Der Bediener oder Benutzer ist für Unfälle anderer Personen, und für die Gefahr, der sie oder deren Eigentum ausgesetzt werden, verantwortlich.

Beachten Sie besonders bei Bedienung und Transport die Gefährdung Dritter durch den erhöhten Arbeitsradius, wenn die Teleskopierung ausgefahren ist.

Stolpergefahr. Bei der Arbeit auf das Kabel achten.

Beachten Sie besonders im Winter, dass es rutschig sein kann.

Gefahr! Beim Tragen des Gehörschutzes und durch das Geräusch des Gerätes, wird möglicherweise nicht bemerkt, wenn sich Personen nähern.

Gerät nicht bei Gewittergefahr verwenden.

Nicht in der Nähe von Gewässern verwenden.

Angaben zur Sicherheit bei der Verwendung elektrischer Teile

Es wird die Verwendung einer Fehlerstrom-Schutzvorrichtung mit einer Auslösung bei nicht mehr als 30 mA empfohlen. Die Fehlerstrom-Schutzvorrichtung bei jeder Verwendung überprüfen.

Vor der Verwendung muss das Kabel auf Beschädigungen überprüft werden. Bei Anzeichen einer Beschädigung oder Alterung muss es ausgewechselt werden.

Wenn ein Ersatz der Anschlussleitung erforderlich ist, dann ist dies vom Hersteller oder seinem Vertreter auszuführen, um Sicherheitsgefährdungen zu vermeiden.

Das Gerät nicht verwenden, wenn die elektrischen Kabel beschädigt oder abgenutzt sind.

Die Verbindung zur Stromversorgung sofort unterbrechen, wenn das Kabel Schnitte aufweist oder die Isolierung beschädigt ist. Das Kabel nicht berühren, bis die Stromversorgung unterbrochen ist.

Ihr Verlängerungskabel darf im Betrieb nicht gewickelt sein. Gewickelte Kabel können sich überhitzen und das Leistungsvermögen Ihres Geräts reduzieren.

Immer zuerst die Stromversorgung unterbrechen, bevor ein Stecker, Kabelverbinder oder ein Verlängerungskabel entfernt wird.

Das Gerät ausschalten, den Stecker aus der Steckdose ziehen und das elektrische Versorgungskabel auf Beschädigungen oder Alterungsanzeichen überprüfen, bevor das Kabel zur Lagerung aufgewickelt wird. Ein beschädigtes Kabel darf nicht repariert werden; es muss mit einem neuen Kabel ausgewechselt werden.

Das Kabel immer vorsichtig aufwickeln und ein Abknicken vermeiden.

Nur an die auf dem Typenschild angegebene Wechselspannung anschließen.

Es darf unter keinen Umständen eine Erdungsleitung irgendwo am Gerät angeschlossen werden.

Wenn beim Einstecken das Gerät unerwartet startet, sofort ausstecken und vom GARDENA Service prüfen lassen.

GEFAHR! Dieses Produkt erzeugt beim Betrieb ein elektromagnetisches Feld. Dieses Feld kann sich unter bestimmten Bedingungen auf die Funktionsweise aktiver oder passiver medizinischer Implantate auswirken. Um die Gefahr von Situationen, die zu schweren oder tödlichen Verletzungen führen können, auszuschließen, sollten Personen mit einem medizinischen Implantat vor dem Gebrauch dieses Produkts ihren Arzt und den Hersteller des Implantats konsultieren.

Kabel

Verwenden Sie nur nach HD 516 zulässige Verlängerungsleitungen.

→ Fragen Sie Ihren Elektrofachmann.

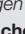
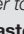
Persönliche Sicherheit

Tragen Sie immer geeignete Kleidung, Schutz-Handschuhe und feste Schuhe.

Vermeiden Sie den Kontakt zum Öl der Kette, besonders wenn Sie allergisch darauf reagieren.

Überprüfen Sie die Bereiche, wo das Gerät eingesetzt werden soll, und entfernen Sie jegliche Drähte und andere Fremdoobjekte.

Alle Einstellarbeiten (Schneidkopf neigen, Teleskoprohrlänge verändern) müssen bei aufgesteckter Schutzabdeckung erfolgen und das Gerät darf dabei nicht auf das Schwert gestellt werden.

Abb. S1: Halten Sie das Gerät immer richtig mit beiden Händen an beiden Griffen  und .

Vor der Verwendung und nach Erhalt eines kräftigen Stoßes muss das Gerät auf Anzeichen eines Verschleißes oder einer Beschädigung überprüft werden. Bei Bedarf die entsprechenden Reparaturarbeiten ausführen lassen.

Versuchen Sie niemals mit einem unvollständigen Gerät oder einem, an dem nicht autorisierte Modifikationen vorgenommen wurden, zu arbeiten.

Gebrauch und Pflege von Elektrowerkzeugen

Sie sollten wissen, wie Sie das Gerät in einem Notfall abschalten können. Halten Sie den das Gerät nie an einer Schutzeinrichtung.

Das Gerät nicht verwenden, wenn die Schutzeinrichtungen (Schutzabdeckung, Messerschnellstopp) beschädigt sind.

Während der Verwendung des Geräts darf keine Leiter verwendet werden.

Den Netzstecker ziehen:

- bevor das Gerät unbeaufsichtigt bleibt;
 - bevor eine Blockierung entfernt wird;
 - bevor das Gerät überprüft oder gereinigt wird oder Arbeiten daran ausgeführt werden;
 - wenn Sie einen Gegenstand treffen. Das Gerät darf erst dann wieder verwendet werden, wenn absolut sichergestellt wurde, dass sich das gesamte Gerät in einem sicheren Betriebszustand befindet;
 - wenn das Gerät anfängt, ungewöhnlich stark zu vibrieren. In diesem Falle muss es sofort überprüft werden. Ein übermäßiges Vibrieren kann Verletzungen verursachen.
 - bevor Sie das Gerät an eine andere Person übergeben.
- Gerät nur zwischen 0 °C bis 40 °C benutzen.

Wartung und Lagerung



VERLETZUNGSGEFAHR!

Kette nicht berühren.

→ Bei Arbeitsende oder -unterbrechung Schutzabdeckung aufschieben.

Alle Muttern, Bolzen und Schrauben müssen fest angezogen sein, damit ein sicherer Betriebszustand des Geräts gewährleistet ist.

Falls das Gerät im Betrieb heiß wurde, Gerät vor der Lagerung abkühlen lassen.

2. MONTAGE

Im Lieferumfang sind der Hochentaster, Kette, Schwert, Schutzabdeckung mit Inbus-Schlüssel und die Betriebsanleitung.



GEFAHR! Körperverletzung!

Schnittverletzung, wenn das Gerät sich unbeabsichtigt einschaltet.

→ Vor der Montage des Geräts sicherstellen, dass der Netzstecker gezogen, die Schutzabdeckung ① auf das Schwert ② geschoben und die Verschnappung ③ geschlossen ist [Abb. A1].

Teleskopstiel montieren [Abb. A2/A3]:

1. Teleskoprohr ④ bis zum Anschlag in die Motoreinheit ⑤ schieben. Dabei müssen sich die beiden Markierungen ⑩ gegenüberliegen.
2. Graue Mutter ⑥ festdrehen.

Tragegurt montieren [Abb. A4]:



ACHTUNG!

Der mitgelieferte Tragegurt muss verwendet werden.

1. Gurtlasche ⑦ aufweiten, um den Holm klemmen und mit der Schraube ⑧ festschrauben.
2. Karabiner ⑨ des Tragegurts an der Gurtlasche ⑦ einhängen.
3. Gurt mit Schnell-Verschluss auf die gewünschte Länge einstellen.

3. INSTALLATION

Inbetriebnahme [Abb. A1]:



GEFAHR! Körperverletzung!

Schnittverletzung, wenn das Gerät sich unbeabsichtigt einschaltet.

→ Vor der Inbetriebnahme des Geräts sicherstellen, dass der Netzstecker gezogen, die Schutzabdeckung ① auf das Schwert ② geschoben und die Verschnappung ③ geschlossen ist.

Kettenöl einfüllen [Abb. I1]:



GEFAHR! Körperverletzung!

Körperverletzung durch Kettenbruch, wenn die Kette auf dem Schwert nicht ausreichend geschmiert wird.

→ Vor jedem Gebrauch prüfen, ob das Kettenöl in ausreichender Menge abgegeben wird.

Wir empfehlen Art. 6006 GARDENA Öl oder gleichwertiges, mineralisches Kettenöl vom Fachhandel.

1. Öltankdeckel ⑩ abschrauben.
2. Kettenöl in den Einfüllstutzen ⑪ einfüllen bis das Sichtfenster ⑫ vollständig mit Öl gefüllt ist.
3. Öltankdeckel ⑩ wieder zuschrauben.

Falls Öl über dem Gerät verschüttet wurde, muss es gründlich gereinigt werden.

Ölschmiersystem prüfen:

→ Schwert ② mit ca. 20 cm Abstand auf eine helle Holzschnittfläche richten. Nach einer Minute Betrieb des Geräts muss die Fläche deutliche Ölspuren aufweisen.

Auf keinen Fall darf das Schwert mit Sand oder Boden in Berührung kommen, da dies zu erhöhtem Verschleiß der Kette führt!

4. BEDIENUNG



GEFAHR! Körperverletzung!

Schnittverletzung, wenn das Gerät sich unbeabsichtigt einschaltet.

→ Vor dem Anschließen, Einstellen oder Transport des Geräts den Netzstecker ziehen und die Schutzabdeckung ① auf das Schwert ② schieben und die Verschnappungen ③ schließen [Abb. A1].

Hochentaster anschließen [Abb. O1]:



GEFAHR! Stromschlag!

Beschädigung der Anschlussleitung ⑭, wenn die Verlängerungsleitung ⑮ nicht in die Kabelzugentlastung ⑯ eingeleitet ist.

→ Vor der Bedienung die Verlängerungsleitung ⑮ in die Kabelzugentlastung ⑯ einlegen.

→ Beim Anschließen das Gerät nicht an der Schutzabdeckung ① halten.

1. Verlängerungsleitung ⑮ mit einer Schlaufe in die Kabelzugentlastung ⑯ einlegen und festziehen.
2. Stecker ⑳ des Geräts in die Kupplung ㉑ der Verlängerungsleitung stecken.
3. Verlängerungsleitung ⑮ in eine 230 V Netzsteckdose einstecken.

Arbeitspositionen [Abb. O5]:

Das Gerät kann in 2 Arbeitspositionen betrieben werden (oben/unten). Für eine saubere Schnittkante sollten dicke Äste in 2 Schritten abgesägt werden (Abbildungen ähnlich).

- [Abb. O2]: Oben (dicke Äste): 1. Ast von unten max. bis 1/3 des Durchmessers ansägen (Kette schiebt an den vorderen Anschlag ㉒).
- [Abb. O3]: Oben (dicke Äste): 2. Ast von oben absägen (Kette zieht an den hinteren Anschlag ㉓).
- [Abb. O4]: Unten: Von oben absägen (Kette zieht an den hinteren Anschlag ㉓).

Hochentaster starten [Abb. A1/O6]:



GEFAHR! Körperverletzung!

Verletzungsgefahr, wenn das Gerät beim Loslassen der Starttaste nicht abschaltet!

→ Niemals Sicherheitseinrichtungen überbrücken (z. B. durch Anbinden der Einschaltsperrleiste ⑰ und/oder Starttaste ⑰ an den Griff).

Vor dem Arbeitsbeginn müssen folgende Bedingungen geprüft sein:

- Es ist ausreichend Ketten-Öl eingefüllt und das Schmiersystem wurde geprüft (siehe 3. INSTALLATION).
- Die Kette ist gespannt (siehe 5. WARTUNG).

Starten:

Das Gerät ist mit einer Einschaltsperrleiste ⑰ gegen unbeabsichtigtes Einschalten ausgestattet.

1. Verschnappung ③ der Schutzabdeckung ① öffnen und vom Schwert ② abnehmen.
2. Gerät mit einer Hand am Teleskoprohr und mit der anderen Hand am Griff ㉒ halten.

- Einschaltsperrle ⑩ nach vorn schieben und dann die Starttaste ⑨ drücken.
Das Gerät startet.
- Einschaltsperrle ⑩ loslassen.

Stoppen:

- Starttaste ⑨ loslassen.
- Schutzabdeckung ① auf das Schwert ② schieben und zuklappen, bis die Verschnappung ③ schließt.

Motoreinheit neigen [Abb. O7]:

Zum hohen und niedrigen Schneiden kann die Motoreinheit ⑤ in 15°-Schritten von 60° bis – 60° geneigt werden.

- Orange Taste ⑦ gedrückt halten.
- Motoreinheit ⑤ in die gewünschte Richtung neigen.
- Orange Taste ⑦ loslassen und Motoreinheit ⑤ einrasten lassen.

Teleskoprohr ausfahren [Abb. O8]:

Zum hohen und niedrigen Schneiden kann das Teleskoprohr ④ stufenlos bis zu 45 cm ausgefahren werden.

- Orange Mutter ⑩ lösen.
- Teleskoprohr ④ auf die gewünschte Länge ausfahren.
- Orange Mutter ⑩ wieder festdrehen.

5. WARTUNG

Hochentaster reinigen [Abb. A1]:



GEFAHR! Körperverletzung!

Schnittverletzung, wenn das Gerät sich unbeabsichtigt einschaltet.

→ Vor der Wartung des Geräts sicherstellen, dass der Netzstecker gezogen, die Schutzabdeckung ① auf das Schwert ② geschoben und die Verschnappung ③ geschlossen ist.



GEFAHR! Stromschlag!

Verletzungsgefahr und Risiko einer Beschädigung des Produkts.

- Reinigen Sie das Produkt nicht mit Wasser oder einem Wasserstrahl (insbesondere Hochdruckwasserstrahl).
- Reinigen Sie nicht mit Chemikalien, einschließlich Benzin oder Lösungsmitteln. Einige können wichtige Kunststoffteile zerstören.

- Gerät mit einem feuchten Lappen reinigen.
- Lüftungsschlitze mit einer weichen Bürste reinigen (nicht mit einem Schraubendreher).
- Schwert ② ggf. mit einer Bürste reinigen.

Kette austauschen [Abb. M1/M2]:



GEFAHR! Körperverletzung!

Schnittverletzung durch die Kette.

→ Beim Austausch der Kette Schutzhandschuhe verwenden.

Wenn die Schnittleistung spürbar nachlässt (Kette stumpf), muss diese ausgetauscht werden. Der Inbus-Schlüssel für die Schrauben ⑫ befindet sich in der Schutzabdeckung ①.

Es darf nur die original GARDENA Ersatz-Kette und Schwert Art. 4048 oder die Ersatz-Kette Art. 4049 verwendet werden.

- Verschluss ⑫ öffnen und den Deckel ⑬ abnehmen.
- Schwert ② mit Kette abnehmen und die alte Kette vom Schwert lösen.
- Motoreinheit ⑤, Schwert ② und Deckel ⑬ reinigen. Dabei besonders auf die Gummi-Dichtungen im Gehäuse und im Deckel achten.
- Neue Kette über den vorderen Anschlag ⑭ des Schwerts ② aufziehen und dabei auf die Laufrichtung der Kette achten und dass der vordere Anschlag ⑭ nach oben zeigt.
- Schwert ② so auf die Motoreinheit ⑤ setzen, dass der Bolzen ⑮ durch das Schwert ② geführt wird und die Kette um das Antriebsritzell gelegt ist.
- Deckel ⑬ aufsetzen (dabei auf die Gummi-Dichtung achten) und den Verschluss ⑫ schließen.
- Kette spannen.

Kette spannen [Abb. M3/M4]:



VERBRENNUNGSGEFAHR!

Eine zu straff gespannte Kette kann zur Überlastung des Motors und zu Beschädigungen oder zum Reißen der Kette führen, wogegen eine unzureichende Spannung das Herauspringen der Kette aus der Schiene bewirken kann. Eine korrekt gespannte Kette bietet die besten Sägeeigenschaften und verlängert die Lebensdauer. Überprüfen Sie deshalb regelmäßig die Spannung, da sich die Kettenlänge bei der Benutzung ausdehnen kann (insbesondere, wenn die Kette neu ist; nach der ersten Montage muss die Kettenspannung überprüft werden, wenn die Kettenlänge einige Minuten in Betrieb war).

→ Spannen Sie jedoch die Kette nicht sofort nach der Bedienung, sondern warten Sie, bis sie sich abgekühlt hat.

- Kette ⑫ in der Mitte des Schwertes vom Schwert ② anheben. Der Spalt sollte ca. 2 – 3 mm betragen.
- Einstell-Schraube ⑯ im Uhrzeigersinn drehen, wenn die Kettenspannung zu gering ist, Einstell-Schraube ⑯ gegen den Uhrzeigersinn drehen wenn die Kettenspannung zu stark ist.
- Gerät für ca. 10 Sek. starten.
- Kettenspannung erneut prüfen und ggf. nachstellen.

6. LAGERUNG

Außerbetriebnahme [Abb. A1]:

Das Produkt muss für Kinder unzugänglich aufbewahrt werden.

- Netzstecker ziehen.
- Gerät reinigen (siehe 5. WARTUNG) und die Schutzabdeckung ① auf das Schwert ② schieben und zuklappen, bis die Verschnappung ③ schließt.
- Gerät an einem trockenen, frostfreien Ort lagern.

7. FEHLERBEHEBUNG



GEFAHR! Körperverletzung!

Schnittverletzung, wenn das Gerät sich unbeabsichtigt einschaltet.

→ Vor der Fehlerbehebung des Geräts sicherstellen, dass der Netzstecker gezogen, die Schutzabdeckung ① auf das Schwert ② geschoben und die Verschnappung ③ geschlossen ist [Abb. A1].

Problem	Mögliche Ursache	Abhilfe
Gerät läuft nicht an	Verlängerungsleitung nicht eingesteckt oder beschädigt. Kette blockiert.	→ Verlängerungsleitung einstecken oder ggf. austauschen. → Blockierung beseitigen.
Gerät lässt sich nicht mehr ausschalten	Starttaste ist verklemt.	→ Netzstecker ziehen und Starttaste lösen.
Schnittbild unsauber	Kette stumpf oder beschädigt.	→ Kette austauschen.



HINWEIS: Bitte wenden Sie sich bei anderen Störungen an Ihr GARDENA Service-Center. Reparaturen dürfen nur von den GARDENA Service-Centern sowie von Fachhändlern durchgeführt werden, die von GARDENA autorisiert sind.

8. TECHNISCHE DATEN

Teleskop-Hochentaster	Einheit	Wert (Art. 8868)
Aufnahmeleistung Motor	W	720
Netzspannung/Netzfrequenz	V / Hz	230 / 50
Kettengeschwindigkeit	m/s	13
Schwertlänge	cm	20
Kettentyp	px	90
Volumen des Öltanks	ml	100
Ausfahrbereich des Teleskoprohrs	cm	0 – 45
Gewicht (ca.)	kg	3,9

Teleskop-Hochentaster	Einheit	Wert (Art. 8868)
Schalldruckpegel $L_{PA}^{1)}$ Unsicherheit k_{PA}	dB (A)	89 3,0
Schalleistungspegel $L_{WA}^{1)}$ Unsicherheit k_{WA}	dB (A)	102 3,0
Handarmschwingung $a_{vhw}^{2)}$	m/s^2	$1,5 \pm 1,5$

Messverfahren gemäß: ¹⁾ DIN EN ISO 22868 ²⁾ DIN EN ISO 22867



HINWEIS: Der angegebene Vibrationsemissionswert wurde entsprechend einem genormten Prüfverfahren gemessen und kann zum Vergleich von Elektrowerkzeugen miteinander herangezogen werden. Dieser Wert kann auch für die vorläufige Beurteilung der Exposition verwendet werden. Der Vibrationsemissionswert kann während der tatsächlichen Verwendung des Elektrowerkzeugs variieren.

9. LIEFERBARES ZUBEHÖR

GARDENA Kettensäge-Öl	Für die Schmierung der Kette.	Art. 6006
GARDENA Ersatz-Kette und Schwert	Kette und Schwert zum Austausch.	Art. 4048
GARDENA Ersatz-Kette	Kette zum Austausch.	Art. 4049

10. SERVICE

Wir bieten Ihnen umfangreiche Serviceleistungen:

- Qualifizierte, schnelle und kostengünstige Reparatur durch unseren **Zentralen Reparaturservice** – Bearbeitungsdauer in unserem Hause max. 5 Arbeitstage
- Einfache und kostengünstige Rücksendung an GARDENA
 - Rücksendeportal unter www.gardena.com/de/service/reparatur-service
 - **Abhol-Service:** Abholung innerhalb von 2 Tagen
 - nur innerhalb Deutschlands
- Kompetente Beratung bei Störung/Reklamation durch unseren **Technischen Service**
- Schnelle und kostengünstige Ersatzteilversorgung durch unseren **Zentralen Ersatzteil-Service**
 - Bearbeitungsdauer in unserem Hause max. 2 Arbeitstage

Service-Anschrift

GARDENA Manufacturing GmbH Service
Hans-Lorenser-Str. 40, D-89079 Ulm

Ihre direkte Verbindung zum Service in Deutschland

Telefon (07 31) 4 90 + Durchwahl
www.gardena.com/de/service/

Technische Störungen /Reklamationen

Telefon 290 Fax 389 E-mail: service@gardena.com

Reparaturen/ Antworten auf Kostenvoranschläge

Telefon 300 Fax 249 E-mail: service@gardena.com

Ersatzteilbestellung/ Allgemeine Produktberatung

Telefon 123 Fax 249 E-mail: service@gardena.com

Abholservice

(0 18 03) / 30 81 00 oder (0 18 03) / 00 16 89
(0,09 €/je angefangene Min. Festnetz,
Mobilfunk max. 0,42 €/je angefangene Min.)

Ihre direkte Verbindung zum Service: Unsere Kunden in Österreich und in der Schweiz wenden sich bitte an die Servicestelle (Anschrift siehe Umschlagseite)

in Österreich (+43) (0) 732 77 01 01-485
service.gardena@husqvarnagroup.com

in der Schweiz (+41) (0) 62 887 37 90
info@gardena.ch

11. ENTSORGUNG

(gemäß RL2012/19/EU)



Das Produkt darf nicht über den normalen Haushaltsmüll entsorgt werden. Es muss gemäß den geltenden lokalen Umweltschutzvorschriften entsorgt werden.

WICHTIG!

→ Entsorgen Sie das Produkt über oder durch Ihre örtliche Recycling-Sammelstelle.

Informationen zur Rücknahme von Elektro-Altgeräten für private Haushalte (gilt nur für Deutschland):

Wie im Folgenden näher beschrieben, sind bestimmte Vertrieber zur unentgeltlichen Rücknahme von Altgeräten verpflichtet. Vertrieber mit einer Verkaufsfläche für Elektro- und Elektronikgeräte von mindestens 400 m² sowie Vertrieber von Lebensmitteln mit einer Gesamtverkaufsfläche von mindestens 800 m², die mehrmals im Kalenderjahr oder dauerhaft Elektro- und Elektronikgeräte anbieten und auf dem Markt bereitstellen, sind verpflichtet,

1. bei der Abgabe eines neuen Elektro- oder Elektronikgerätes an einen Endnutzer ein Altgerät des Endnutzers der gleichen Geräteart, das im Wesentlichen die gleichen Funktionen wie das neue Gerät erfüllt, am Ort der Abgabe oder in unmittelbarer Nähe hierzu unentgeltlich zurückzunehmen; Ort der Abgabe ist auch der private Haushalt, sofern dort durch Auslieferung die Abgabe erfolgt: in diesem Fall ist die Abholung des Altgerätes für den Endnutzer unentgeltlich;
 - und
2. auf Verlangen des Endnutzers Altgeräte, die in keiner äußeren Abmessung größer als 25 cm sind, im Einzelhandelsgeschäft oder in unmittelbarer Nähe hierzu unentgeltlich zurückzunehmen; die Rücknahme darf nicht an den Kauf eines Elektro- oder Elektronikgerätes geknüpft werden und ist auf drei Altgeräte pro Geräteart beschränkt.

Der Vertrieber hat beim Abschluss des Kaufvertrages für das neue Elektro- oder Elektronikgerät den Endnutzer über die Möglichkeit zur unentgeltlichen Rückgabe bzw. Abholung des Altgerätes zu informieren und den Endnutzer nach seiner Absicht zu befragen, ob bei der Auslieferung des neuen Gerätes ein Altgerät zurückgegeben wird.

Dies gilt auch bei Vertrieb unter Verwendung von Fernkommunikationsmitteln, wenn die Lager- und Versandflächen für Elektro- und Elektronikgeräte mindestens 400 m² betragen oder die gesamten Lager- und Versandflächen mindestens 800 m² betragen wobei die unentgeltliche Abholung auf Elektro- und Elektronikgeräte der Kategorien

- 1 (Wärmeüberträger),
- 2 (Bildschirmgeräte) und
- 4 (Großgeräte mit mindestens einer äußeren Abmessung über 50 cm)

beschränkt ist. Für alle übrigen Elektro- und Elektronikgeräte muss der Vertrieber geeignete Rückgabemöglichkeiten in zumutbarer Entfernung zum jeweiligen Endnutzer gewährleisten; das gilt auch für Altgeräte, die in keiner äußeren Abmessung größer als 25 cm sind, die der Endnutzer zurückgeben will, ohne ein neues Gerät zu kaufen.



de	EU-Konformitätserklärung Teleskop-Hochentaster	Art.-Nr.	Der Unterzeichnende bestätigt als Bevollmächtigter des Herstellers, der GARDENA Germany AB, PO Box 7454, S-103 92, Stockholm, Schweden, dass das (die) nachfolgend bezeichnete(n) Gerät(e) in der von uns in Verkehr gebrachten Ausführung die Anforderungen der harmonisierten EU-Richtlinien, EU-Sicherheitsstandards und produktspezifischen Standards erfüllt / erfüllen. Bei einer nicht mit uns abgestimmten Änderung des (der) Geräte(s) verliert diese Erklärung ihre Gültigkeit. Konformitätsbewertungsverfahren nach 2000/14/EG Art. 14 Anhang V, Schall-Leistungspegel: gemessen / garantiert ⁽¹⁾ . Hinterlegte Dokumentation ⁽²⁾ Benannte Stelle ⁽³⁾ Anbringungsjahr der CE-Kennzeichnung: 2015 Ulm, den 12.05.2023
en	EC Declaration of Conformity Pole-mounted pruner	Art. No.	The undersigned hereby certifies as the authorized representative of the manufacturer, GARDENA Germany AB, PO Box 7454, S-103 92, Stockholm, Sweden, that, when leaving our factory, the unit(s) indicated below is / are in accordance with the harmonised EU guidelines, EU standards of safety and product specific standards. This certificate becomes void if the unit(s) is / are modified without our approval. Conformity Assessment procedure according to 2000/14/EC Art.14 Annex V, Noise level: measured / guaranteed ⁽¹⁾ . Deposited Documentation ⁽²⁾ Notified body ⁽³⁾ Year of CE marking: 2015 Ulm, 12/05/2023
fr	Déclaration de conformité CE Élagueuse sur perche	Référence	Le soussigné déclare, en tant que mandataire du fabricant, la GARDENA Germany AB, PO Box 7454, S-103 92, Stockholm, Suède, qu'à la sortie de ses usines le matériel neuf désigné ci-dessous était conforme aux prescriptions des directives européennes-nes énoncées ci-après et conforme aux règles de sécurité et autres règles qui lui sont applicables dans le cadre de l'Union européenne. Toute modification portée sur ce(s) produit(s) sans l'accord express de notre part supprime la validité de ce certificat. Procédure d'évaluation de la conformité: Selon 2000/14/CE art. 14 Annexe V, Puissance acoustique: mesurée / garantie ⁽¹⁾ . Documentation déposée ⁽²⁾ Organisme notifié ⁽³⁾ Année d'apposition du marquage CE: 2015 Fait à Ulm 12/05/2023
bg	ЕС-Декларация за съответствие Телескопична кастръчка	№ на артикула	Долуподписаният удостоверява като пълномощник на производителя GARDENA Germany AB, PO Box 7454, S-103 92, Стокхолм, Швеция, че по-долу описаният(ите) уред(и) във варианта на изпълнение пуснат от нас на пазара изпълнява / изпълняват изискванията на хармонизираните ЕС-директиви, ЕС-норми за безопасност и специфичните норми за продукцията. В случай на промяна на уреда(ите), която не е съгласувана с нас, тази декларация губи своята валидност. Процедура за оценка на съответствието съгласно 2000/14/ЕО, член 14, приложение V, Ниво на шум: измерено / гарантирано ⁽¹⁾ . Внесени документи ⁽²⁾ Нотифициран орган ⁽³⁾ Година на CE маркировка: 2015 Ulm, 12.05.2023г.
cs	EU prohlášení o shodě Teleskopická vyvrtávací pilka	Č. Výrobku	Podpísaná osoba zplnomocnená výrobcem GARDENA Germany AB, PO Box 7454, S-103 92, Stockholm, Švédsko potvrdzuje, že v následujícím uvedený(-é) přístroj(-e) v provedení námi uvedeném na trh splňuje / splňují požadavky směrnice EU, bezpečnost-ních norem EU a norem specifických pro výrobek. V případě změny přístroje(-ů), která s námi nebyla dohodnuta, ztrácí toto prohlášení svou platnost. Postup posouzení shody proveden podle nařízení 2000/14/ES, čl.14, příloha V, Hladina hluku: naměřená / zaručená ⁽¹⁾ . Uložená dokumentace ⁽²⁾ Oznamovaný subjekt ⁽³⁾ Rok označení CE: 2015 Ulm, 12.5.2023
da	EU-overensstemmelseserklæring Teleskop-grensav til højtstående grene	Vare-nr.	Underskriveren bekræfter som fuldmægtig for producenten, GARDENA Germany AB, PO Box 7454, S-103 92, Stockholm, Sverige, at det (de) efterfølgende betegnede apparat(er) i den af os markedsførte udførelse opfylder kravene i de harmoniserede EU-direktiver, EU-sikkerhedsstandarder og produktspecifikke standarder. Foretages en ændring af apparatet / apparaterne, der ikke er aftalt med os, mister denne erklæring sin gyldighed. Procedure for overensstemmelsesvurdering i henhold til 2000/14/EF art. 14 bilag V, Støjniveau: målt / garanteret ⁽¹⁾ . Deponeret dokumentation ⁽²⁾ Bemyndiget organ ⁽³⁾ År for CE-mærkning: 2015 Ulm, 12-05-2023
el	Δήλωση συμμόρφωσης ΕΕ Τηλεσκοπικό αλυσοπρίονο	Αρ. είδους	Ο υπογεγραμμένος βεβαιώνει ως πληρεξούσιος του κατασκευαστή, της εταιρείας GARDENA Germany AB, Τ.Θ. 7454, S-103 92, Στοκχόλμη, Σουηδία, ότι η (οι) παρακάτω αναφερόμενη(ες) συσκευή(ές) στην έκδοση που τίθεται από εμάς σε κυκλοφορία πληροί/πληρούν τις απαιτήσεις των εναρμονισμένων οδηγιών της ΕΕ, προτύπων ασφαλείας της ΕΕ και των ειδικών για το προϊόν πρότυπων. Σε περίπτωση τροποποίησης της (των) συσκευή(ών) χωρίς προηγούμενη συνεννόηση με την εταιρεία μας παύει να ισχύει η δήλωση. Διαδικασία αξιολόγησης της συμμόρφωσης σύμφωνα με το άρθρο 14 του παραρτήματος V της 2000/14/ΕΚ, Επίπεδο θορύβου: μετρούμενο / εγγυημένο ⁽¹⁾ . Κατατεθείσα τεκμηρίωση ⁽²⁾ Κοινοποιημένος οργανισμός ⁽³⁾ Έτος σήμανσης CE: 2015 Ulm, 2023-05-12
es	Declaración de conformidad de la UE Sierra de pértiga telescópica	N.º de artículo	El firmante confirma, en calidad de apoderado del fabricante GARDENA Germany AB, PO Box 7454, S-103 92 Estocolmo (Suecia), que el / los aparato(s) mencionado(s) a continuación cumple(n), en la versión lanzada al mercado por nuestra empresa, los requisitos de las directivas de la UE armonizadas, los estándares de seguridad de la UE y los estándares específicos del producto. La presente declaración perderá su validez si se modifica(n) el / los aparato(s) sin previa aprobación por nuestra parte. Procedimiento de evaluación de la conformidad según la norma 2000/14/CE Art. 14 Anexo V, Nivel sonoro: medido/garantizado ⁽¹⁾ . Documentación depositada ⁽²⁾ Organismo notificado ⁽³⁾ Año de marcado CE: 2015 Ulm (Alemania), 12-05-2023
et	EU-vaatimustenmukaisuusvakuutus Teleskoop-kõrglõikur	Tootenr	Allakirjutanu kinnitab tootja, GARDENA Germany AB, PO Box 7454, S-103 92, Stockholm, Roots, poolt volitatud isikuna, et järgnevalt nimetatud seade (seadmed) täidab (täidavad) meie poolt turule toodud versiooni kujul harmoneeritud EL-i direktiivide, EL-i ohutusstandardite ja tootepõhiste standardite nõudeid. Seadmel (seadmetel) meiega kooskõlastamata muudatuse tegemise korral kaotab käesolev deklaratsioon oma kehtivuse. Vastavushindamismenetlus vastavalt 2000/14/EÜ artiklile 14 V lisa, Müratase: mõõdetud / garanteeritud ⁽¹⁾ . Talletatud dokumentatsioon ⁽²⁾ CE-märgise aasta: 2015 Ulm, 2023-05-12
fi	EY-vaatimustenmukaisuusvakuutus Teleskoopivarrel-linen raivaussaha	Tuote-numero	Allakirjittanut vahvistaa valmistajan, GARDENA Germany AB, PO Box 7454, S-103 92, Tukholma, Ruotsi, valtuuttamana henkilönä, että seuraava laite täyttää / seuraavat laitteet täyttävät meidän toimittamassa mallissa yhdenmukaistettujen EU-direktiivien, EU-turvallisuusmääräysten ja tuotekohtaisen standardien vaatimukset. Laitteen / laitteiden muutoksissa, joista ei ole sovittu meidän kanssamme, menettää tämä selvitys voimassaolonsa. Vaatimustenmukaisuuden arviointi direktiivin 2000/14/EY 14 artiklan liitteen V mukaisesti, Äänitaso: mitattu / taattu ⁽¹⁾ . Dokumentaatio ⁽²⁾ Ilmoitettu laitos ⁽³⁾ CE-merkinnän vuosi: 2015 Ulm, 12.5.2023
hr	EU izjava o sukladnosti Teleskopska pila	Kat. br.	Dolje potpisani kao opunomoćenik proizvođača, tvrtke GARDENA Germany AB, PO Box 7454, S-103 92, Stockholm, Švedska, potvrđujemo da nize navedeni uređaj(i) odgovarajuće izvedbe koji / koje smo iznijeli na tržište ispunjavaju kriterije usklađenih direktiva EU i sigurnosnih standarda EU kao i standarda koji se tiču proizvoda. Ova izjava gubi valjanost u slučaju izmjena uređaja koje nisu prethodno ugovorene s nama. Postupak procjene sukladnosti prema sa Direktivom 2000/14/EC čl.14 Dodatkom V, Razina buke: izmjerena / garantirana ⁽¹⁾ . Prikupljena dokumentacija ⁽²⁾ Prijavljeno tijelo ⁽³⁾ Godina CE oznake: 2015 Ulm, 12.05.2023.
hu	EU megfeleléségi nyilatkozat Teleszkópos magassági ágvágó	Cikksz.	Az alulírott, a GARDENA Germany AB, Pf. 7454, S-103 92, Stockholm, Svédország megbízotti minőségében megerősíti, hogy az általunk alábbi kivitelben forgalomba hozott, lent nevezett eszköz(ök) megfelel(nek) az uniós irányelvekkel összhangba hozott nemzeti előírások követelményeinek, az EU biztonsági szabványainak és a konkrét termékre vonatkozó szabványoknak. Az eszköz(ök)nek velünk nem egyeztetett módosítása esetén ez a nyilatkozat érvényét veszti. Megfelelőségértékelési eljárás a 2000/14/EK irányelv 14. cikkének V. függeléké szerint, Zajszint: mért / garantált ⁽¹⁾ . Benyújtott dokumentáció ⁽²⁾ Bejelentett szervezet ⁽³⁾ A CE-jelzés éve: 2015 Ulm, 2023-05-12
it	Dichiarazione di conformità UE Potatore telescopico	Art. n.	Il sottoscritto, in quanto soggetto autorizzato dal produttore, GARDENA Germany AB, PO Box 7454, S-103 92, Stoccolma, Svezia, dichiara che l'apparecchio/gli apparecchi di seguito denominato / i, nella versione da noi immessa in commercio, soddisfa / no i requisiti delle direttive UE armonizzate, degli standard di sicurezza europei e degli standard specifici per il prodotto. La presente dichiarazione perde di validità in caso di modifica dell'apparecchio / degli apparecchi non concordata con noi. Procedura di valutazione della conformità ai sensi dell'art. 14 2000/14/CE, Allegato V, Livello di rumorosità: misurato / garantito ⁽¹⁾ . Documentazione depositata ⁽²⁾ Organismo notificato ⁽³⁾ Anno di marcatura CE: 2015 Ulm, 2023-05-12
lt	ES atitikties deklaracija Teleskopinė aukštąjovė	Straipsnio nr.	Pasirašantis, kaip gamintojo, GARDENA Germany AB, PO Box 7454, S-103 92, Stokholmas, Švedija, įgaliojatis atstovas patvirtina, kad žemiau nurodyto(-ų) prietaiso(-ų) modeliai, kurie buvo pagaminti mūsų gamyklose, atitinka darniausias ES direktyvas, ES saugumo standartus ir specifinius gaminių standartus. Atlikus bet kokį prietaiso(-ų) pakeitimą, kuris nėra suderintas su mumis, ši deklaracija praranda galiojimą. Atitikties vertinimo procedūra pagal 2000/14/EB direktyvos 14 straipsnio V priedą, Triukšmo lygis: išmatuotas / garantuojamas ⁽¹⁾ . Pridėta dokumentacija ⁽²⁾ Notifikuotoji įstaiga ⁽³⁾ CE žymėjimo metai: 2015 Ulm, 2023-05-12
lv	ES atbilstības deklarācija Teleskopiskais zargriezis	Izstr. nr.	Zemā parakstījusies persona kā ražotāja, uzņēmuma GARDENA Germany AB, PO Box 7454, S-103 92, Stokholma, Zviedrija, pilnvarotais pārstāvis apstiprina, ka tālāk norādītā(-s) ierīcē(-s) izpildījumā, kādā mēs to (tās) esam laidūši tirgū, atbilst saskaņota(-)m ES direktīvam, ES drošības standartiem un konkrētajam produktam noteiktajiem standartiem. Ierīcē(-s) veicot ar mums nesaskaņotas izmaiņas, šī deklarācija zaudē savu spēku. Atbilstības novērtēšanas procedūra atbilstoši Direktīvas 2000/14/EK V pielikuma 14. punktam, Trokšņu līmenis: mērītais / garantētais ⁽¹⁾ . Dokumentācijas atrašanās vieta: 2015 Pilnvarotā iestāde ⁽³⁾ CE marķējuma gads: 2015 Ulm, 12.05.2023.
nl	EU-conformiteitsverklaring Telescopische stokzaag	Artikel nr.	De ondergetekende bevestigt als gevolmachtigde van de fabrikant, GARDENA Germany AB, PO Box 7454, S-103 92, Stockholm, Zweden, dat het / de onderstaand vermelde apparaat/apparaten in de door ons in de handel gebrachte uitvoering voldoet / voldoen aan de eisen van de geharmoniseerde EU-richtlijnen, EU-veiligheidsnormen en productspecifieke normen. Bij een niet met ons afgestemde verandering van het apparaat/de apparaten verliest deze verklaring haar geldigheid. Overeenstemmingsbeoordelingsprocedure volgens 2000/14/EG Art.14 Bijlage V, Geluidsniveau: gemeten / gegarandeerd ⁽¹⁾ . Gedeponeerde documentatie ⁽²⁾ Aangemelde instantie ⁽³⁾ Jaar van CE-markering: 2015 Ulm, 12-05-2023



no	EF-samsvarserklæring	Undertegnede bekrefter herved, som autoriseret representant for produsenten, GARDENA Germany AB, PO Box 7454, S-103 92 Stockholm, Sverige, at enheten(e) angitt nedenfor er i samsvar med harmoniserte EU-retningslinjer, EU-standarder for sikkerhet og produktspesifikke standarder når de(n) forlater vår fabrikk. Denne bekreftelsen blir ugyldig hvis enheten(e) endres uten vårt samtykke. Prosedyre for samsvarsvurdering i henhold til 2000/14/EF art.14 vedlegg V, Støynivå: målt / garantert ⁽¹⁾ . Deponert dokumentasjon ⁽²⁾ Kontrollorgan ⁽³⁾ CE-merkingsår: 2015 Ulm, 2023-05-12
	Teleskop beskjæringssaks	Art.nr.
pl	Deklaracja zgodności UE	Niżej podpisany potwierdza jako upoważniony przedstawiciel producenta, spółki GARDENA Germany AB, PO Box 7454, S-103 92, Sztokholm, Szwecja, że określone poniżej urządzenie/-nia w wersji wprowadzonej przez nas do obrotu spełnia / -niają wymogi zharmonizowanych dyrektyw UE, norm bezpieczeństwa UE oraz norm dotyczących konkretnych produktów. Niniejsza deklaracja traci ważność w przypadku wprowadzenia niezgodnionych z nami zmian urządzenia / n. Procedura oceny zgodności zgodnie z dyrektywą 2000/14/WE, art. 14, załącznik V, Poziom hałasu: zmierzony / gwarantowany ⁽¹⁾ . Zdeponowana dokumentacja ⁽²⁾ Jednostka notyfikowana ⁽³⁾ Rok oznakowania CE: 2015 Ulm, 2023-05-12
	Pilarka łańcuchowa z trzonkiem teleskopowym	Nr artykułu
pt	Declaração CE de Conformidade	O abaixo-assinado, na qualidade de representante do fabricante, GARDENA Germany AB, PO Box 7454, S-103 92, Stockholm, Schweden, confirma que o(s) aparelho(s) a seguir designado(s) no modelo lançado por nós no mercado cumpre / cumprem os requisitos das diretivas UE harmonizadas, as normas de segurança UE e as normas específicas para estes produtos. Esta declaração perde a sua validade se forem realizadas alterações no(s) aparelho(s) sem o nosso consentimento. Procedimento de avaliação da conformidade de acordo com a diretiva 2000/14/CE, Artigo 14.º, Anexo V, Nível de ruído: medido / garantido ⁽¹⁾ . Documentação depositada ⁽²⁾ Organismo notificado ⁽³⁾ Ano de marcação CE: 2015 Ulm, 12/05/2023
	Serra telescópica para poda em altura	Artigo n.º
ro	Declarație de conformitate UE	Semnatarul, în calitatea sa de împuternicit al producătorului GARDENA Germany AB, PO Box 7454, S-103 92, Stockholm, Suedia, confirmă că aparatul (aparatele) descrie în cele ce urmează, în execuția pusă de noi pe piață îndeplinește (îndeplinesc) cerințele directivelor armonizate UE, ale standardelor de siguranță UE și ale standardelor specifice produsului. În cazul modificării fără aprobarea noastră prealabilă a aparatului (aparateelor), această declarație își pierde valabilitatea. Procedura de evaluare a conformității în conformitate cu 2000/14/CE Art.14 Anexa V, Nivelul de zgomot: măsurat / garantat ⁽¹⁾ . Documentație depusă ⁽²⁾ Organism notificat ⁽³⁾ Anul marcatului CE: 2015 Ulm, 2023-05-12
	Foarfeca telescopică pentru rărirea crengilor copacilor înalți	Art. nr.
ru	Декларация соответствия ЕС	Нижеподписавшийся официальный представитель компании GARDENA Germany AB, PO Box 7454, S-103 92, г. Стокгольм, Швеция, настоящим удостоверяет, что в момент отгрузки с завода указанные ниже изделия соответствуют согласованным директивам ЕС, стандартам безопасности ЕС и стандартам для конкретного изделия. Данный сертификат аннулируется в случае модификации изделия без нашего разрешения. Процедура оценки соответствия согласно 2000/14/ЕС Art.14, приложение V, Уровень шума: измеренный / гарантированный ⁽¹⁾ . Размещенная документация ⁽²⁾ Надзорный орган ⁽³⁾ Год маркировки CE: 2015 Ulm, 2023-05-12
	Высоторез телескопический	Арт. №
sk	EÚ vyhlásenie o zhode	Dolu podpísaný potvrdzuje, ako splnomocnený zástupca výrobcu, GARDENA Germany AB, PO Box 7454, S-103 92, Štokholm, Švédsko, že ďalej označené zariadenie / a vo vyhotovení uvedenom na trh spĺňa / jú požiadavky harmonizovaných smerníc EÚ, bezpečnostných štandardov EÚ a predpisov, špecifických pre daný výrobok. Pri zmene zariadenia / zariadení, ktorá nebola odsúhlasená našou spoločnosťou, stráca toto vyhlásenie platnosť. Postup posudzovania zhody podľa smernice 2000/14/ES článku 14 prílohy V, Hladina hluku: meraná / zaručená ⁽¹⁾ . Uložená dokumentácia ⁽²⁾ notifikovaný orgán ⁽³⁾ rok udelenia označenia CE: 2015 Ulm, 12.05.2023
	Teleskopický odvetvovač	č. v.
sl	Izjava EU o skladnosti	Spodaj podpisani kot pooblaščenec proizvajalca GARDENA Germany AB, PO Box 7454, S-103 92, Stockholm, Švedska, potrjuje, da v nadaljevanju označene naprave v izvedbi, v kakršni smo jih dali v promet, izpolnjujejo zahteve usklajenih direktiv EU, varnostnega standarda EU in standardov, ki veljajo za posamezne izdelke. V primeru spremembe naprave, ki ni usklajena z nami, ta izjava neha veljati. Postopek ugotavljanja skladnosti v skladu s členom 14 Direktive 2000/14/ES 14. priloga V, Raven hrupa: izmerjena / zajamčena ⁽¹⁾ . Deponirana dokumentacija ⁽²⁾ Priglaseni organ ⁽³⁾ letnica oznake CE: 2015 Ulm, 12.05.2023
	Teleskopski obrezovalnik za veje	Št. izd.
sr	EZ deklaracija o usaglašenosti	Dole potpisani ovim potvrđuje kao ovlašćeni predstavnik proizvođača kompanije GARDENA Germany AB, PO Box 7454, S-103 92 Stokholm, Švedska, ovim potvrđuje da dole navedeni uređaji u obliku plasiranom na tržište ispunjavaju zahteve harmonizovanih EU smernica, EU bezbednosnih standarda i standarda za određene proizvode. Ova izjava postaje ništavna u slučaju izmene uređaja koje nismo odobrili. Procedura provere usaglašenosti u skladu sa 2000/14/EZ član 14 aneks V, Nivo buke: izmere / garantovan ⁽¹⁾ . Predata dokumentacija ⁽²⁾ Ovlašćeno telo ⁽³⁾ Godina CE znaka: 2015 Ulm, 12.05.2023.
	Teleskopska testera	Br. stavke
sv	EU-försäkran om överensstämmelse	Undertecknad intygar som befulldäktig företrädare för tillverkaren, GARDENA Germany AB, PO Box 7454, S-103 92, Stockholm, Sverige, att nedan angiven apparat / nedan angivna apparater i det utförande vi har släppt på marknaden, uppfyller fordringarna i de harmoniserade EU-direktiven, EU-säkerhetsstandarderna och de produktspecifika standarderna. Denna försäkran upphör att gälla vid en ändring av apparaten / apparaterna som inte har stämts av med oss. Förfarande för bedömning av överensstämmelse enligt 2000/14/EG art.14 bilaga vi, Bullernivå: uppmätt / garanterad ⁽¹⁾ . Dessatt dokumentation ⁽²⁾ Anmätt organ ⁽³⁾ År för CE-märkning: 2015 Ulm, 2023-05-12
	Teleskopkivstång	Artikelnr
sq	Deklarata e konformitetit e KE-së	Nëpërmjet këtij dokumenti, i nënshkruari vërteton si përfaqësues i autorizuar i prodhuesit, GARDENA Germany AB, PO Box 7454, S-103 92, Stockholm, Sueden, se, në momentin e largimit nga fabrika, njësia/njësitë e përcaktuara më poshtë është/ janë në përputhje me udhëzimet e harmonizuara të BE-së, standardet e sigurisë të BE-së dhe standardet specifike të produktit. Kjo certifikatë bëhet e pavlefshme nëse njësi/njësitë modifikohet/modifikohen pa miratimin tonë. Procedura e vlerësimit të konformitetit sipas nenit 14 të Direktivës 2000/14/KE, Shtojca V, Niveli i zhurmës: i matur / i garantuar ⁽¹⁾ . Dokumentacioni i depozituar ⁽²⁾ Organi i njoftuar ⁽³⁾ Viti i markimit CE: 2015 Ulm, 2023-05-12
	Krasitës teleskop	Nr. i artikullit
tr	AT Uyumluluk Bildirimi	Aşağıda imzası bulunan GARDENA Germany AB, PO Box 7454, S-103 92, Stockholm, İsveç üretici yetkilisi, aşağıda belirtilen üniterlerin fabrikadan ayrılmış uyumlu hale getirilmiş AB yönetmeliği, AB güvenlik standartları ve ürüne özel standartlara uygun olduğunu onaylamaktadır. Üniterler, onayımız olmadan değiştirilirse bu sertifika geçersizliği yitirir. 2000/14/AT Madde 14 Ek V uyarınca Uyumluluk Değerlendime prosedürü, Gürültü düzeyi: ölçülmüş / garantilidir ⁽¹⁾ . Gönderilen Belgeler ⁽²⁾ Onaylı kuruluş ⁽³⁾ CE işaretli yılı: 2015 Ulm, 2023-05-12
	Teleskopik High Kesici	Parça No.
uk	Декларація про відповідність ЄС	Особи, що підписали цей документ як представники виробника, компанії GARDENA Germany AB, PO Box 7454, S-103 92, Стокгольм, Швеція, цим документом затверджують, що на момент виходу з нашого заводу виробили, що зазначені нижче, відповідали узгодженим вказівкам ЄС, стандартам ЄС із безпеки та спеціальним стандартам, застосованим до цих виробів. У разі внесення не затверджених нами змін до виробів, цей сертифікат анулюється. Було проведено процедуру оцінки відповідності згідно з додатком V статті 14 Директиви Ради Європи 2000/14/ЄС, Рівень шуму, вимірний / гарантований ⁽¹⁾ . Депонована документація ⁽²⁾ Уповноважений орган ⁽³⁾ Рік маркування CE: 2015 М. Ульм, 12.05.2023
	Телескопичний висоторіз	Арт. №

TCS 720/20

8868-xx

(1) 102 dB(A) / 105 db(A)

2006/42/EG EN ISO 12100
2000/14/EG EN 62841-1
2014/30/EU EN ISO 11680-1
2011/65/EU



(2) GARDENA Technische Dokumentation
M. Jäger
Hans-Lorenser-Str. 40
89079 Ulm/Germany

(3) 0158
DEKRA Testing and Certification GmbH
Handwerkstraße 15
70565 Stuttgart/Germany

Martin Lienhard
Senior Vice President
Business Unit Electric and Battery

