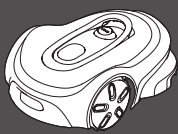


Hurtigveiledning

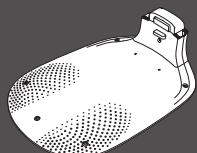
SILENO pro
SILENO max
smart SILENO pro
smart SILENO max



Innholdet i esken



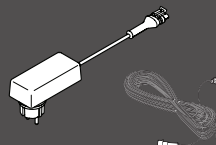
Robotgressklipper



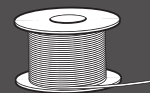
Bunnplate for ladestasjon



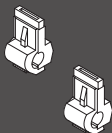
Ladetopp og lademodul



Strømforsyning og lavspenningskabel



Kabel Både for avgrensingsløyfe og guidekabel



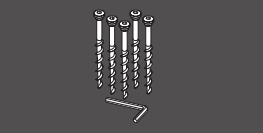
Kontakter



Koblinger



Plugger



Skruer og unbrakonøkkel for montering av ladestasjonen



Linjal Innebygd i esken

Dette trenger du



Hammer



Kombinasjonstang



Spade (valgfritt)



Justerbar tang



Mobilenhet Bruk appen til å kontrollere og angi innstillinger for robotgressklipperen

Komme i gang med GARDENA robotgressklipper

Du finner mer informasjon i brukerhåndboken som fulgte med produktet.

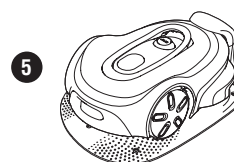
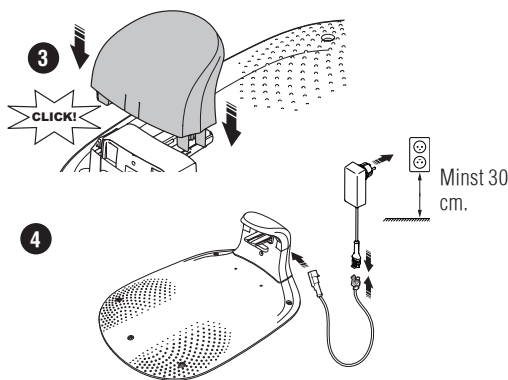
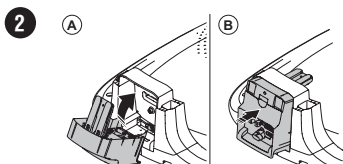
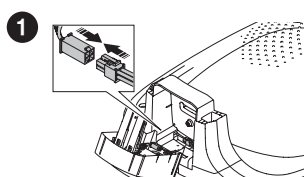
! Før installasjonen


Sørg for at gresset ikke er høyere enn 4 cm når du installerer robotgressklipperen. Kjekt å vite: Robotgressklipperen er regntett og trenger ikke å stå i en garasje eller under tak.

Kriterier for ladestasjonens plassering:

- Jevnt underlag.
- Nær en stikkontakt.
- Minst 2 m åpen plass foran ladestasjonen.
- Om mulig et skyggefullt sted.

Slik kobler du til ladestasjonen



- 5 Trykk på ON/OFF-knappen  i 3 sekunder for å slå på robotgressklipperen og lade batteriet.

! Bruk den medfølgende kabelen under installasjonen. Den kan brukes på to måter:

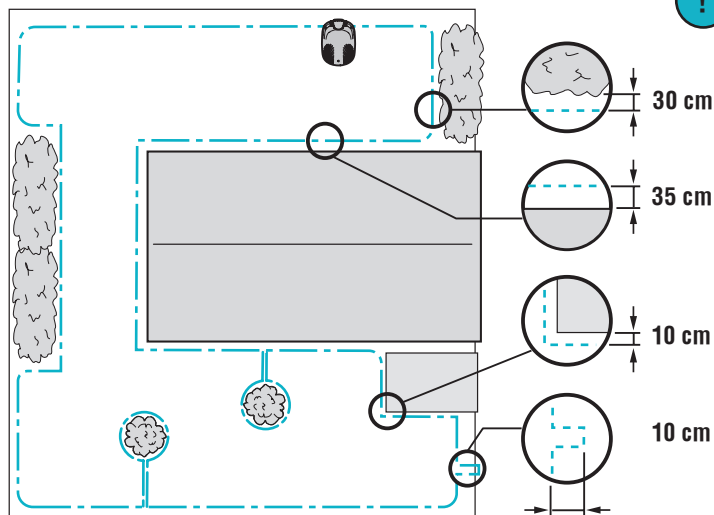
- Som en avgrensningssøyfe som angir arbeidsområdet.
- Som valgfrie guidekabler som hjelper robotgressklipperen med å finne frem til avsidesliggende områder og tilbake til ladestasjonen. Vi anbefaler at du installerer guidekabelen hvis det er en smal passasje på arbeidsområdet.

Avgrensningssøyfen og guidekabelen må kobles til på slutten av installasjonsprosessen. For å sikre at du har lang nok kabel til å gjøre dette, kan du bruke ca. 20 cm av avgrensningssøyfen til å lage en løkke der kablene skal kobles til, når du legger den.

Slik legger du avgrensningssøyfen

Legg kabelen på plenen og fest den med pluggene, eller grav den 1–20 cm ned i jorden.

- 7 Start fra ladestasjonen, og plasser avgrensningssøyfen rundt det angitte arbeidsområdet og helt tilbake til ladestasjonen.



I kapittel 3 i brukerhåndboken finner du informasjon om håndtering av trær, skråninger, passasjer og sekundære områder.

Tip! Legg avgrensningssøyfen og guidekabelen før du kobler dem til ladestasjonen.

! Hold avstand: Robotgressklipperen kjører forbi avgrensningssøyfen. For å unngå skade på robotgressklipperen må du holde avstandene som er angitt nedenfor:

30 cm For gjenstander med en høyde på mellom 1 og 2 cm, for eksempel blomsterbed og lave kanter.

35 cm For gjenstander med en høyde på mer enn 2 cm, f.eks. vegger og busker.

10 cm For gjenstander med en høyde på opptil 1 cm, f.eks. brostein og gangveier.

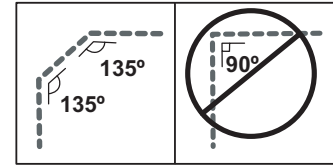
! Ikke glem løkken: Hvis du bruker en guidekabel, lager du løkken på det stedet der kabelen er lengst unna ladestasjonen.

- 8 Kapp avgrensningssøyfen ved ladestasjonen, men la det være igjen 50 cm ekstra for sikkerhets skyld. Fortsett med guidekabelen.

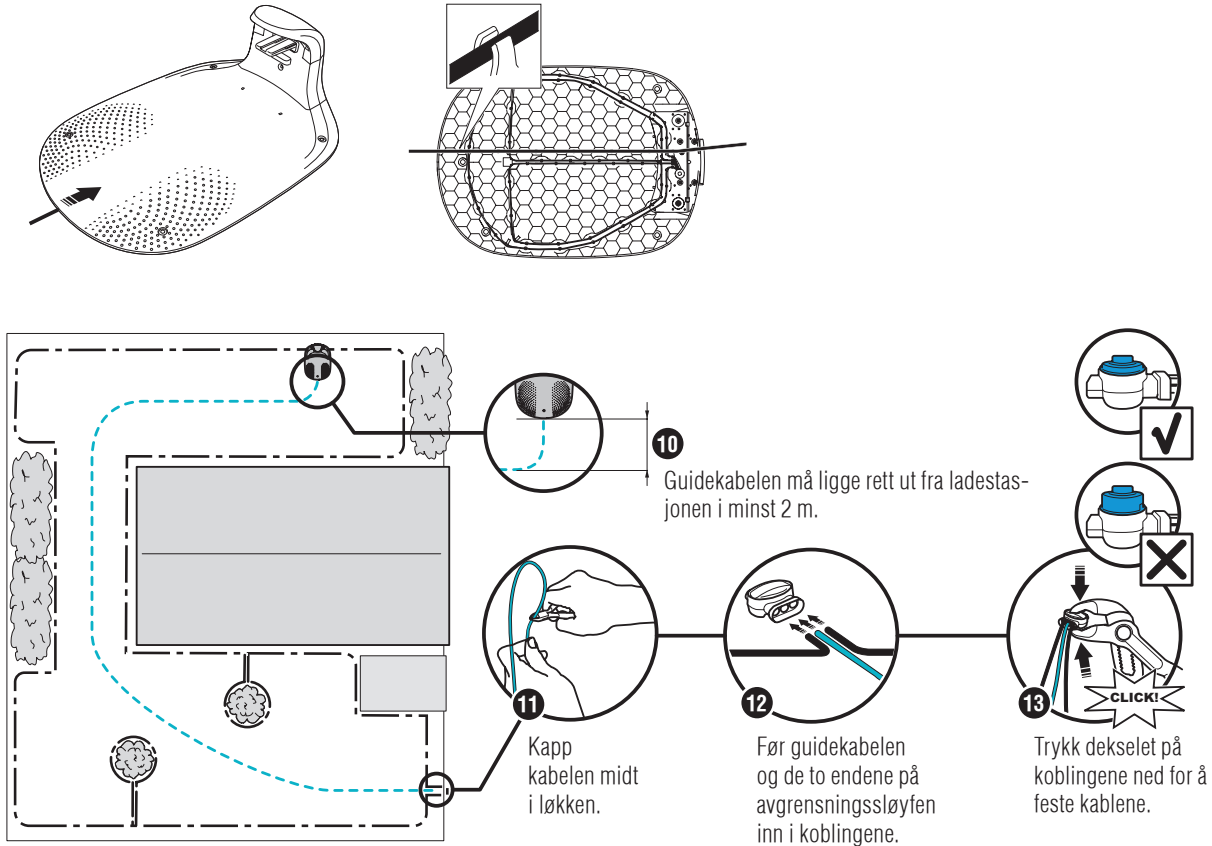
Slik legger du guidekabelen

- 9 Det er valgfritt å installere guidekabler. Legg en ny kabel mellom ladestasjonen og løkken du lagde tidligere, slik at du kan koble den til avgrensningssløyfen. Denne kabelen fører robotgressklipperen tilbake til ladestasjonen.

! Guidekabelen og avgrensningssløyfen må ikke krysse hverandre på noe punkt.

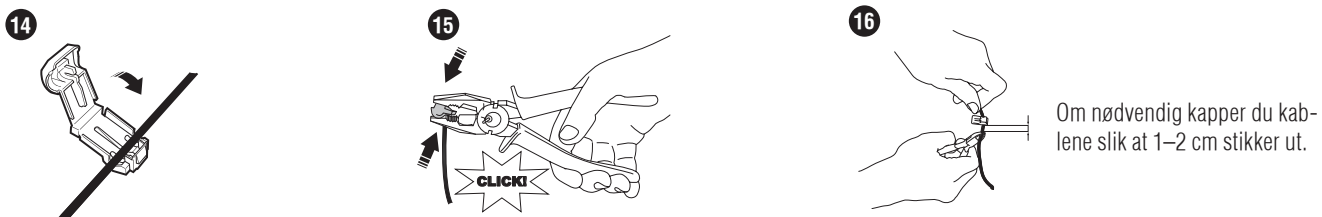


! Ikke legg guidekabelen i skarpe svinger.

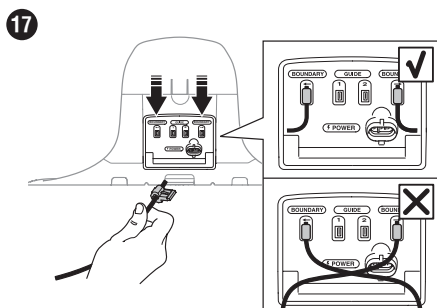


Slik kobler du kablene til ladestasjonen

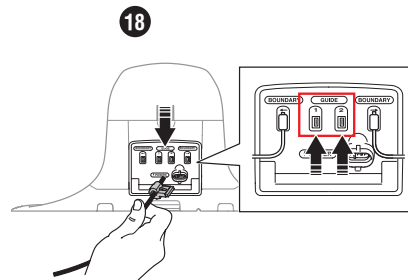
Nesten ferdig! Fest kontaktene til endene av kablene ved ladestasjonen.



Avgrensningssløyfe



Guidekabel



Har alt fungert til nå?

Hvis svaret er ja, lyser LED-statuslampen på ladestasjonen grønt. Hvis den blinker blått, må du kontrollere at kablene er ordentlig koblet til (se trinn 17 og 18), og sjekk at koblingen er helt skjøvet inn (se trinn 13).

- 19 Fest ladestasjonen til bakken med de medfølgende skruene og unbrakonøkkelen

21 Fremgangsmåte for å laste ned GARDENA Bluetooth®-appen og parkoble produkter



- Brak QR-koden eller gå til appbutikken for å laste ned GARDENA Bluetooth®-appen.
- Aktiver Bluetooth® på mobilenheten din.
- Hold inne ON/OFF-knappen i 3 sekunder for å slå på robotgressklipperen.
- Tast inn den forhåndsinnstilte PIN-koden 1234 på tastaturet på robotgressklipperen.
- Trykk på tilkoblingsknappen på robotgressklipperen for å aktivere parkoblingsmodus. Bluetooth®-parkoblingsmodusen er aktiv i 3 minutter.
- Legg til robotgressklipperen i GARDENA Bluetooth®-appen.
- Følg instruksjonene og tast inn den forhåndsinnstilte PIN-koden 1234. Endre PIN-koden i appinnstillingene.

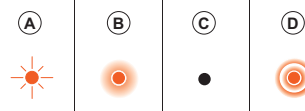
Fremgangsmåte for å laste ned GARDENA smart system-appen og parkoble produkter



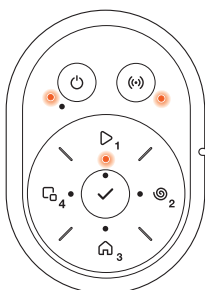
- Installer GARDENA smart Gateway, og les instruksjonene for GARDENA smart system.
- Brak QR-koden eller gå til appbutikken for å laste ned GARDENA smart system-appen.
- Åpne appen, og registrer deg som bruker.
- Velg «Inkluder produkt» på oversiktssiden i appen.
- Hold inne ON/OFF-knappen i 3 sekunder for å slå på robotgressklipperen.
- Tast inn den forhåndsinnstilte PIN-koden 1234 på tastaturet på robotgressklipperen.
- Trykk på tilkoblingsknappen på robotgressklipperen for å aktivere parkoblingsmodus.
- Følg instruksjonene og tast inn den forhåndsinnstilte PIN-koden 1234. Endre PIN-koden i appinnstillingene.

Driftsmoduser for robotgressklipperen og LED-statuslampene

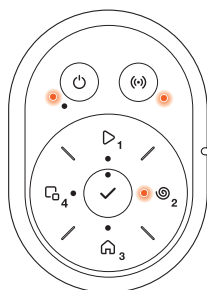
Start robotgressklipperen med appen eller bruk ON/OFF-knappen og tast inn PIN-koden på robotgressklipperen. Trykk på START-knappen og deretter på OK-knappen . Trykk på STOP-knappen for å stoppe robotgressklipperen. LED-indikatoren har fire lysmoduser: Lyset blinker raskt (A), lyset er på (B), lyset er av (C), og lyset pulserer (D).



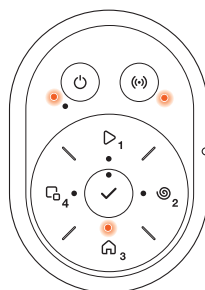
Når robotgressklipperen står parkert, kan du sette den på tomgang og velge en annen driftsmodus ved å trykke på STOP-knappen.



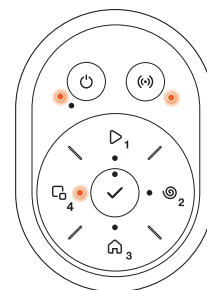
Klipping i henhold til angitt tidsplan eller i driftsmodusen Overstyr tidsplanen.



Klipping i driftsmodusen SpotCut.



Parkert.



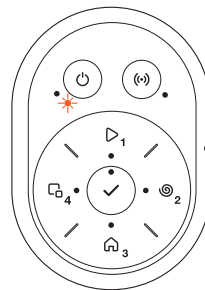
Klipping i driftsmodusen Sekundært område.



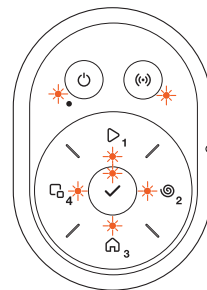
Venter på PIN-kode.



Lading eller Standby.



Feil etter 3 minutter.



Feil.

Finn ut mer om driftsmoduser og feilmeldinger i brukerhåndboken.

Vi forbeholder oss retten til å utføre endringer uten forutgående varsel.
Copyright © 2024 GARDENA Manufacturing GmbH. Med enerett.
www.gardena.com

1144052-21



2024-09-27



Bluetooth®-ordmerket og -logoene er registrerte varemerker for Bluetooth SIG, Inc., og GARDENAs bruk av slike merker er under lisens.

App Store og Apple-logoen er varemerker for Apple Inc.

Google Play og Google Play-logoen er varemerker for Google LLC.

gardena.com