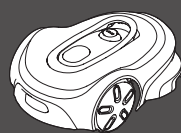


Samouczek

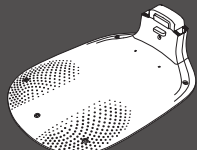
SILENO pro
 SILENO max
 smart SILENO pro
 smart SILENO max



Zawartość opakowania



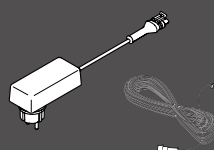
Robot koszący



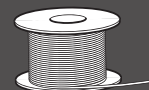
Płyta podstawy stacji ładującej



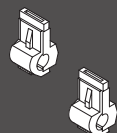
Górna część do ładowania i moduł ładowania



Zasilacz i przewód niskiego napięcia



Przewód do prowadzenia przewodu ograniczającego i przewodu doprowadzającego



Złącza



Złączki



Szpilki



Śruby i klucz imbusowy do zamocowania stacji ładującej



Linijka wbudowana w pudełko

Co jeszcze będzie potrzebne



Młotek



Kombinerki



Łopata (opcjonalnie)



Szczypce nastawne



Urządzenie mobilne W celu sterowania robotem koszącym i konfigurowania jego ustawień należy użyć aplikacji

Rozpoczęcie użytkowania robota koszącego GARDENA

Więcej informacji można znaleźć w instrukcji obsługi dołączonej do produktu.

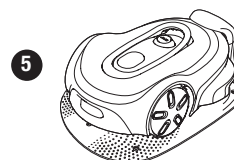
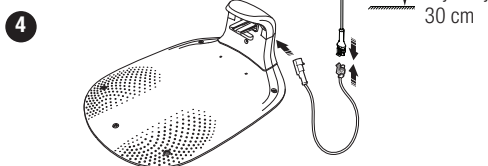
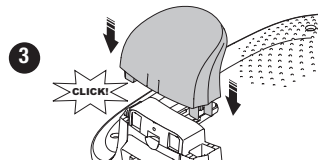
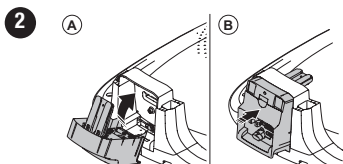
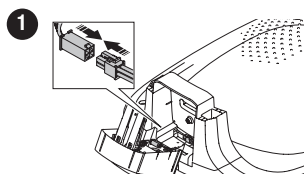
! Przed montażem

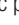
W celu ułatwienia montażu robota koszącego należy upewnić się, że trawa nie jest wyższa niż 4 cm.
Warto wiedzieć: Robot koszący jest odporny na deszcz i nie potrzebuje garażu ani innego zabezpieczenia.

Kryteria umiejscowienia stacji ładowującej:

- Poziome podłoże,
- W pobliżu gniazda elektrycznego,
- Wolna od przeszkód przestrzeń 2 m przed stacją ładowającą,
- Jeśli to możliwe, zacienione miejsce.

Podłączanie stacji ładowującej



- 6 Nacisnąć i przytrzymać przycisk Wł./Wył  przez 3 sekundy, aby włączyć robota koszącego i rozpocząć ładowanie akumulatora.

! Do montażu użyć przewodu dostarczonego z robotem koszącym. Ma on podwójne zastosowanie:

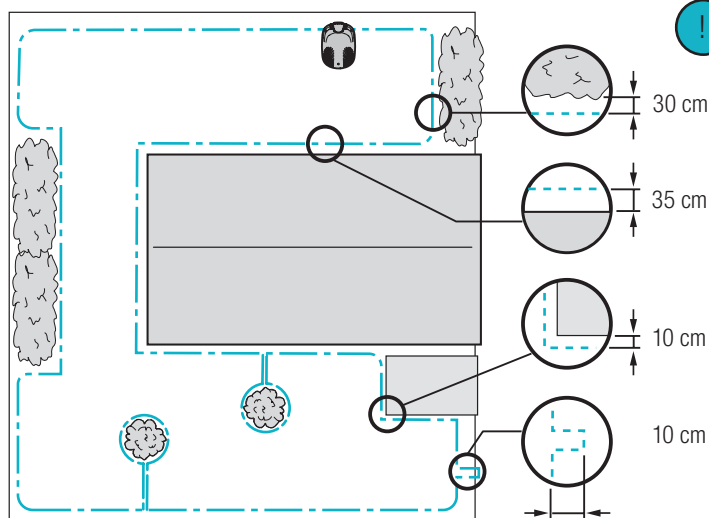
- Przewód ograniczający, który definiuje obszar pracy.
- Opcjonalne przewody doprowadzające, które pomagają robotowi koszącemu odnaleźć drogę do obszarów oddalonych i z powrotem do stacji ładowującej. Zaleca się zamontowanie przewodu doprowadzającego, jeśli w obszarze pracy znajduje się wąskie przejście.

Przewód ograniczający i przewód doprowadzający należy podłączyć na końcu procesu montażu. Aby upewnić się, że przewodu jest wystarczająco dużo, należy użyć około 20 cm przewodu ograniczającego, aby utworzyć pętlę w miejscu, w którym przewody zostaną podłączone podczas układania.

Układanie przewodu ograniczającego

Położyć przewód na trawniku i przytrzymać go za pomocą szpilek lub zakopać w ziemi na głębokości 1–20 cm.

- 7 Zaczynając od stacji ładowującej, umieścić przewód ograniczający wokół wyznaczonego obszaru pracy i z powrotem do stacji ładowującej.



Patrz rozdział 3 instrukcji obsługi w celu zapoznania się ze szczegółowymi informacjami na temat postępowania w przypadku obecności drzew, zboczy, przejść i obszarów odrębnych.

Tip! Przewód ograniczający i przewód doprowadzający należy ułożyć przed podłączeniem ich do stacji ładowującej.

! Należy zachować odpowiednie odległości: Robot koszący przejeżdża przez przewód ograniczający. Aby uniknąć uszkodzenia robota koszącego, należy zachować podane poniżej odległości:

W przypadku obiektów o wysokości od 1 cm do 2 cm: np. rabaty, niskie obrzeża.

W przypadku obiektów o wysokości większej niż 2 cm: np. ściany, krzewy

W przypadku obiektów o wysokości do 1 cm: np. kostka brukowa, ścieżki.

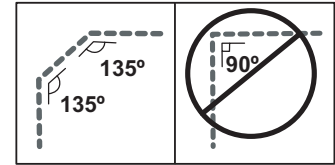
! Należy pamiętać o pętli: W przypadku używania przewodu doprowadzającego należy wykonać pętlę w miejscu, w którym przewód znajduje się najdalej od stacji ładowującej.

- 8 Przeciąć przewód ograniczający przy stacji ładowującej i pozostawić dodatkowe 50 cm po bezpiecznej stronie. Kontynuować od przewodu doprowadzającego.

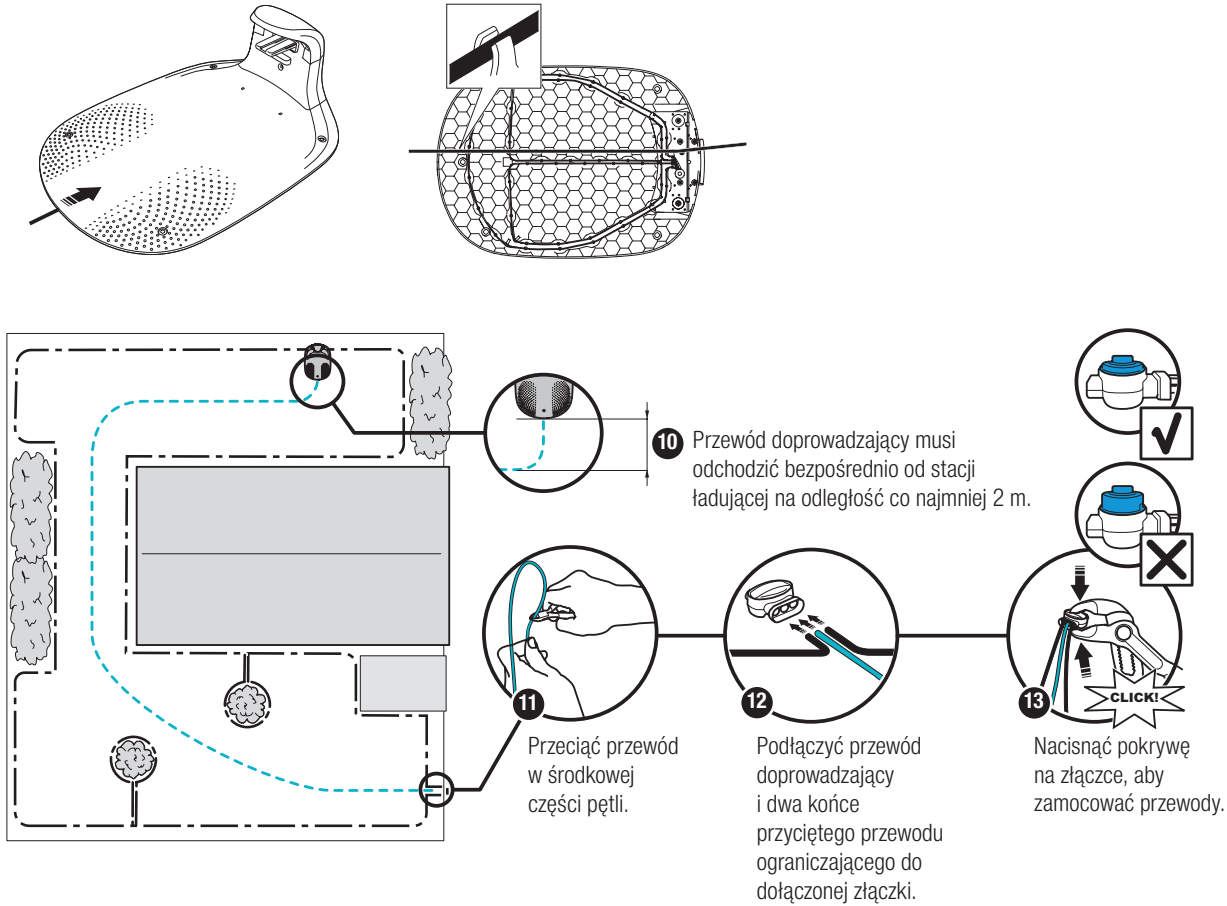
Układanie przewodu doprowadzającego

- 9 Montaż przewodów doprowadzających jest opcjonalny. Położyć nowy przewód między stacją ładującą a zrobioną wcześniej pętlą, aby można było go połączyć z przewodem ograniczającym. Przewód ten prowadzi robota koszącego z powrotem do stacji ładującej.

! Przewód doprowadzający i przewód ograniczający nie mogą się przecinać w żadnym punkcie.

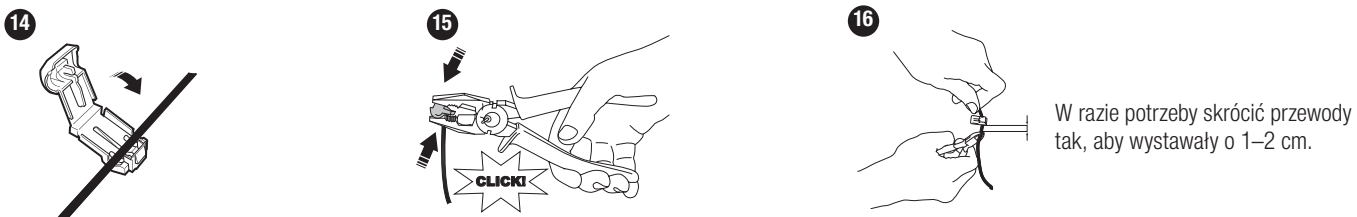


! Należy unikać zbyt mocnego zaginania przewodu doprowadzającego podczas układania.

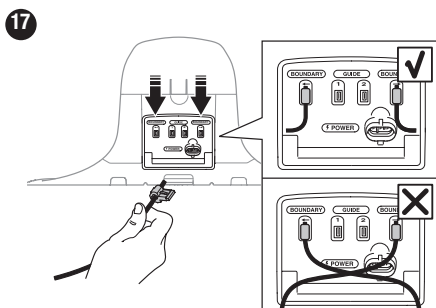


Podłączanie przewodów do stacji ładującej

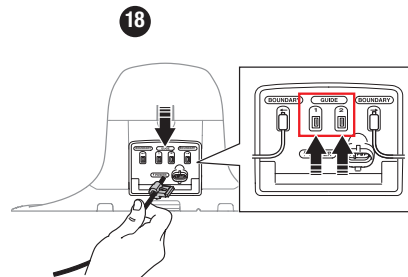
Już prawie gotowe! Podłączyć złącza do końcówek przewodów przy stacji ładującej.



Przewód ograniczający



Przewód doprowadzający



Czy do tej pory wszystko się udało? Jeśli tak, kontrolka LED stanu stacji ładującej świeci na zielono. Jeśli miga na niebiesko, należy sprawdzić, czy przewody są prawidłowo podłączone (patrz kroki 17 18 i czy złączka jest całkowicie wciśnięta — patrz krok 13).

- 19 Stację ładującą należy przymocować do podłoża za pomocą dostarczonych śrub i klucza imbusowego.

Pobieranie i parowanie z aplikacją GARDENA Bluetooth®



- Użyć kodu QR lub wejść w sklep z aplikacjami, aby pobrać aplikację GARDENA Bluetooth®.
- U uruchomić funkcję Bluetooth® na urządzeniu mobilnym.
- Nacisnąć i przytrzymać przez 3 sekundy przycisk Wł./Wyl., aby włączyć robota koszącego.
- Wprowadzić fabryczny kod PIN 1234 za pomocą klawiatury w robocie koszącym.
- Nacisnąć przycisk łączności na robocie koszącym, aby włączyć tryb parowania. Tryb parowania Bluetooth® jest aktywny przez 3 minuty.
- Dodać robota koszącego do aplikacji GARDENA Bluetooth®.
- Postępować zgodnie z instrukcjami i wprowadzić kod fabryczny PIN 1234. Zmienić kod PIN na nowy w ustawieniach aplikacji.

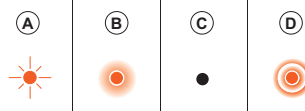
Pobieranie i parowanie z aplikacją Smart System



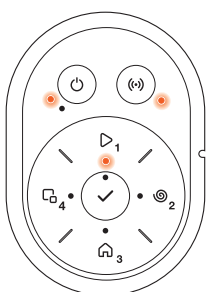
- Zainstalować urządzenie GARDENA Smart Gateway i przeczytać instrukcje dotyczące aplikacji GARDENA Smart System.
- Użyć kodu QR lub przejść do sklepu z aplikacjami, aby pobrać aplikację GARDENA Smart System.
- Otworzyć aplikację i zarejestrować się jako użytkownik.
- Wybrać opcję „Dodaj produkt” na stronie podsumowania w aplikacji.
- Nacisnąć i przytrzymać przez 3 sekundy przycisk Wł./Wyl., aby włączyć robota koszącego.
- Wprowadzić fabryczny kod PIN 1234 za pomocą klawiatury w robocie koszącym.
- Nacisnąć przycisk łączności na robocie koszącym, aby włączyć tryb parowania.
- Postępować zgodnie z instrukcjami i wprowadzić kod fabryczny PIN 1234. Zmienić kod PIN na nowy w ustawieniach aplikacji.

Tryby pracy robota koszącego i kontrolki LED stanu

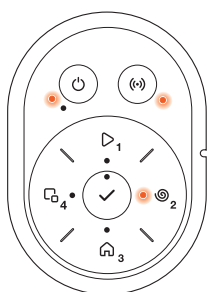
Uruchomić robota koszącego za pomocą aplikacji lub użyć przycisku Wł./Wyl. i wprowadzić kod PIN robota koszącego. Nacisnąć przycisk Start ▶ a następnie przycisk OK ✓. Nacisnąć przycisk STOP, aby zatrzymać robota koszącego. Kontrolka LED ma 4 tryby świecenia: kontrolka miga szybko (A), kontrolka świeci światłem stałym (B), kontrolka gaśnie (C) i kontrolka pulsuje (D).



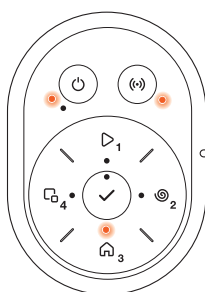
Gdy robot koszący jest zaparkowany, można ustawić go na bieg jałowy i wybrać inny tryb pracy, naciskając przycisk STOP.



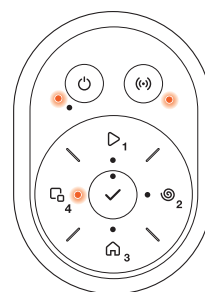
Koszenie zgodnie z ustawionym harmonogramem lub w trybie pracy „Pomiń harmonogram”.



Koszenie w trybie pracy „SpotCut”.



Zaparkowano.



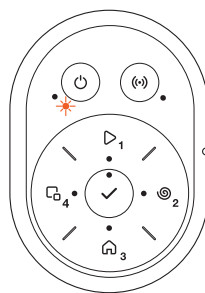
Koszenie w trybie pracy „Obszar odrębny”.



Oczekiwanie na kod PIN.



Ładowanie lub spoczynek.



Błąd po 3 minutach.



Błąd.

☐ Więcej informacji na temat trybów pracy i komunikatów o błędach można znaleźć w instrukcji obsługi.

Zastrzegamy sobie prawo do wprowadzania zmian bez wcześniejszego powiadomienia.
Copyright © 2024 GARDENA Manufacturing GmbH. Wszelkie prawa zastrzeżone.
www.gardena.com

1144052-61



2024-09-24



Nazwa handlowa Bluetooth® i znak logo są zastrzeżonymi znakami towarowymi stanowiącymi własność Bluetooth SIG, inc. Każde wykorzystanie takich znaków przez firmę GARDENA odbywa się w ramach umowy licencyjnej.

App Store i logo Apple są znakami towarowymi firmy Apple Inc.

Google Play i logo Google Play są znakami towarowymi firmy Google LLC.

gardena.com