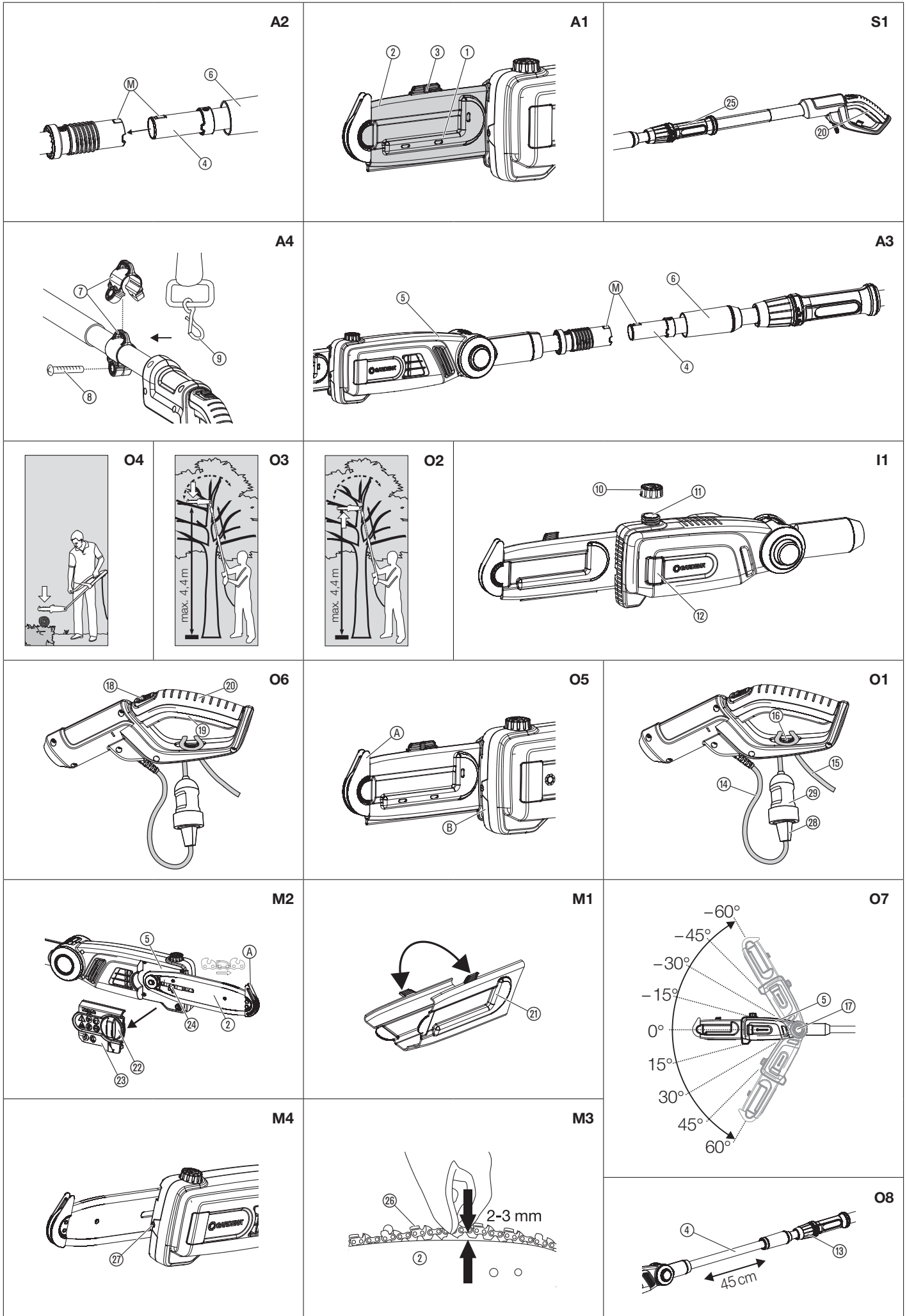


منتج رقم 8868

TCS 720/20

دليل التشغيل ar
مقلّم أغصان تلسكوبي



ar مقلم أغصان تلسكوبي



ارتد خوذة واقية.



اتجاه دوران الجنزير.

إرشادات الأمان العامة

إرشادات الأمان العامة للأدوات الكهربائية



تحذير!

اقرأ كل إرشادات الأمان والتعليمات والصور التوضيحية والمواصفات الفنية المتوفرة مع هذه الأداة الكهربائية. قد يتسبب عدم الالتزام بإرشادات الأمان والتعليمات في حدوث صدمة كهربائية أو حريق و/أو إصابات خطيرة.

احتفظ بكل إرشادات الأمان والتعليمات للرجوع إليها في المستقبل. مصطلح "الأداة الكهربائية" المستخدم في إرشادات الأمان يختص بالأدوات الكهربائية التي تعمل بالكهرباء (بالكابل) والأدوات الكهربائية التي تعمل بالبطارية (بدون الكابل).

1) السلامة في مكان العمل

أ) حافظ على نظافة العمل الخاصة بك نظيفة ووفر لها إضاءة جيدة.

قد تتسبب الفوضى ومناطق العمل المظلمة في وقوع حوادث.

ب) لا تعمل بالأداة الكهربائية في محيط معرض للانفجار تتواجد فيه سوائل أو غازات قابلة للاشتعال أو غبار قابل للاشتعال. تُنتج الأدوات الكهربائية شراراً قد يتسبب في إشعال الغبار أو الأبخرة.

ج) أبعد الأطفال والأشخاص الآخرين أثناء استخدام الأداة الكهربائية. ففي حالة الانشغال والإلهاء قد تفقد السيطرة على الجهاز.

2) السلامة الكهربائية

أ) ينبغي أن يتلاءم قابس توصيل الأداة الكهربائية مع المقبس. لا يُسمح بأي حال من الأحوال بتغيير القابس. لا تستخدم أي قابس مهايئ مع الأدوات الكهربائية المحمية بالتأريض. عدم تغيير القابس والمقابس المناسبة يعمل على التقليل من خطر الصدمة الكهربائية.

ب) تجنب التلامس الجسدي مع الأسطح المؤرضة، مثل أسطح الأنابيب و المدافئ والمواقف والمبردات. يزداد خطر الإصابة بالصعقة الكهربائي، إذا كان جسمك موزن.

ج) أبعد الأداة الكهربائية عن الأمطار أو الرطوبة. تسرب الماء إلى الأداة الكهربائية يزيد من خطر حدوث صدمة كهربائية.

د) لا تستخدم كابل التوصيل في غير الغرض المُحدد، وذلك لحمل الأداة الكهربائية أو لتعليقها أو لفصل القابس عن المقبس. أبعد الكابل عن الحرارة أو الزيت أو الحواف الحادة أو أجزاء الجهاز المتحركة. تزيد الكابلات التالفة أو المتشابهة من خطر حدوث صدمة كهربائية.

هـ) إذا كنت تعمل بأداة كهربائية في مكان مفتوح فلا تستخدم سوى كابلات التمديد المناسبة أيضاً للاستخدام في الأماكن المفتوحة.

حيث يُقلل استخدام كابل التمديد المخصص للأماكن المفتوحة من خطر حدوث صدمة كهربائية.

و) إذا لم يكن بالإمكان تفادي استخدام الأداة الكهربائية في محيط رطب، فاستخدم قاطع الدائرة الكهربائية لتيار الخطأ. يقلل استخدام قاطع الدائرة الكهربائية لتيار الخطأ من خطر حدوث صدمة كهربائية.

3) سلامة الأشخاص

أ) كن حذراً، وانتبه إلى ما تفعله، وتصرف بعقلانية عند العمل بالأداة الكهربائية. لا تستخدم الأداة الكهربائية، إذا كنت متعباً أو تحت تأثير المخدرات أو الكحول أو الأدوية.

فعدم الانتباه للحظة واحدة أثناء استخدام الأداة الكهربائية قد يؤدي إلى وقوع إصابات خطيرة.

ب) ارتد معدات الحماية الشخصية ونظارات وقائية. تبعاً لنوع الأداة الكهربائية واستخدامها يقلل ارتداء معدات الحماية الشخصية، مثل قناع الوقاية من الغبار أو الأحذية الوقائية المقاومة للانزلاق أو الخوذة الواقية أو واقي السمع من خطر حدوث إصابات.

ج) تجنب التشغيل غير المقصود. تأكد من أن الأداة الكهربائية متوقفة قبل أن تقوم بتوصيلها بمصدر التيار الكهربائي و/أو البطارية وقبل أن تستلمها أو تحملها.

إذا كان أصبعك موضوعاً على المفتاح الكهربائي أثناء حمل الأداة الكهربائية أو قمت بتوصيل الجهاز بمصدر التيار الكهربائي وهو في وضع التشغيل، فقد يتسبب ذلك في وقوع حوادث.

د) أزل أدوات الضبط أو مفتاح الربط الإنجليزي قبل تشغيل الأداة الكهربائية. فقد يتسبب وجود أداة أو مفتاح في أجزاء الجهاز الدوارة في حدوث إصابات.

هـ) تجنب اتخاذ وضعية جسم غير طبيعية. احرص على توفير وضعية وقوف آمنة وحافظ على التوازن دائماً. حيث يُمكنك ذلك من التحكم في الأداة الكهربائية على نحو أفضل في المواقف غير المتوقعة.

و) ارتد ملابس مناسبة. لا ترتد ملابس واسعة أو حُلِي. أبعد الشعر والملابس والقفاذات عن الأجزاء المتحركة. فقد تلتقط الأجزاء المتحركة الملابس الواسعة أو الحلي أو الشعر الطويل.

ز) إذا كانت معدات شطف الغبار وجمع الغبار مركبة، فينبغي توصيلها واستخدامها بشكل صحيح. قد يقلل استخدام تجهيزات شطف الغبار المخاطر الناجمة عن الغبار.

ح) لا تهدي نفسك بشعور زائف بالأمان ولا تتجاهل قواعد السلامة الخاصة بالأدوات الكهربائية، حتى لو كنت تتعامل مع الأداة الكهربائية بعد الاستخدام المتكرر.

قم بتسبب التصرف بإهمال في وقوع حوادث خطيرة في جزء من الثانية.

4) استخدام أداة كهربائية والتعامل معها

أ) لا تحمل الجهاز تحميل زائد. لإنجاز عملك استخدم الأداة الكهربائية المخصصة لهذا الغرض. فاستخدام الأداة المناسبة، تعمل بشكل أفضل وأكثر أماناً في مجال الأداء المشار إليه.

1. تحذيرات السلامة
2. التركيب
3. التثبيت
4. الاستعمال
5. الصيانة
6. التخزين
7. إصلاح الأعطال
8. المواصفات الفنية
9. الملحقات / قطع الغيار
10. الخدمة
11. التخلص من المنتج

ترجمة دليل التشغيل الأصلي.

هذا المنتج غير مخصص للاستخدام من طرف الأشخاص (بما في ذلك الأطفال) الذين يعانون من قصور في القدرات الجسدية أو الحسية أو العقلية أو الذين لا يتوفر لديهم الخبرة و/أو المعرفة، إلا إذا تم الإشراف عليهم من قبل شخص مكلف بسلامتهم أو تلقوا توجيهات من هذا الشخص بخصوص الاستخدام الآمن للمنتج. وينبغي الإشراف على الأطفال للتأكد من أنهم لن يعيثوا بالمنتج.



الاستخدام وفقاً للغرض المحدد:

مقلم الأغصان التلسكوبي من GARDENA مُعد لتقليم الأشجار والأسيجة النباتية والشجيرات والنباتات المعمرة ذات الأفرع التي يصل قطرها إلى 12 سم بحد أقصى في حديقة المنزل الخاصة أو في حديقة الهواة.



خطر! خطر حدوث إصابة جسدية!

← يحظر استخدام مقلم الأغصان لقطع الأشجار. قم بإزالة الفروع على أجزاء صغيرة لتجنب ارتطام الفروع المتساقطة بك أو ارتداد الأفرع المتساقطة عن الأرض. لا تقف تحت الفرع أثناء القطع. لا يُستخدم لرعاية البركة.

1. تحذيرات السلامة

معلومة مهمة!

يرجى قراءة دليل الاستعمال بعناية والاحتفاظ به لقراءته فيما بعد.

قد تشكل الآلة خطراً عند عدم استخدامها بشكل سليم وتتسبب في تعرض المشغل وأشخاص آخرين إلى إصابات خطيرة! ينبغي احترام كل التحذيرات وتعليمات السلامة للتمكن من ضمان استخدام آمن وأداء مناسب لآلتك. المشغل مسؤول عن الالتزام بالتحذيرات وتعليمات السلامة الواردة في هذا الدليل والموجودة على الآلة.



الرموز الموجودة على المنتج:



قم بقراءة دليل الاستعمال.



ارتد نظارة الحماية وواقي الأذن.



احذر تعريض المنتج للأمطار أو لأي نوع من أنواع الرطوبة الأخرى. يحظر ترك الآلة في الأماكن المفتوحة عند هطول الأمطار.



افصل القابس الكهربائي، إذا كان الكابل تالفاً أو مقطوعاً.



خطر على الحياة بفعل حدوث صعقة كهربائية! ابق بعيداً عن الأسلاك الكهربائية بمسافة لا تقل عن 10 م.



ارتد قفاذات وقائية.



ارتد دوماً أحذية وقائية مقاومة للانزلاق.



ب) لا تستخدم أي أداة كهربائية مفتاحها الكهربائي مُعطل.

الأداة الكهربائية التي لا يُمكن تشغيلها أو إيقافها تشكل خطراً وبنبغي إصلاحها.

ج) أفضل القابس من المقبس و/ أو أزل البطارية قبل ضبط إعدادات الجهاز أو تغيير أجزاء الملحقات أو وضع الجهاز جانباً. تعمل هذه التدابير الاحترازية على منع بدء تشغيل الأداة الكهربائية دون قصد.

د) احتفظ بالأدوات الكهربائية غير المستخدمة بعيداً عن متناول الأطفال. لا تسمح للأشخاص الذين لا يجيدون التعامل مع الجهاز أو لم يقرأوا هذه الإرشادات باستخدام الجهاز. تُشكل الأدوات الكهربائية خطورة، إذا استخدمها أشخاص عديمي الخبرة.

هـ) اعتن بالأدوات الكهربائية بحذر. تحقق مما إذا كانت الأجزاء المتحركة تعمل بشكل جيد ولا تُعلق، أو كانت الأجزاء مكسورة أو تالفة بحيث تؤثر سلباً على وظيفة الأداة الكهربائية. توجه لإصلاح الأجزاء التالفة قبل استخدام الجهاز.

حيث تقع العديد من الحوادث بسبب سوء صيانة الأدوات الكهربائية.

و) حافظ على أدوات القطع حادة ونظيفة. حيث أن أدوات القطع التي يتم الاعتناء بها جيداً والتي يتوفر بها حواف قطع حادة تعلق بشكل أقل ويسهل توجيهها.

ز) استخدم الأداة الكهربائية والملحقات التكميلية وأدوات العمل وغيرها وفقاً لهذه التعليمات. راع ظروف العمل والمهام التي ينبغي إنجازها. قد يتسبب استخدام الأدوات الكهربائية في أمور أخرى غير تلك المحددة لها في حدوث مواقف خطيرة.

ح) حافظ على المقابض وأسطح المقابض جافة ونظيفة وخالية من الزيوت والدهون.

لا تسمح للمقابض وأسطح المقابض المنزلة باستخدام الأداة الكهربائية والتحكم فيها بشكل آمن في المواقف غير المتوقعة.

5) خدمة الصيانة

كلف خبراء مؤهلين فقط بإصلاح الأداة الكهربائية وباستخدام قطع الغيار الأصلية. وبذلك، يتم ضمان الحفاظ على سلامة الأداة الكهربائية.

إرشادات الأمان الخاصة بمقلم الأغصان

أ) أبق كل أجزاء الجسم بعيدة عن الجنزير. لا تحاول إزالة الأشياء المقصوفة أو لمس المواد التي ينبغي قصها أثناء دوران الجنزير. الجنزير يواصل الحركة بعد إيقاف تشغيل المفتاح. فعدم الانتباه للحظة واحدة أثناء استخدام مقلم الأغصان قد يؤدي إلى وقوع إصابات خطيرة.

ب) احمل مقلم الأغصان من المقبض عندما يكون الجنزير متوقفاً ودون وضع الأصابع بالقرب من مفتاح قطع الدائرة. يُقلل الحمل الصحيح لمقلم الأغصان من خطر التشغيل غير المقصود والإصابات الناتجة عنه بسبب الجنزير.

ج) اسحب الغطاء على الجنزير دوماً في حالة نقل أو حفظ مقلم الأغصان.

يقلل التعامل السليم مع مقلم الأغصان من خطر الإصابة بسبب الجنزير.

د) تأكد من أن كل المفاتيح مقللة وأن القابس الكهربائي مفصول قبل أن تزيل الأشياء المقصوفة العالقة أو تقوم بصيانة الآلة.

قد يؤدي التشغيل غير المقصود لمقلم الأغصان عند إزالة المواد العالقة إلى وقوع إصابات خطيرة.

هـ) أمسك مقلم الأغصان من أسطح المقبض المعزولة فقط، إذ يمكن للجنزير أن يصادف أسلاكاً كهربائية مخفية أو الكابلات الكهربائية الخاصة أيضاً. قد يؤدي تلامس الجنزير مع كابل موصل للتيار الكهربائي إلى توصيل الكهرباء إلى أجزاء الجهاز المعدنية ويؤدي إلى حدوث صدمة كهربائية.

و) أبعد كل الأسلاك الكهربائية عن منطقة القص.

قد تختفي الكابلات في الأسياج وفي الأشجار ويتم قطعها بالجنزير سهواً.

ز) لا تستخدم مقلم الأغصان، إذا كان الطقس سيئاً وخاصة في حالة وجود خطر البرق.

فذلك يقلل من خطر الصعقة الكهربائية بالبرق.

إرشادات الأمان الخاصة بمقلم الأغصان مع نطاق الوصول الممتد

أ) قلل من خطر التعرض للوفاة بسبب الصعقة الكهربائية من خلال عدم استخدام مقلم الأغصان بنطاق وصول ممتد بالقرب من كابلات كهربائية مطلقاً. حيث أن ملامسته أو استخدامه بالقرب من كابلات كهربائية قد يؤدي إلى وقوع إصابات خطيرة أو صعقة كهربائية مميتة.

ب) شغل مقلم الأغصان بنطاق الوصول الممتد دائماً بكتلتا يديك. امسك مقلم الأغصان بنطاق الوصول الممتد بكتلتا يديك ففقدان التحكم.

ج) عند إجراء أعمال فوق مستوى الرأس باستخدام مقلم الأغصان بنطاق الوصول الممتد ارتد واقي الرأس. حيث قد تتسبب القطع المتساقطة في حدوث إصابات خطيرة.

تحقق من وجود أشياء مختبئة في الأسياج والنباتية والأشجار (مثل أسوار الأسلاك والكابلات المخفية).

يوصى باستخدام قاطع الدائرة الكهربائية لتيار الخطأ بتيار إعتاق يساوي أو يقل عن 30 ميلي أمبير.

أمسك مقلم الأغصان دوماً بكتلتا يديك من كلا المقبضين. مقلم الأغصان مُصمم للأعمال التي يكون المستخدم واقفاً على الأرض عند إنجازها وليس على سلم أو سطح أخرى غير ثابتة.

تأكد قبل استخدام مقلم الأغصان أن تجهيزات القفل الخاص بكل جزء من الأجزاء المتحركة (مثل أجزاء العمود الممتد والعنصر الدوار) موجودة في وضعية القفل.

إرشادات الأمان الإضافية

خطراً! يمكن بلع الأجزاء الأصغر بسهولة. قد يتعرض الأطفال الصغار لخطر الاختناق بالأكياس البلاستيكية. لذلك، أبعد الأطفال الصغار عند القيام بالتركيب.

السلامة في مكان العمل

لا تستخدم الجهاز إلا بالطريقة المخصصة له فقط.

المشغل أو المستخدم مسؤول عن الحوادث التي تصيب أشخاص آخرين وعن المخاطر التي يتعرض لها هؤلاء أو ممتلكاتهم.

احرص عند الاستعمال والنقل خاصة على عدم تعريض أطراف ثلاثة للخطر بفعل زيادة نصف قطر العمل عند تمديد النظام التلسكوبي.

خطر التعثر. انتبه إلى الكابل عند العمل.

انتبه، خاصة في فصل الشتاء، إلى أن الأرضية قد تكون زلقة.

خطراً! ربما لا تتمكن من ملاحظة اقتراب الآخرين عند ارتداء واقي السمع وبسبب الضوضاء التي يحدثها الجهاز.

لا تستخدم الجهاز في حالة خطر حدوث عواصف.

لا تستخدمه بالقرب من الماء.

بيانات بخصوص السلامة عند استخدام الأجزاء الكهربائية

يوصى باستخدام تجهيزة حماية من تيار الخطأ بإعتاق لا يتجاوز 30 ميلي أمبير. افحص تجهيزة الحماية من تيار الخطأ عند كل استخدام.

ينبغي فحص الكابل من حيث وجود تلفيات قبل الاستخدام. ينبغي تغييره في حالة وجود علامات التلف أو التقادم.

إذا كان من الضروري تغيير كابل التوصيل، فينبغي أن يقوم بذلك المُصنع أو وكيله، وذلك لتجنب تهديدات السلامة.

لا تستخدم الجهاز، إذا كان الكابل الكهربائي تالفاً أو متأكلاً.

اقطع الاتصال بمصدر التيار الكهربائي على الفور، إذا كان الكابل مقطوعاً أو كان العزل تالفاً. لا تلمس الكابل حتى يتم فصل مصدر التيار الكهربائي.

لا ينبغي أن يكون كابل التمديد ملتويًا أثناء التشغيل. فالكابلات الملفوفة قد تسخن بشكل مفرط وتقلل فعالية جهازك.

ينبغي دوماً فصل مصدر التيار الكهربائي أولاً قبل فصل القابس أو موصل الكابل أو كابل التمديد.

أوقف تشغيل الجهاز وافصل القابس من المقبس وافحص كابل التمديد الكهربائي من حيث وجود تلفيات أو علامات تقادم وذلك قبل لف الكابل لتخزينه. لا يُسمح بإصلاح الكابل الذي تعرض للتلف، ولكن ينبغي تغييره بكابل جديد.

قم دوماً بلف الكابل بعناية وتفادي التواءه.

ولا تقم بتوصيله إلا بالجهد المتردد المشار إليه في لوحة الصنع فقط.

لا ينبغي بأي حال من الأحوال توصيل موصل تأريض بأي موضع في الجهاز.

إذا اشتعل الجهاز فجأة أثناء توصيله، فافصله على الفور واطلب فحصه من قبل قسم الصيانة من GARDENA.

خطراً! يُنتج هذا المنتج حقلاً كهرومغناطيسياً عند التشغيل. قد يؤثر هذا الحقل في ظروف معينة على وظيفة الغرسات الطبية النشطة أو السلبية. لتجنب خطر المواقف التي قد تؤدي إلى حدوث إصابات خطيرة أو مميتة، يجب على الأشخاص الذين لديهم غرسة طبية استشارة طبييهم والشركة المصنعة للغرسة قبل استخدام هذا المنتج.

الكابل

استخدم فقط كابلات التمديد المعتمدة حسب HD 516.

← استشر كهربائي متخصص.

السلامة الشخصية

ارتد دوماً ملابس وقفاًزات وقائية وأحذية ثابتة مناسبة.

تجنب ملامسة زيت الجنزير، وخاصة إذا كنت تعاني من حساسية ضده.

فُتس المناطق التي ينبغي أن يُستخدم فيها الجهاز، وأزل كل الأسلاك والأجسام الغريبة الأخرى.

يجب إجراء كل أعمال الضبط (إمالة رأس القص، تعديل طول الأنبوب التلسكوبي) وغطاء الحماية مثبت بموضعه، وأثناء ذلك يجب ألا يستند الجهاز على النصل.

الشكل S1: أمسك الجهاز بشكل صحيح دوماً بكتلتا اليدين من كلا المقبضين (20) و (25).

ينبغي فحص الجهاز للتحقق من وجود علامات تآكل أو تلف قبل الاستخدام وبعد تعرضه لصدمة قوية. ينبغي التوجه لإجراء أعمال الإصلاح المعنية عند الحاجة.

لا تُحاول أبداً إجراء أي أعمال باستخدام جهاز غير كامل أو جهاز أُجريت عليه تغييرات غير مُصرح بها.

استخدام الأدوات الكهربائية والعناية بها

عليك أن تعرف كيف توقف تشغيل الجهاز في حالة الطوارئ.

لا تمسك الجهاز أبداً من إحدى معدات الحماية.

لا تستخدم الجهاز، إذا كانت معدات الحماية (غطاء الحماية، نظام الإيقاف السريع للسكين) تالفة.

لا ينبغي استخدام السلام أثناء استخدام الجهاز.

فصل القابس الكهربائي:

- قبل ترك الجهاز دون إشراف،

- قبل إزالة انسداد،

- قبل فحص الجهاز أو تنظيفه أو القيام بأعمال عليه،

- إذا صادفت شيئاً. لا يسمح باستخدام الجهاز مرة أخرى، حتى تتأكد مطلقاً أن الجهاز بأكمله في حالة تشغيل آمنة،

- إذا بدأ الجهاز يهتز بشدة على نحو غير معتاد. ينبغي في هذه الحالة فحصه على الفور. قد يتسبب الاهتزاز المفرط في حدوث إصابات.

- قبل أن تعطي الجهاز لشخص آخر.

لا تستعمل الجهاز إلا في درجة حرارة من 0 حتى 40 درجة مئوية.

4. الاستعمال

الصيانة والتخزين

خطر الإصابة!
لا تلمس الجزير.

← ادفع غطاء الحماية عند انتهاء العمل أو إيقافه.

ينبغي شد كل الصواميل والمسامير والبراغي لضمان تشغيل الجهاز بشكل آمن.

إذا سخن الجهاز أثناء التشغيل، فدعه يبرد قبل التخزين.

2. التركيب

يتوفر في محتوى التسليم مقلّم الأغصان والسلسلة والقضيب وغطاء الحماية مع المفتاح السداسي ودليل المشغل.

خطر! خطر حدوث إصابة جسدية!

خطر الإصابة بجروح قطعية، إذا اشتغل الجهاز عن غير قصد.

← تأكد قبل تركيب الجهاز أن القابس الكهربائي مفصلاً وأن غطاء الحماية ① مدفوع على النصل ② وأن المشبك ③ مغلقاً [الشكل A1].

تركيب الجزء التلسكوبي [الشكل A2 / A3]:

1. حرك الأنبوب التلسكوبي ④ حتى يدخل في مكان التوقف في وحدة المحرك ⑤. وعند القيام بذلك يجب أن تواجه العلامتان ⑩ بعضهما البعض.
2. أحكم ربط الصامولة ⑥ الرمادية بالتدوير.

تركيب حزام الحمل [الشكل A4]:

تنبيه!

يجب استخدام حزام الحمل المرفق مع المحتوى.

1. قم بتوسيع حلقة الحزام ⑦، وحم بقمطها حول العمود وثبتها بإحكام بالبرغي ⑧.
2. قم بتعليق المشبك الخطافي ⑨ لحزام الحمل بحلقة الحزام ⑦.
3. اضبط الحزام على الطول المرغوب فيه باستخدام أداة التثبيت سريعة الفك.

3. التثبيت

التشغيل [الشكل A1]:

خطر! خطر حدوث إصابة جسدية!

خطر الإصابة بجروح قطعية، إذا اشتغل الجهاز عن غير قصد.

← تأكد قبل تشغيل الجهاز أن القابس الكهربائي مفصلاً وأن غطاء الحماية ① مدفوعاً على النصل ② وأن المشبك ③ مغلقاً.

تعبئة زيت الجزير [الشكل 11]:

خطر! خطر حدوث إصابة جسدية!

خطر حدوث إصابة جسدية بسبب كسر الجزير إذا لم يكن الجزير الموجود على النصل مزيتاً بشكل كافٍ.

← قبل كل استخدام، تحقق مما إذا كان يتم توزيع زيت الجزير بكميات كافية.

نحن نوصي باستخدام زيت تشحيم المنشار من GARDENA رقم 6006 أو ما يعادله من زيوت المناشير القابلة للتحلل من تجار تجزئة متخصصين.

1. فك غطاء خزان الزيت ⑩.
 2. قم بتعبئة زيت الجزير في فتحة التعبئة ⑪ حتى تمتلئ نافذة الفحص ⑫ بالكامل بالزيت.
 3. شد برغي غطاء خزان الزيت ⑬ مرة أخرى.
- وإذا انسكب الزيت على الجهاز، فيجب تنظيفه جيداً.

فحص نظام التزييت بالزيت:

← وجّه النصل ② على سطح قطع خشب فاتح اللون على مسافة 20 سم تقريباً. بعد مرور دقيقة واحدة من تشغيل الجهاز، يجب أن يظهر على السطح آثار زيت واضحة.

يحظر بأي حال من الأحوال أن يتلامس النصل مع الرمال أو التربة، لأن ذلك سيؤدي إلى زيادة تآكل الجزير!

خطر! خطر حدوث إصابة جسدية!

خطر الإصابة بجروح قطعية، إذا اشتغل الجهاز عن غير قصد.

← قبل توصيل أو ضبط أو نقل الجهاز افصل القابس الكهربائي وادفع غطاء الحماية ① على النصل ② وأغلق المشابك ③ [الشكل A1].

توصيل مقلّم الأغصان [الشكل O1]:

خطر! صعقة كهربائية!

تلف كابل التوصيل ⑭ إذا لم يتم وضع كابل التمديد ⑮ في تجهيزة تحرير الكابل من الإجهاد ⑯.

← ضع كابل التمديد ⑮ في تجهيزة تحرير الكابل من الإجهاد ⑯ قبل الاستعمال.

← لا تمسك الجهاز مطلقاً من غطاء الحماية ① عند توصيله.

1. ضع كابل التمديد ⑮ مع حلقة في تجهيزة تحرير الكابل من الإجهاد ⑯ وقم بشده.
2. أدخل قابس ⑲ الجهاز في وصلة ⑲ كابل التمديد.
3. قم بإدخال كابل التمديد ⑮ بمقبس التيار 230 فولط.

وضعيات العمل [الشكل O5]:

يمكن تشغيل الجهاز في وضعتي عمل (الأعلى/الأسفل). للحصول على حافة قطع نظيفة، يجب قطع الأغصان السميكة على خطوتين (على غرار الرسوم التوضيحية).

- [الشكل O2]: الأعلى (الأفرع السميكة): 1. انشر الفرع من الأسفل حتى ثلث القطر بحد أقصى (الجزير يندفع إلى مكان التوقف الأمامي (A)).
- [الشكل O3]: الأعلى (الأفرع السميكة): 2. انشر الفرع من فوق (ينسحب الجزير إلى مكان التوقف الخلفي (B)).
- [الشكل O4]: الأسفل: انشر من فوق (ينسحب الجزير إلى مكان التوقف الخلفي (B)).

بدء تشغيل مقلّم الأغصان [الشكل A1 / O6]:

خطر! خطر حدوث إصابة جسدية!

خطر الإصابة، إذا لم يتوقف الجهاز عند تحرير زر بدء التشغيل!

← لا تقم أبداً بتخطي معدات الحماية مطلقاً (مثلاً من خلال توصيل القفل المانع للتشغيل ⑱) و/أو زر بدء التشغيل ⑱ بالمقبض).

قبل البدء في العمل، يجب التحقق من الشروط التالية:

- تمت تعبئة زيت الجزير الكافي وفحص نظام التزييت (انظر 3. التثبيت).
- الجزير مشدود (انظر 5. الصيانة).

بدء التشغيل:

الجهاز مزود بقفل مانع للتشغيل ⑱ ضد التشغيل الغير مقصود.

1. افتح مشبك ③ غطاء الحماية ① وأزله من النصل ②.
2. امسك الجهاز بحيث تكون إحدى يديك على الأنبوب التلسكوبي واليد الأخرى على المقبض ⑲.
3. حرك القفل المانع للتشغيل ⑱ للأمام ثم اضغط على زر بدء التشغيل ⑱.
4. اترك القفل المانع للتشغيل ⑱.

إيقاف التشغيل:

1. اترك زر بدء التشغيل ⑱.
2. حرك غطاء الحماية ① على النصل ② وأغلقه حتى ينغلق المشبك ③.

إمالة وحدة المحرك [الشكل O7]:

إجراء قص مرتفع ومنخفض، يمكن إمالة وحدة المحرك ⑤ بزيادات قدرها 15 درجة من 60 درجة إلى -60 درجة.

1. اضغط على نحو متواصل على الزر البرتقالي ⑱.
2. أمل وحدة المحرك ⑤ في الاتجاه المطلوب.
3. اترك الزر البرتقالي ⑱ ودع وحدة المحرك ⑤ تستقر في موضعها.

تمديد الأنبوب التلسكوبي [الشكل O8]:

للقص المرتفع والمنخفض، يمكن تمديد الأنبوب التلسكوبي ④ على نحو غير متدرج حتى 45 سم.

1. حل الصامولة البرتقالية ⑱.
2. قم بتمديد الأنبوب التلسكوبي ④ للطول المطلوب.
3. أعد إحكام ربط الصامولة البرتقالية ⑱ مرة أخرى.

5. الصيانة

تنظيف مقلم الأغصان [الشكل A1]:

خطر! خطر حدوث إصابة جسدية!
خطر الإصابة بجروح قطعية، إذا اشتغل الجهاز عن غير قصد.
← تأكد قبل صيانة الجهاز أن القابس الكهربائي مفصلاً وأن غطاء الحماية ① مدفوعاً على النصل ② وأن المشبك ③ مغلقاً.

خطر! صدمة كهربائية!
خطر الإصابة وخطر تلف المنتج.
← لا تنظف المنتج بالماء أو بفرشاش الماء (وخاصة رشاش الماء عالي الضغط).
← لا تنظف بالمواد الكيميائية، بما فيها البنزين أو المذيبات. فقد يتسبب بعضها في إتلاف أجزاء بلاستيكية مهمة.

1. نظف الجهاز بمسحوق مبلل.

2. نظف فتحة التهوية بفرشاة ناعمة (لا تستخدم مفك البراغي).

3. نظف النصل ② بفرشاة إذا لزم الأمر.

استبدال الجنزير [الشكل M2 / M1]:

خطر! خطر حدوث إصابة جسدية!
الإصابة بجروح قطعية بسبب الجنزير.
← استخدم قفازات واقية عند استبدال الجنزير.

إذا انخفض أداء القطع بشكل ملحوظ (جنزير غير حاد)، فيجب استبداله.
يأتي المفتاح السداسي الخاص بالبراغي ② داخل غطاء الحماية ①.

يُسمح فقط باستخدام الجنزير البديل والنصل الأصلي من شركة GARDENA منتج رقم 4048 أو الجنزير البديل منتج رقم 4049.

1. افتح القفل الغالق ② واخلع الغطاء ③.

2. اخلع النصل ② مع الجنزير وحلّ الجنزير القديم من النصل.

3. نظّف وحدة المحرك ⑤ والنصل ② والغطاء ③. وعند القيام بذلك انتبه على وجه الخصوص إلى وسائل الإحكام المطاطية في المبيت والغطاء.

4. اسحب الجنزير الجديد فوق مكان التوقف الأمامي (A) للنصل ② وأثناء القيام بذلك انتبه لاتجاه دوران الجنزير وإلى أن يكون مكان التوقف الأمامي (A) متجهًا لأعلى.

5. ضع النصل ② هكذا على وحدة المحرك ⑤ بحيث يتم توجيه المسمار ④ عبر النصل ② والجنزير ملفوفًا حول ترس التشغيل.

6. ضع الغطاء ③ (وعند القيام بذلك انتبه إلى وسيلة الإحكام المطاطية) وأغلق القفل الغالق ②.

7. شدّ الجنزير.

شدّ الجنزير [الشكل M4 / M3]:

خطر! خطر حدوث حريق!
يمكن أن يؤدي شدّ الجنزير المفرط إلى تحميل زائد على المحرك وإتلافه أو إلى تمزق الجنزير، في حين أن الشدّ غير الكافي يمكن أن يتسبب في قفز الجنزير من المسار. ويوفر الجنزير المشدود بشكل صحيح أفضل خصائص النشر، ويطيل عمر الخدمة. لذلك، تحقق من الشدّ بانتظام، حيث يمكن أن يمتد طول الجنزير مع الاستخدام (خاصةً عندما يكون الجنزير جديدًا؛ بعد التركيب الأول يجب فحص شدّ الجنزير عند تشغيل المنشار لعدة دقائق).
← ومع ذلك، لا تقم بشدّ الجنزير مباشرة بعد الاستعمال، ولكن انتظر حتى يبرد.

1. ارفع الجنزير ⑥ عن النصل من منتصف النصل ②.

يجب أن تكون الفجوة حوالي 2-3 مم.

2. أدر برغي الضبط ⑦ في اتجاه عقارب الساعة عندما يكون شدّ الجنزير منخفض، وأدر برغي الضبط ⑦ في عكس اتجاه عقارب الساعة عندما يكون شدّ الجنزير قوي على نحو زائد.

3. ابدأ تشغيل الجهاز لمدة 10 ثوانٍ تقريبًا.

4. تحقق من شدّ الجنزير مرة أخرى واضبطه إذا لزم الأمر.

6. التخزين

إيقاف التشغيل [الشكل A1]:

ينبغي حفظ المنتج بعيدًا عن متناول الأطفال.

1. أفضل القابس الكهربائي.

2. نظّف الجهاز (انظر الفقرة 5. الصيانة) وحرك غطاء الحماية ① على النصل ② وأغلقه حتى يتغلق المشبك ③.

3. خزن الجهاز في مكان جاف وخالٍ من الصقيع.

7. إصلاح الأعطال

خطر! خطر حدوث إصابة جسدية!
خطر الإصابة بجروح قطعية، إذا اشتغل الجهاز عن غير قصد.
← تأكد قبل إصلاح الأعطال بالجهاز أن القابس الكهربائي مفصلاً وأن غطاء الحماية ① مدفوعاً على النصل ② وأن المشبك ③ مغلقاً [الشكل A1].

المشكلة	السبب المحتمل	الحل
الجهاز لا يعمل	كابل التمديد غير موصول أو تالف.	← أدخل كابل التمديد أو غيره إذا لزم الأمر.
	الجنزير مُعرقّل.	← تخلص من العرقلة.
لا يمكن إيقاف الجهاز مطلقًا	زر بدء التشغيل محصور.	← أفضل القابس الكهربائي وحلّ زر بدء التشغيل.
المقطع العرضي غير نظيف	الجنزير غير حاد أو تالف.	← استبدل الجنزير.

تنبيه: يرجى الاتصال بمركز خدمة الصيانة لدى شركة GARDENA في حالة وجود أعطال أخرى. يحظر إجراء الإصلاحات، إلا من قبل مراكز خدمة الصيانة لدى شركة GARDENA والوكلاء المتخصصين المعتمدين من شركة GARDENA.

8. المواصفات الفنية

مقلم أغصان تلسكوبي	الوحدة	القيمة (منتج رقم 8868)
استهلاك المحرك للطاقة	واط	720
الجهد الكهربائي / تردد الشبكة الكهربائية	فولت/هرتز	50 / 230
سرعة الجنزير	متر/ث	13
طول النصل	سم	20
نوع الجنزير	بكسل	90
حجم خزان الزيت	ملل	100
مجال تمديد الأنابيب التلسكوبي	سم	45 - 0
الوزن (تقريبًا)	كجم	3,9
مستوى ضغط الصوت L_{PA}^{11}	ديسيبل (أمبير)	89
ارتياح القياس k_{PA}		3,0
مستوى قوة الصوت L_{WA}^{11}	ديسيبل (أمبير)	105 / 102
تم قياسه / مضمون		
اهتزاز الذراع اليدوي a_{WHV}^{21}	متر/ث ²	1,5 ± 1,5

عملية القياس وفقًا للوائح: ISO 22868¹¹ ISO 22867²¹

تنبيه: تم قياس قيمة انبعاثات الاهتزازات المشار إليها وفقًا لعملية اختبار قياسية، ويمكن استخدامها لمقارنة الأدوات الكهربائية مع بعضها البعض. يمكن استخدام هذه القيمة أيضًا للتقييم المؤقت للعرض. وقد تختلف قيمة انبعاثات الاهتزازات أثناء الاستخدام الفعلي للأداة الكهربائية.

9. الملحقات / قطع الغيار

زيت منشار الجنزير من GARDENA	لتزييت الجنزير.	منتج رقم 6006
الجنزير البديل والنصل من GARDENA	جنزير ونصل للاستبدال.	منتج رقم 4048
جنزير بديل من GARDENA	جنزير للاستبدال.	منتج رقم 4049

10. الخدمة

ممكنك العثور على معلومات التواصل الحالية لقسم الخدمة الخاص بنا على الإنترنت عبر الموقع الإلكتروني: www.gardena.com/contact

11. التخلص من المنتج

(وفقاً للتوجيه 2012/19/EU)

لا ينبغي التخلص من المنتج مع النفايات المنزلية العادية. ينبغي التخلص منه وفقاً للوائح القانونية المحلية المعمول بها المتعلقة بحماية البيئة.



معلومة مهمة!

← تخلص من المنتج في نقط تجميع النفايات لإعادة التدوير أو عن طريقها.

Deutschland / Germany

GARDENA Manufacturing GmbH
Central Service
Hans-Lorenser-Straße 40
D-89079 Ulm
Produktfragen:
(+49) 731 490-123
Reparaturen:
(+49) 731 490-290
www.gardena.com/de/kontakt

Albania

KRAFT SHPK
Autoshtrada Tirane-Durrës
Km 7
1051 Tirane
Phone: (+355) 69 877 7821
info@kraft.al

Argentina

ROBERTO C. RUMBO S.R.L.
Predio Norlog
Lote 7
Benavidez, ZC: 1621
Buenos Aires
Phone: (+54) 11 5263-7862
ventas@rumbosrl.com.ar

Armenia

AES Systems LLC
Marshal Babajanyan Avenue 56/2
0022 Yerevan
Phone: (+374) 60 651 651
masisohanyan@ioluad.com

Australia

Husqvarna Australia Pty. Ltd.
Locked Bag 5
Central Coast BC
NSW 2252
Phone: (+61) (0) 2 4352 7400
customer.service@husqvarna.com.au

Austria / Österreich

Husqvarna Austria GmbH
Industrielle 36
4010 Linz
Tel.: (+43) 732 77 01 01-485
www.gardena.com/at/service/beratung/kontakt/

Azerbaijan

Proqes Xüsusi Firması
Aliyar Aliyev 212, Baku, Azerbaijan
Sales: +994 70 326 07 14
AfterSales: +994 77 326 07 14
www.proqes-garden.az
info@proqes-garden.az

Bahrain

M.H. Al-Mahroos
BUILDING 206, BLOCK 356,
ROAD 328
Salhiya
Phone: +973 1740 8090
almahroos@almahroos.com

Belarus / Беларусь

ООО «Мастер Гартен»
220118, г. Минск,
улица Шапарановича, дом 7а
Tel.: (+375) 17 257 00 33
mg@mastergarden.by

Belgium

Husqvarna Belgium nv
Gardena Division
Leuvensesteenweg 542
Planet II E
1930 Zaventem
België

Bosnia / Herzegovina

Silk Trade d.o.o.
Poslovna Zona Vila Br. 20
Phone: (+387) 61 165 593
info@silkttrade.com.ba

Brazil

Nordtech Maquinas e Motores Ltd.
Avenida Juscelino Kubitschek
de Oliveira Curitiba
3003 Brazil
Phone: (+55) 41 3595-9600
contato@nordtech.com.br
www.nordtech.com.br

Bulgaria

AGROLAND България АД
бул. 8 Декември, № 13
Офис 5
1700 Студентски град
София
Tel.: (+359) 24 66 6910
info@agroland.eu

Canada / USA

GARDENA Canada Ltd.
125 Edgeware Road
Unit 15 A
Brampton L6Y 0P5
ON, Canada
Phone: (+1) 905 792 93 30
gardena.customerservice@husqvarnagroup.com

Chile

REPRESENTACIONES JCE S.A.
AV. DEL VALLE NORTE 857 PISO 4
HUECHURABA, SANTIAGO, CHILE
Phone: (+56) 2 2414 2600
contacto@jce.cl

China

办公室地址:
上海市市长宁区金钟路788号荟聚办公楼D栋7楼
03-05单元
Office Add:
Unit3-5, 7F, Livat Tower D, No.788, Jin Zhong Rd.,
Chang Ning Dist., Shanghai, PRC 200035

Colombia

Equipos de Toiyama Colombia SAS
Cra. 68 D No 25 B 86 Of. 618
Edificio Torre Central
Bogota
Phone: +57 (1) 703 95 20 /
+57 (1) 703 95 22
serviciocliente@toyama.com.co
www.toyama.com.co

Costa Rica

Exim CIA Costa Rica
Calle 25A, B*, Monteleagre
Zapote
San José
Costa Rica
Phone: (+506) 2221-5654 /
(+506) 2221-5659
eximcostarica@gmail.com

Croatia

Husqvarna Austria GmbH
Industriezeile 36
4010 Linz
Phone: (+43) 732 77 01 01-485
service.gardena@husqvarnagroup.com

Cyprus

Pantelis Papadopoulos S.A.
92 Athinon Avenue
Athens
10442 Greece
Phone: (+30) 21 0519 3100
infocyp@papadopoulos.com.gr

Czech Republic

Gardena
Service Center Vrbno
c/o Husqvarna
Manufacturing CZ s.r.o.
Jesenická 146
79326 Vrbno pod Prádemem
Phone: 800 100 425
servis@gardena.cz

Denmark

GARDENA DANMARK
Lejvej 19, st.
3500 Værlæse
Tlf.: (+45) 70 26 47 70
gardenack@husqvarnagroup.com
www.gardena.com/dk

Dominican Republic

BOSQUESA, S.R.L.
Carretera Santiago Licey
Km. 5 ½
Esquina Copal II.
Santiago De Los Caballeros
51000 Dominican Republic
Phone: (+1) 809-562-0476
contacto@bosquesa.com.do

Egypt

Universal Agencies Co
26, Abdel Hamid Lotfy St.
Giza
Phone: (+20) 3 761 57 57

Estonia

Husqvarna Eesti OÜ
Valdeku 132
EE-11216 Tallinn
info@gardena.ee

Finland

Oy Husqvarna Ab
Juurakkotie 5 B 2
01510 Vantaa
www.gardena.fi

France

Husqvarna France
9/11 Allée des pierres mayettes
92635 Gennevilliers Cedex
France
http://www.gardena.com/fr
N° AZUR: 0 810 00 78 23
(Prix d'un appel local)

Georgia

Transporter LLC
#70, Belashtvili street
0159 Tbilisi, Georgia
Number: (+995) 322 14 71 71
info@transporter.com.ge
www.transporter.com.ge

**Service Address and
Importer to Great Britain**

Husqvarna UK Ltd
Preston Road
Aycliffe Industrial Park
Newton Aycliffe
County Durham
DL5 6UP
Phone: (+44) (0) 344 844 4558
info.gardena@husqvarna.co.uk

Greece

Π.ΠΑΠΑΔΟΠΟΥΛΟΣ ΑΕΒΕ
Λεωφ. Αθηνών 92
Αθήνα
Τ.Κ.104 42
Ελλάδα
Τηλ. (+30) 210 5193 100
info@papadopoulos.com.gr

Hong Kong

Tung Tai Company
151-153 Hoi Bun Road
Kwun Tong, Kowloon
Hong Kong
Phone: (+852) 3583 1662
admin@tungtaico.com

Hungary

Husqvarna Magyarorszag Kft.
Ezred u. 1 - 3
1044 Budapest
Phone: (+36) 1 251-4161
vevozolgalat.husqvarna@husqvarnagroup.com

Iceland

BYKO ehf.
Skemmuveggi 2a
200 Kópavogur
Phone: (+354) 515 4000
byko@byko.is

India

MHG Verslun ehf
Vikurhvarf 8
203 Kópavogur
Phone: (+354) 544 4656

B K RAMAN AND CO
Plot No. 185, Industrial Area,
Phase-2, Ram Darbar
Chandigarh
160002 India
Phone: (+91) 98140 06530
raman@jaganhardware.com

Iraq

Alshiemal Alakhdar Company
Al-Faysaliah, Near Estate Bank
Mosul
Phone: (+964) 78 18 46 75

Ireland

Liffey Distributors Ltd.
309 NW Business Park, Ballycoolen
15 Dublin
Phone: (+353) 1 824 2600
info@liffeyd.com

Israel

HAGARIN LTD.
2 Nahal Harif St.
8122201 Yavne
internet@hagarin.co.il
Phone: (+972) 8-932-0400

Italy

Husqvarna Italia S.p.A.
Centro Direzionale Planum
Via del Lavoro 2, Scala B
22036 ERBA (CO)
Phone: (+39) (0) 31 4147700
assistenza.italia@it.husqvarna.com

Japan

Husqvarna Zenoah Co. Ltd. Japan
1-9 Minamidai, Kawagoe
350-1165 Saitama
Japan
gardena-jp@husqvarnagroup.com

Kazakhstan

ОО "Тамар"
Russian
Адрес: Казахстан, г. Алматы,
ул. Таврическая, 155/1
Тел.: (+7) (727) 355 64 00 /
(+7) (700) 355 64 00
lamed@lamed.kz

Kazakh

Мекен-жайы: Қазақстан,
Алматы қ.,
қаш. Тәуірбаяевы, 155/1
Тел.: (+7) (727) 355 64 00 /
(+7) (700) 355 64 00
lamed@lamed.kz

Kuwait

Palms Agro Production Co
Al Rai- Fourth Ring Road – Block 56.
P.O.Box 1976 Safat
13020 Al-Rai
Phone: (+965) 24 73 07 45
info@palms-kw.com

Kyrgyzstan

OObO AIye Maki
Av. Molodaya Guardia 83
720014 Bishkek
Phone: (+996) 312 322115

Latvia

Husqvarna Latvija SIA
Ulbrokas 19A
LV-1021 Riga
info@gardena.lv

Lebanon

Technomac
Safra Highway (Beirut – Tripoli) Center
622 Mezher Bldg.
P.O.Box 215
Jounieh
Phone: (+961) 9 853527 /
(+961) 3 855481
technomac@idm.net.lb

Lithuania

UAB Husqvarna Lietuva
Atėities pl. 77C
LT-52104 Kaunas
info@gardena.lt

Luxembourg

Magasins Jules Neuberg
39, rue Jacques Stas
Luxembourg-Gaspérich 2549
Case Postale No. 12
Luxembourg 2010
Phone: (+352) 40 14 01
api@neuberg.lu

Malaysia

Glomedic International Sdn Bhd
Jalan Ruang No. 30
Shah Alam, Selangor
40150 Malaysia
Phone: (+60) 3-7734 7997
oase@glomedic.com.my

Malta

L.V. Portelli & Sons Ltd.
85, 86, Triq San Pawl
Rabat - RBT 1240
Phone: (+356) 2145 4289

Mauritius

Espace Maison Ltée
La City Trianon, St Jean
Quatre Bornes
Phone: (+230) 460 85 85
digital@espacemaison.mu

Mexico

AFOSA
Av. Lopez Mateos Sur # 5019
Col. La Calma 45070
Zapopan, Jalisco, Mexico
Phone: (+52) 33 3818-3434
isolis@afosa.com.mx

Moldova

Convel SRL
Republica Moldova,
mun. Chisinau,
s.c. Muncesti 284
Phone: (+373) 22 857 126
www.convel.md

Mongolia

Soyoj Gardening Shop
Narmii Rd
Ulaanbaatar
14230 Mongolia
Phone: +976 7777 5080
soyoj@magicnet.mn

Morocco

Protekip
84 Rue de la Participation
Casablanca-Roches Noires
20303 Morocco
Phone: (+212) 661342107
hicham.hafani@protekip.ma

Netherlands

Husqvarna Nederland B.V.
GARDENA Division
Postbus 50131
1305 AC ALMERE
Phone: (+31) 36 521 00 10
info@gardena.nl

Neth. Antilles

Jonka Enterprises N.V.
Sta. Rosa Weg 196
P.O. Box 8200
Curaçao
Phone: (+599) 9 767 66 55
info@jonka.com

New Zealand

Husqvarna New Zealand Ltd.
PO Box 76-437
Manukau City 2241
Phone: (+64) (0) 9 9202410
support.nz@husqvarna.co.nz

North Macedonia

Sinpek d.o.o.
Ul. Kravarski Pat Bb
7000 Bitola
Phone: (+389) 47 20 85 00
sinpek@mt.net.mk

Norway

Husqvarna Norge AS
Gardena Division
Trøskenveien 36
1708 Sarpsborg
info@gardena.no

Northern Cyprus

Mediterranean Home & Garden
No 150 Alsancak, Karaoglanolu
Caddesi Girne
Phone: (+90) 392 821 33 80
info@medgardener.com

Oman

General Development Services
PO 1475, PC - 111
Seeb
111 Oman
Phone: 96824582816
gdsoman@gdsoman.com

Paraguay

Agrofield SRL
AV. CHOFERES DEL CHACO
1449 C/25 DE MAYO
Asunción
Phone: (+595) 21 608 656
consultas@agrofield.com.py

Peru

Sieras y Herramientas Forestal SAC
Av. Las Gaviotas 833, Chorrillos
Lima
Phone: (+51) 1 2 52 02 52
supervisorventas1@siersac.com
www.siersac.com

Philippines

Royal Dragon Traders Inc
10 Linaw Street, Barangay
Saint Peter Quezon City
1114 Philippines
Phone: (+63) 2 7426893
aida.fernandez@rdtr.com.ph

Poland

Gardena Service Center Vrbno
c/o Husqvarna Manufacturing CZ
s.r.o. Jesenícká 146
79326 Vrbno pod Prádemem
Czech Republic
Phone: (22) 336 78 90
servis@gardena.pl

Portugal

Husqvarna Portugal, SA
Lagoa - Albarqueque
2635 - 595 Rio de Mouro
Phone: (+351) 21 922 85 30
Fax: (+351) 21 922 85 36
info@gardena.pt

Romania

Madex International Srl
Soseaua Ordoi 117 - 123,
RO 013603 Bucuresti, S1
Phone: (+40) 21 352 7603
madex@ines.ro

Russia / Россия

ООО «Урусарна»
141400, Московская обл.,
г. Химки,
улица Ленинградская,
владение 39, стр.6
Бизнес Центр
"Химки Бизнес Парк",
помещение 0B02_04
http://www.gardena.ru

Saudi Arabia

SACO
Takhassusi Main Road
P.O. Box: 86387
Riyadh 12663
40011 Saudi Arabia
Phone: (966) 11 482 8877
webmaster@saco-ksa.com

Al Futtaim Pioneer Trading

5147 Al Furqan Dist.
Riyadh 7991
Phone: (+971) 4 206 6700
Owais.Khan@alfuttaim.com

Serbia

Domel d.o.o.
Stobodana Duricka 21
11000 Beograd
Phone: (+381) 11 409 57 12
office@domel.rs

Singapore

Hj-Ray PRIVATE LIMITED
40 Jalan Pemimpin
#02-08 Tat Ann Building
Singapore 577185
Phone: (+65) 6253 2277
info@hyray.com.sg

Slovak Republic

Gardena
Service Center Vrbno
c/o Husqvarna
Manufacturing CZ s.r.o.
Jesenická 146
79326 Vrbno pod Prádemem
Phone: 0800 154044
servis@gardena.sk

Slovenia

Husqvarna Austria GmbH
Industriezeile 36
4010 Linz
Phone: (+43) 732 77 01 01-485
service.gardena@husqvarnagroup.com

South Africa

Husqvarna South Africa (Pty) Ltd
Lifestyle Business Park –
Ground Floor Block A Cnr
Beyers Naude Drive and Ysterhout
Road Randpark Ridge, Randburg
Phone: (+27) 10 015 5750
service@gardena.co.za

South Korea

Kyung Jin Trading Co., Ltd
8F Haengbok Building, 210,
Gangnam-Daero 137-891 Seoul
Phone: (+82) 2 574 6300
kjh@kjh.co.kr

Spain

Husqvarna España S.A.
Calle de Rivas nº 10
28052 Madrid
Phone: (+34) 91 708 05 00
atencioncliente@gardena.es

Sri Lanka

Hunter & Company Ltd.
130 Front Street
Colombo
Phone: 94-11 232 81 71
hunters@eureka.lk

Suriname

Deto Handelsaatschappij N.V.
Kerrikampweg 72-74
P.O. Box: 12782
Paramaribo
Suriname
Phone: (+597) 43 80 50
info@deto.sr

Sweden

Husqvarna AB /
GARDENA Sverige
Drottninggatan 2
561 82 Huskvarna
Sverige
Phone: (+46) (0) 36-14 60 02
service@gardena.se

Switzerland / Schweiz

Husqvarna Schweiz AG
Consumer Products
Industriestrasse 10
5506 Mägenwil
Phone: (+41) (0) 62 887 37 90
info@gardena.ch

Taiwan

Hong Ying Trading Co., Ltd.
No. 46 Wu-Kun-Wu Road
New Taipei City
Phone: (+886) (02) 2298 1486
salesgd1@7friends.com.tw

Tajikistan

ARIERS JV LLC
39, Ayni Street, 734024
Dushanbe, Tajikistan

Thailand

Spica Co. Ltd
243/2 Onnuch Rd., Prawat
Bangkok
10250 Thailand
Phone: (+66) (0)2721 7373
surapong@spica-siam.com

Tunisia

Société du matériel agricole et maritime
Nouveau port de peche de Slax Bp 33
Slax 3065
Phone: (+216) 98 419047/
(+216) 74 497614
commercial@smattunisia.com

Turkiye

Dost Bahçe
Yunus Mah. Adil Sk. No:3
Kartal
Istanbul
34873 Türkiye
Phone: (+90) 216 389 39 39

Turkmenistan

I.E. Orazmullamiddov Nurmuhammet
80 Ahtabuk, BERKARAR Shopping Center,
Ground floor, A77b,
Ashgabat 744000
TURKMENISTAN
Phone: (+993) 12 468859
Mob: (+993) 62 222887
info@jayhyzmat.com /
bekgyev@jayhyzmat.com
www.jayhyzmat.com

UAE

Al-Futtaim ACE Company
L.L.C Building, Al Rebat Street
Festival City, Dubai
7880 UAE
Phone: (+971) 4 206 6700
ace@alfuttaim.ae

Ukraine / Україна

AT «Альцест»
вул Петропавлівська 4
08130, Київська обл.
Києво-Святошинський р-н, с.
Петропавлівська Борщагівка Україна
Tel.: (+38) 0 800 503 000

Uruguay

FELI SA
Entre Rios 1083
11800 Montevideo
Phone: (+598) 22 03 18 44
info@felisa.com.uy

Uzbekistan

AGROHOUSE MCHJ
O'zbekiston, 111112
Toshkent viloyati
Toshkent tumani
Hasanboy OFY, THAY yoqasida
Phone: (+998) 93-5414141 /
(+998) 71-2096868
info@agro.house
www.agro.house

Vietnam

Vision Joint Stock Company
BT1-17, Khu biet thuc –
Khu Doan ngao giai Nguyen