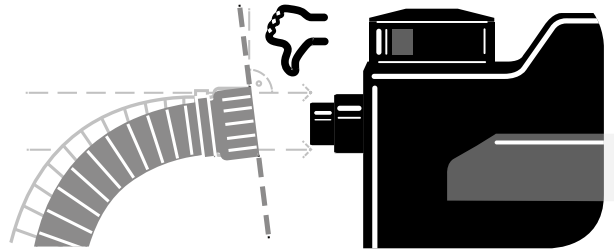
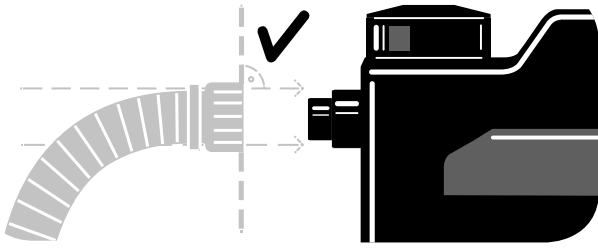


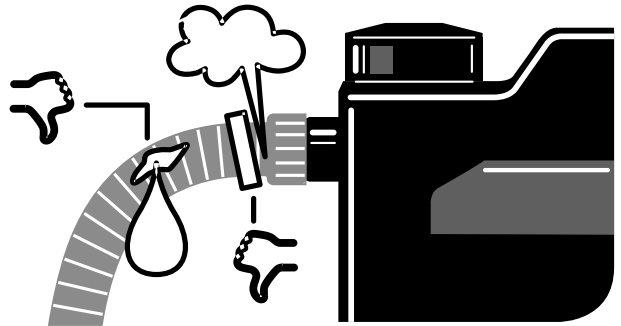
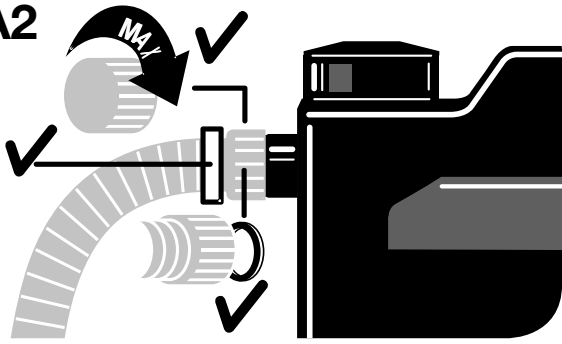
5600 SilentComfort **Art. 9067**
6300 SilentComfort **Art. 9068**

sv **Bruksanvisning**
Hydroforpump

A1

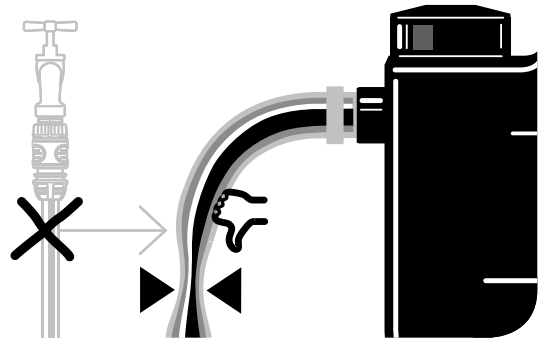
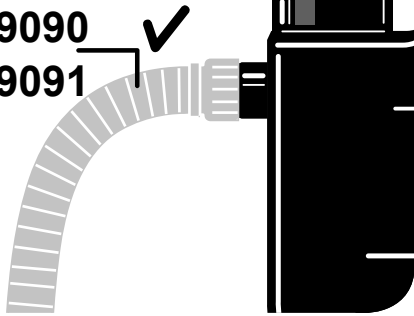


A2

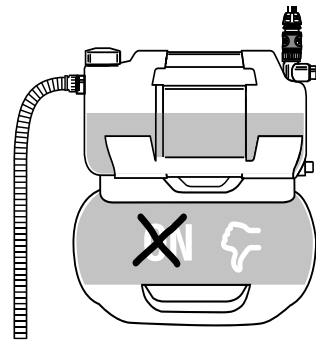
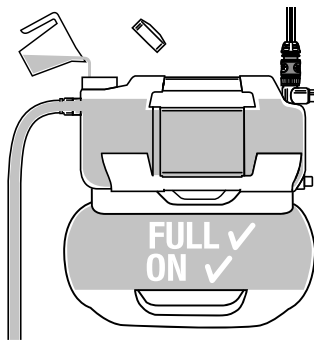


A3

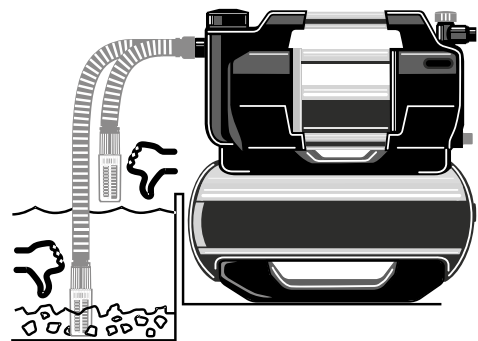
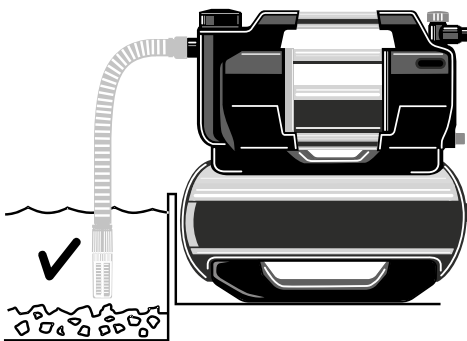
Art. 9090
Art. 9091

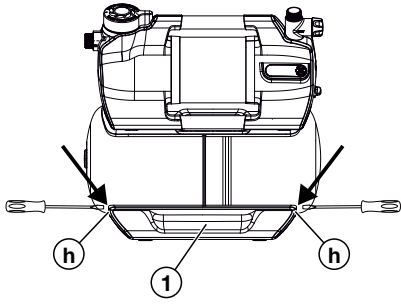
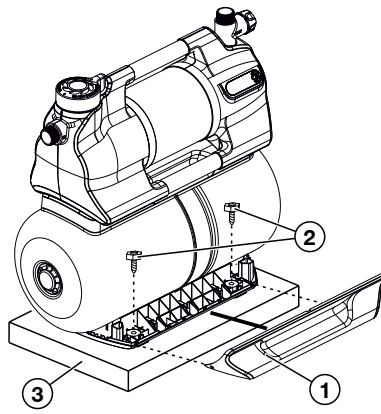
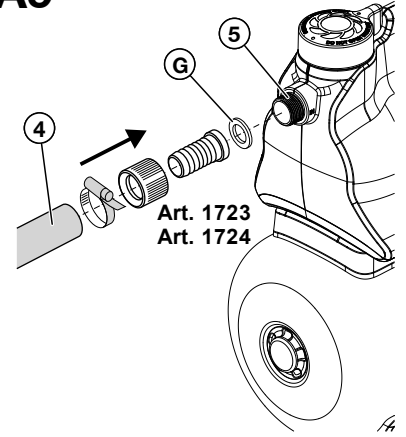
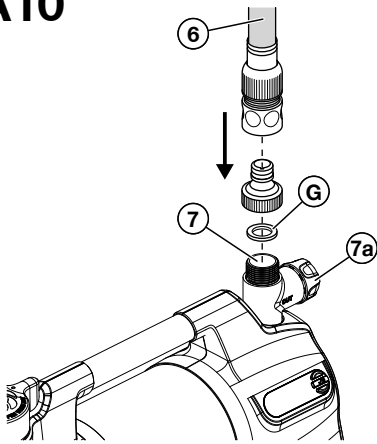
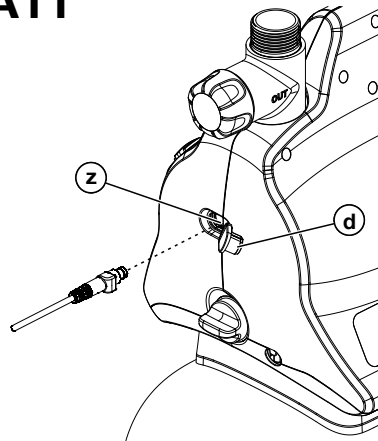
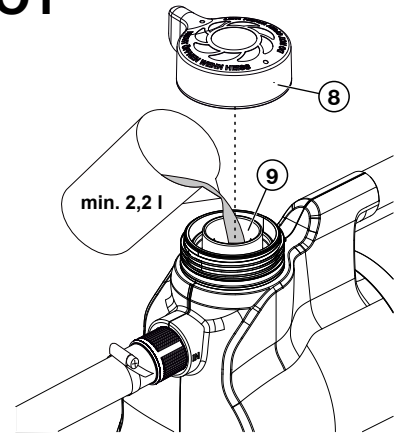
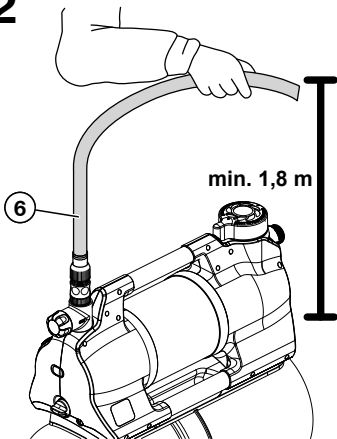
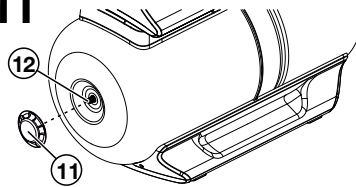
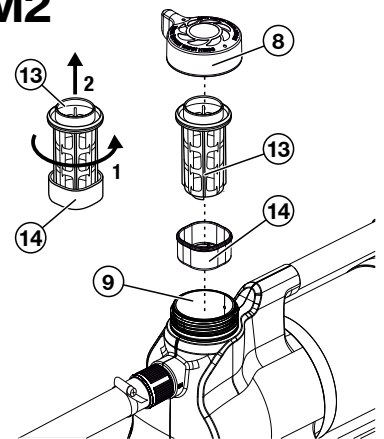
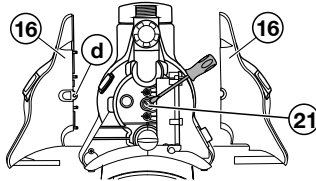
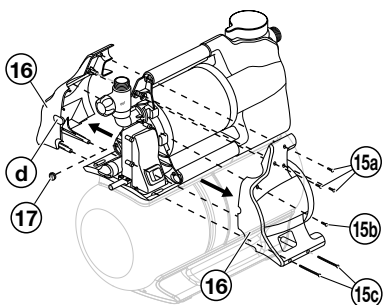
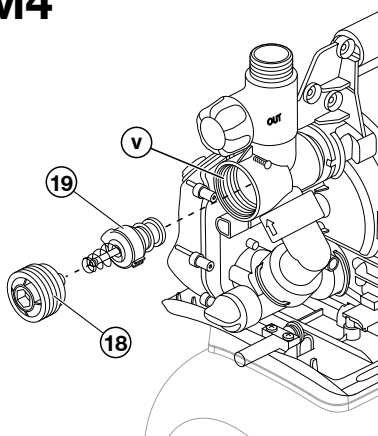
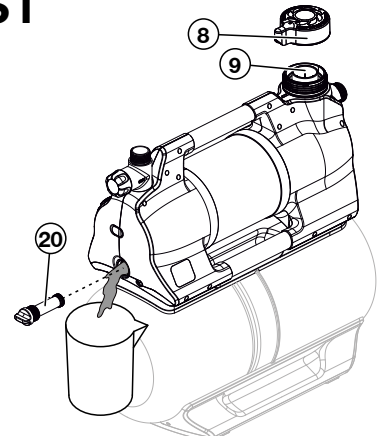


A4



A5



A7**A8****A9****A10****A11****O1****O2****M1****M2****T1****M3****M4****S1**

Översättning av originalinstruktionerna.

1	Termer och förkortningar	6
2	Säkerhetsanvisningar	7
2.1	Symboler på produkten	7
2.2	Allmänna säkerhetsanvisningar	7
2.3	Ytterligare säkerhetsanvisningar	8
3	Montering.....	10
3.1	Välja installationsplats	10
3.2	Skruva fast PTU:n på ett underlag [bild A6/A7/A8].....	10
3.3	Ansluta sugsidan	11
3.3.1	Typer av anslutningssystem	11
3.3.2	Ansluta sugslangen [bild A9]	11
3.4	Ansluta slangen till trycksidan	12
3.4.1	Ansluta tryckslangen [bild A10].....	13
3.4.2	Ansluta tryckslangen via GARDENA-kombisystemet.....	13
3.4.3	Parallell anslutning av tryckslangar.....	13
3.5	Ansluta fuktmätaren (tillval) [bild A11]	13
4	Idrifttagning	14
4.1	Första idrifttagning.....	14
4.1.1	Idrifttagning av PTU:n första gången	14
4.1.2	Välja ett språk	14
4.2	Starta/stoppa pumpenheten [bild O1/O2].....	14
4.2.1	Starta pumpenheten	14
4.2.2	Stoppa pumpenheten.....	15
4.2.3	Maximala flödesvärden.....	15
4.3	Installera ett förfilter (tillbehör).....	15
4.4	Använda sprinklers	15
5	Funktioner.....	16
5.1	Så här fungerar hydroforpumpen	16
5.2	Justerbara tryckintervall.....	16
5.3	Power Boost	16
5.4	Bluetooth®.....	16
5.5	Timers och bevattningsscheman	16
5.5.1	Timer	17
5.5.2	Bevattningsscheman (exklusiv appfunktion).....	17
5.5.3	Fuktmätare (tillval, art. 1867).....	17
5.6	Säker pumpning.....	17
5.6.1	Automatisk omstart	17
5.7	Påminnelse.....	17
5.8	Direktstart	17
5.9	Säkerhet.....	18
5.9.1	Läckagedetektering.....	18
5.9.2	Maximal drifttid	18
5.10	Fabriksinställningar	18
6	Användning	19
6.1	Använda hydroforpumpen via appen	19
6.2	Använda hydroforpumpen med knapparna.....	19
6.2.1	Symboler på displayen	19
6.2.2	Förklaring av kontrollpanelen:	19
6.2.3	Menynavigering	20
6.2.4	Energisparfunktion	20
6.2.5	Barnlås	20

7	Meddelanden på displayen	21
7.1	Statusindikatorer	21
7.2	Informationsmeddelanden	22
7.3	Meddelanden på displayen relaterade till Bluetooth®-funktionen:.....	23
8	Inställningar	24
8.1	Timer	24
8.2	Läge (justerbara tryckintervall)	24
8.2.1	Välja läge.....	24
8.2.2	Individuellt läge.....	25
8.3	Power Boost	25
8.4	Bluetooth.....	25
8.4.1	Slå på och stänga av Bluetooth	25
8.4.2	Parkoppling (ansluta en mobil enhet första gången)	26
8.4.3	Radera enheter	26
8.5	Ljusstyrka.....	26
8.6	Språk	27
8.7	Påminnelse.....	27
8.8	Direktstart	28
8.9	Säkerhet.....	28
8.9.1	Läckage.....	28
8.9.2	Maximal drifttid	29
8.10	Fabriksinställningar	29
9	Underhåll.....	30
9.1	Rengöra hydroforpumpen [bild M1]	30
9.2	Spola pumpenheten	30
9.3	Kontrollera lufttrycket i behållaren [bild M1]	30
9.4	Rengöra filtret [bild M2].....	31
9.5	Rengöra backventilen [bild M3/M4]	31
10	Förvaring	32
10.1	Urdrifttagning och förvaring [bild S1].....	32
11	Felsökning.....	33
11.1	Frigöra fläkthjulet [bild M3/T1]	33
11.2	Felmeddelanden.....	33
11.2.1	Meddelanden relaterade till fel 1, 2, 10 och 11	34
11.2.2	Fel 1 och 2.....	35
11.2.3	Fel 10 och 11.....	36
11.3	Feltabell för PTU:n.....	36
12	Tekniska data	38
13	Tillbehör/reservdelar	39
14	service.....	40
15	Kassering	41
15.1	Kassera hydroforpumpen	41
16	Bilaga	42
16.1	Varumärken.....	42
16.2	EG-försäkran om överensstämmelse	42
17	Kapacitetskurva	43

1 TERMER OCH FÖRKORTNINGAR

- **PTU:** Detta är en förkortning för hydroforpump. Det är namnet på hela enheten inklusive pumpenheten och trycktanken.
 - **Pumpenhet:** Komponent monterad på trycktanken som ansluter till slangarna och pumpar vattnet.
 - **Automatiskt läge:** Automatisk påslagning och avstängning av pumpenheten på grund av att vatten suggs upp och tryckfallet det leder till i trycktanken.
 - **Trycktank:** Trycktanken är monterad under pumpenheten och kan innehålla vatten under tryck och släppa ut det vid avlägsnande.
- Meningar som föregås av en pil är anvisningar.

2 SÄKERHETSANVISNINGAR

2.1 Symboler på produkten



→ Läs bruksanvisningen.

2.2 Allmänna säkerhetsanvisningar



FARA!

Elektrisk stöt

Risk för skada på grund av elström.

→ Produkten måste försörjas med ström via en jordfelsbrytare (JFB) med utlösningmärksström på högst 30 mA.

→ *Koppla bort produkten från eluttaget innan du tar den ur drift, utför service eller byter ut delar. När du gör detta måste eluttaget vara inom ditt synfält.*

2.2.1. Avsedd användning

Denna produkt kan användas av barn från åtta år och uppåt och personer med olika nedsatt fysisk, sensorisk eller psykisk förmåga eller med bristande erfarenhet och kunskap, förutsatt att de hålls under uppsikt eller har instruerats om säker användning av produkten och förstår de risker användningen medför. Barn får inte leka med produkten. Rengöring och användarunderhåll får inte utföras av barn utan tillsyn om de inte är åtta år eller äldre och hålls under uppsikt.

Användning av denna produkt av ungdomar yngre än 16 år rekommenderas inte.

GARDENA PTU är avsedd för pumpning av grund- och regnvatten, kranvatten och klorvatten i privata trädgårdar och koloniträdgårdar. **GARDENA PTU 5600/6300 Bluetooth®, art. 9067/9068**, ingår i ett bevattningssystem tillsammans med Bluetooth®-appen.

Användargränssnittet är avsett för manuell användning via displayen och kontrollknappar, såväl som med en mobil enhet via Bluetooth®.

Produkten är inte avsedd för kommersiell användning. Produkten är inte avsedd för permanent användning.

2.2.2. Säker användning

Vattentemperaturen får inte vara högre än 35 °C. PTU:n får inte användas när personer befinner sig i vattnet.

2.2.3. Transportera vätskor

GARDENA PTU får endast användas för att pumpa vatten.



FARA!

Risk för personskada

→ Pumpa inte saltvatten, spillvatten eller frätande, mycket brandfarliga eller explosiva ämnen (t.ex. bensin, fotogen, thinner baserad på cellulosanitrat) eller oljor, eldningsolja eller matvaror.

2.2.4. Förlängningskabel

När förlängningskablar används måste de uppfylla de lägsta kraven för tvärsnittsyta i följande tabell:

Spänning	Kabellängd	Tvärsnittsyta
230– 240 V/50 Hz	Upp till 20 m	1,5 mm ²
230– 240 V/50 Hz	20–50 m	2,5 mm ²

2.3 Ytterligare säkerhetsanvisningar



FARA!

Risk för hjärtstillestånd

Denna produkt genererar ett elektromagnetiskt fält under användning. Detta elektromagnetiska fält kan påverka funktionen hos aktiva eller passiva medicinska implantat (t.ex. pacemakers), vilket kan leda till allvarliga skador eller dödsfall.

→ Rådfråga din läkare och tillverkaren av implantatet innan du använder produkten.

→ När du har använt produkten kopplar du bort nätkontakten från eluttaget.

2.3.1. Ytterligare elsäkerhetsanvisningar

→ Placera PTU:n så att den är stabil och inte kan sänkas ner i vatten.

→ Placera PTU:n så att den är skyddad mot att ramla ner i vattnet.

Placera PTU:n på säkert avstånd (minst 2 m) från den vätska som ska pumpas.

→ En godkänd personlig säkerhetsbrytare kan användas som en extra säkerhetsfunktion utöver jordfelsbrytaren (JFB).

→ Fråga en kvalificerad elektriker om detta.

→ Informationen på typskylten måste stämma överens med elnätets uppgifter.

→ Koppla bort PTU:n innan någon går ner i en simbassäng som den är ansluten till.

Om nätkabeln till denna maskin är skadad måste den bytas ut av tillverkaren eller dess team för eftermarknadsservice eller en lika kvalificerad person för att undvika fara.

→ Skydda nätkontakten och nätkabeln mot hög värme, olja och kanter.

→ Bär inte PTU:n i kabeln och använd inte kabeln för att ta bort kontakten ur vägguttaget.

→ Utsätt inte PTU:n för regn och använd den inte i en våt eller fuktig miljö.

→ Kontrollera anslutningskabeln regelbundet.

→ Utför alltid en visuell inspektion av PTU:n (i synnerhet nätkabeln och nätkontakten) före användning. En skadad PTU får inte användas.

Om PTU:n är skadad måste den kontrolleras av GARDENA Service.

Elektriska modifieringar får endast utföras av en kvalificerad elektriker.

→ Koppla bort PTU:n från elnätet före påfyllning, borttagning eller underhåll.

→ Ta hänsyn till generatortillverkarens varningar när våra PTU:er används med en generator.

2.3.2. Ytterligare personsäkerhetsanvisningar

FARA!

Risk för kvävning

- Små delar kan lätt sväljas.
- Håll små barn borta medan du monterar produkten.

FARA!

Risk för skador på grund av hett vatten

Det pumpade vattnet är trycksatt och kan orsaka skador om det träffar kroppen eller ögonen direkt. Om det inte finns någon vattentillförsel på sugsidan kan vattnet i PTU:n värmas upp och det varmvatten som produceras kan orsaka skador om läckage uppstår.

- Koppla bort PTU:n från elnätet och låt vattnet svalna. Öppna inte lock eller kopplingar när vattnet är hett.

Säkerställ att vattentillförseln på sugsidan är inkopplad innan du startar om.

- Om slangar eller rör utsätts för sol kan de bli mycket varma.
- Använd inte produkten med löst hängande hår.
- Anslut inte PTU:n till dricksvattentillförseln.
- Se till att sugslangens ände alltid ligger i den vätska som pumpas för att förhindra att pumpenheten körs torr.
- Fyll PTU:n sakta med vatten upp till översvämningsmarkeringen (minst 2,2 l) varje gång innan du startar den.
- När PTU:n fylls med vatten ska du se till att inga slangar eller förbrukare är anslutna till PTU:n och att PTU:n i allmänhet har ett plant läge.
Se till att slangarna inte har snott sig.
- Sand och andra nötande ämnen orsakar ett ökat slitage och minskade prestanda i pumpenheten. Använd ett pumpförfilter om vattnet innehåller sand.
- Pumpning av förorenat vatten, med t.ex. stenar och barr, kan skada pumpenheten.
- Pumpa inte kraftigt förorenat vatten.

3 MONTERING



FARA!

Risk för personskada

Risk för personskada på grund av oavsiktlig start.

→ Koppla bort kontakten ur eluttaget.

3.1 Välja installationsplats

- Underlaget måste ha låga vibrationsnivåer (installera exempelvis inte på metallplåtar eller plasttankar) för att säkerställa tyst drift.
- Om pumpen installeras under vattennivån måste en avstängningsanordning installeras för att förhindra oönskad vattenförlust.
- Installationsplatsen måste vara plan och stadig och ge PTU:n säkert stöd.
- Den placeras på minst 2 m avstånd från öppet vatten.
- PTU:n måste installeras på en torr plats med tillräcklig ventilation och utan risk för nedsänkning.
- Den måste sitta på minst 5 cm avstånd från väggar.
- Installera PTU:n så att du kan placera en behållare i lämplig storlek för tömning av PTU:n under avtappningsskruven. För att förhindra att vatten läcker ut på golvet under tömningsprocessen och för att PTU:n ska tömmas helt måste det vara möjligt att luta PTU:n framåt cirka 80° mot avtappningsskruven.
- Installera om möjligt PTU:n högre än ytan på det vatten du vill pumpa. Om detta inte är möjligt ska du installera en vakuumsålig avstängningsventil mellan pumpen och sugslangen.

3.2 Skruva fast PTU:n på ett underlag [bild A6/A7/A8]

PTU:n skruvas fast på plats (valfritt). En 1:1-borrmall [bild A6] finns på baksidan av användarhandboken (261 x 190 mm). Vi rekommenderar att fyra skruvar, 7,5 x 45 (betongskruv) eller 8 x 45 (träskruv), används för installation på golvet. Sexkantsskruvar rekommenderas.

1. Borra 1:1-borrmallens hålmönster [bild A6] på det valda (fasta) underlaget !3.
2. Använd en skruvmejsel (max. 5 mm) och för in den i sidohålet !h på en kåpa !1 [bild A7].
3. Tryck in skruvmejseln för att lossa haken (två hakar per kåpa !1).
4. Håll ner haken och dra samtidigt av sidokåpan !1 från tryckkärlets underkant. Tillämpa samma procedur för den andra kåpan.
5. Skruva fast PTU:n på det fasta underlaget !3 för hand med hjälp av fyra sexkantsskruvar !2 (medföljer inte).
6. Tryck fast de två sidokåporna !1 på tryckkärlets underkant tills hakarna snäpper fast på plats.

3.3 Ansluta sugsidan

Sugsidans anslutning !5 har en utvändig gänga på 33,3 mm (G 1 tum). Denna anslutning är märkt med **(In)**.

Anslutningsdelen på sugsidan får endast dras åt för hand [bild A2].

En sugslang eller permanent rörledning med backventil [bild A9] måste användas för att förhindra funktionsfel och säkerställa kort återupptagningstid för sugningen.

Om luft sugas in i sugsystemet kan det leda till funktionsavbrott och ökat buller.

→ Anslut sugslangen noggrant.

→ Kontrollera tätningen regelbundet och byt den om nödvändigt.

Använd inte modulära vattenslangskomponenter på sugsidan.

En vakuumtålig sugslang måste användas på sugsidan [bild A3]:

- Exempelvis GARDENA sugset, art. 9090/9091/9092 eller GARDENA sugslang för fontäner, art. 1729.
- Anslut sugslangarna !4 utan gängad anslutning till anslutningen på sugsidan med hjälp av ett suganslutningsset (exempelvis art. 1723/1724) och säkerställ att det är lufttätt.

3.3.1 Typer av anslutningssystem

Utformat för en platt packning:

Omfattar alla sugset från GARDENA som tillverkas av plast. Det behövs ingen gängtejp.

Se till att den platta packningen !G sitter i sugslangskopplingen och är oskadad.

Utformat för gängtejp:

Om du använder olika anslutningar måste du gängtejp på hangängorna.

→ Ett felaktigt tätningssystem kan orsaka läckage/luftintrång och minska sugkapaciteten.

→ Använd tätningssystemet som tillhandahålls för detta ändamål.

3.3.2 Ansluta sugslangen [bild A9]

1. Se till att den platta packningen !G sitter i sugslangskopplingen.
2. Skruva fast den vakuumtåliga sugslangen !4 på anslutningen på sugsidan **(In)** !5 så att den är lufttät. Sugslangskopplingen måste installeras rakt [bild A1].
3. Dra sugslangen !4 så att den är rak och inte vriden.
4. För sughöjder över 3 m: Sätt även fast sugslangen !4 (knyt exempelvis fast den på en träpinne).

Detta avlastar PTU:ns vikt från PTU:n.

Om vattnet har mycket fin förorening rekommenderas ett **Gardena-förfilter till pumpen, art. 1730/1731** utöver det inbyggda filtret.

3.4 Ansluta slangen till trycksidan

- Använd lämpliga avstängningsventiler för permanent installation på trycksidan. Detta är viktigt vid underhålls- och rengöringsarbete eller för exempelvis urdrifftagning.
- När PTU:n installeras permanent inomhus för försörjning av hushållsvatten ska PTU:n inte vara fast ansluten till stela rör när den ansluts till rörledningarna på trycksidan. Istället ska flexibla slangar (t.ex. armerad slang) användas för att minska ljudnivån och undvika skador på pumpenheten på grund av vattnets trycktoppar.

Säkerställ god ventilation genom att inte ansluta tryckslangen förrän PTU:n har fyllts (se "4.2.1 Starta pumpenheten").

- Det finns två anslutningar på trycksidan som är utrustade med en 33,3 mm (G 1 tum) utvändig gänga: En horisontell (180° graders vridbar) och en vertikal anslutning. Dessa anslutningar är märkta med **(Out)**.

Den oanvända anslutningen måste stängas med kontaktskyddet .

Anslutningsdelen på sugsidan får endast dras åt för hand. Ett fast rör måste installeras i uppåtriktad vinkel så att vatten kan flöda tillbaka in i pumpenheten på trycksidan. Effektiv användning av pumpenhetens pumpkapacitet uppnås genom att följande ansluts:

- 19 mm (3/4 tum) slangar tillsammans med **GARDENA pumpanslutningsset, art. 1752** eller
- 25 mm (1 tum) slangar med **GARDENA hongängad snabbkoppling, art. 7109/snabbslangkoppling, art. 7103**

Håll eller sätt fast tryckslangen vertikalt för att förhindra att den snor sig vid det vertikala pumputloppet. Lägga slangen plant på marken och se till att det inte finns några U-formade stigningar i den eller upprullade slangdelar. Det bästa sättet att låta luft släppas ut är att sträcka ut tryckslangen så att den löper uppåt sett från PTU:n.

3.4.1 Ansluta tryckslangen [bild A10]

Anslut tryckslangen !6 till anslutningen på trycksidan !7. Se till att den platta packningen !G sitter i anslutningsdelen. Om du använder olika anslutningar måste du gängtejp på hangängorna.

3.4.2 Ansluta tryckslangen via GARDENA-kombisystemet

GARDENA-kombisystemet kan användas för att ansluta slangar som är 19 mm ($\frac{3}{4}$ tum), 16 mm ($\frac{5}{8}$ tum) och 13 mm ($\frac{1}{2}$ tum).

Slangdiameter	Pumpanslutning
13 mm ($\frac{1}{2}$ tum)	GARDENA pumpanslutnings- set art. 1750
16 mm ($\frac{5}{8}$ tum)	GARDENA krankoppling- GARDENA slangkoppling art. 1822 art. 18216
19 mm ($\frac{3}{4}$ tum)	GARDENA pumpanslutnings- set art. 1752

3.4.3 Parallell anslutning av tryckslangar

Om fler än två tryckslangar ansluts parallellt rekommenderar vi att du använder:

- t.ex. **GARDENA 2-vägs- eller 4-vägsspridare, art. 8193/8194**

eller **GARDENA 2-vägsventil art. 940**. Dessa kan skruvas fast direkt på anslutningarna på trycksidan !7.

3.5 Ansluta fuktmätaren (tillval) [bild A11]

1. Se till att det sitter laddade eller laddningsbara batterier i sensorn.
2. Placera fuktmätaren i bevattningsområdet.
3. Öppna skyddskåpan ④.
4. Sätt i mätarens stickkontakt i mätarkontakten ⑤ på PTU:n.

4 IDRIFTTAGNING

4.1 Första idrifttagning

4.1.1 Idrifttagning av PTU:n första gången

- Anslut din PTU till strömförsörjningen.
 Välkomstskärmen visas medan appen startar.
 Menyn **Välj språk** öppnas.

4.1.2 Välja ett språk

1. Välj ett språk genom att navigera med ▼.
2. Bekräfta ditt val med ✓.
 Språket väljs.
 Statusbilden visas.
3. Nu kan du börja konfigurera och använda PTU:n.

4.2 Starta/stoppa pumpenheten [bild O1/O2]

VAR FÖRSIKTIG! **Torrkörning av pumpen**

- Se till att pumpenheten är fylld med vatten upp till översvänningsmarkeringen (minst 2,2 l) innan du startar den.

4.2.1 Starta pumpenheten

1. Anslut sugslangen (**in**).
2. Dra bort tryckslangen (**ut**).
3. Skruva fast locket !8 på påfyllningsöppningen !9 för hand.
4. Fyll på minst 2,2 l vatten långsamt genom påfyllningsöppningen !9, tills en stabil vattennivå har nåtts i jämnhöjd med suganslutningen [bild A4].
5. Om ett sugset med backventil används: Fyll sugslangen med vatten. Detta snabbar upp flödningsprocessen.
6. Töm ut kvarvarande vatten ur tryckslangen !6 innan du ansluter den. Detta ger luften möjlighet att tränga ut under flödningsprocessen.
7. Efter påfyllning av pumpenheten: Anslut tryckslangen (Out) till pumpenheten.
8. Skruva fast locket !8 helt på påfyllningsöppningen !9 för hand (använd inga verktyg).
9. Öppna alla avstängningsventiler i matarledningen (bevattningstillbehör, vattenstopp osv.). Alla förbrukare måste vara öppna så mycket som möjligt.
10. Anslut strömkabelkontakten till ett eluttag.
11. För höga sughöjder: Lyft och håll tryckslangen !6 minst 1,8 m ovanför PTU:n under flödningsprocessen.
12. Starta automatiskt läge genom att trycka på knappen ● (se "6 Användning").
 Pumpenheten startar och levererar vatten efter flödningsprocessen.

Obs!

- Flödningsprocessen kan ta upp till fem minuter.
- När du använder pumpen första gången kan det förekomma en kort (cirka tio sekunder) ökning av ljudnivån nära tanken.

Om pumpen inte pumpar vatten efter fem minuter:

1. Låt pumpenheten svalna.
2. Sök efter möjliga orsaker i feltabellerna (se "11.2 Felmeddelanden" och "11.3 Feltabell för PTU:n").
3. Starta om pumpenheten.

4.2.2 Stoppa pumpenheten

Stoppa automatiskt läge genom att trycka på knappen .

4.2.3 Maximala flödesvärden

Pumpenheten har en bypassventil som möjliggör korta sugtider. Om slangänden är öppen utan ett bevattningstillbehör eller om slangen har mycket stor diameter kan det hända att ventilen inte kan ändra från sugning till pumpning på grund av hydraultryckets förhållanden.

För att kunna dra fördel av fullständig pumpeffekt kan du hålla vattenutloppet stängt cirka en sekund medan motorn är igång (t.ex. genom att kinka slangen). Detta ger ventilen möjlighet att ställas om i rätt läge. I standardtillämpningar med bevattningstillbehör som sprutor och sprinklersystem görs detta automatiskt.

4.3 Installera ett förfilter (tillbehör)

Om förfiltret är för långt kan det monteras i ett annat läge (t.ex. horisontellt) än vertikalt vänt nedåt.

4.4 Använda sprinklers

Om pumpenheten slås på och av automatiskt kan det leda till ett ojämnt bevattningsmönster beroende på sprinklersystemets flödes hastighet. Denna effekt kan avbrytas genom att specialfunktionen Power Boost aktiveras (se "8.3 Power Boost").

5 FUNKTIONER

Detta kapitel innehåller en översikt över alla funktioner i din PTU. Alla justerbara funktioner finns i inställningarna för din PTU (se "8 Inställningar").

5.1 Så här fungerar hydroforpumpen

Efter påfyllning suger pumpenheten upp vatten från ett djup på upp till 8 m och pumpar in det i trycktanken. Detta lagrar vattnet, som trycksätts med hjälp av ett förinställt lufttryck och ett separerande membran.

Pumpenheten startar när vatten töms ut och det avsedda aktiveringstrycket uppnås (se "12 Tekniska data") och stoppar påfyllningsprocessen igen när avstängningstrycket uppnås. Detta innebär att små mängder vatten kan pumpas ut ur trycktanken på ett energieffektivt sätt. Men vid höga flödeshastigheter, t.ex. för spolning, är tryckvariationerna mellan på- och av-trycket tydligt märkbara. Denna effekt kan avbrytas genom att specialfunktionen "Power Boost" aktiveras.

5.2 Justerbara tryckintervall

Du kan ställa in tryckintervallet för din PTU manuellt (se "8.2 Läge (justerbara tryckintervall)"). Du har möjlighet att välja mellan två fördefinierade tryckintervall eller ett individuellt definierat intervall:

	Art. 9067	Art. 9068
ECO		
Aktiveringstryck	1,5 bar	1,5 bar
Avstängningstryck	2,6 bar	2,6 bar
Normalt		
Aktiveringstryck	1,8 bar	1,8 bar
Avstängningstryck	3,3 bar	3,3 bar
Individuellt		
Aktiveringstryck	1,5–2,3 bar	1,5–2,6 bar
Avstängningstryck	2,5–3,3 bar	2,5–3,6 bar

Obs! Ett avstängningstryck på mer än 3,3 bar är endast möjligt vid en sughöjd på mindre än 5 m.

5.3 Power Boost

Power Boost-funktionen känner av höga flöden (t.ex. i en sprinkler) tillförlitligt och fortsätter att pumpa trots att avstängningstrycket har uppnåtts. När bevattningen har slutförts (inklusive en uppföljningstid) återgår PTU:n till det tidigare valda tryckläget, förutsatt att efterfrågan endast består av små flöden (t.ex. för toalettspolning eller droppbevattning).

5.4 Bluetooth®

Bluetooth-funktionen ger dig ett enkelt sätt att styra din PTU med hjälp av GARDENA Bluetooth® App. För att kunna göra det måste du parkoppla din PTU med en mobil enhet (Android® eller iOS®) via Bluetooth® (se "8.4 Bluetooth").

5.5 Timers och bevattningsscheman

Förutom att kunna slå på och stänga av din PTU manuellt kan du även slå på och stänga av den med hjälp av timerfunktionen eller bevattningsscheman.

När förbrukarenheten är öppen töms trycktanken efter att timern har löpt ut eller i slutet av bevattningsschemat, även om pumpenheten är avstängd.

5.5.1 Timer

Timerfunktionen ger dig möjlighet att ställa in den önskade drifttiden för din PTU. Du kan välja en tid i intervallet 1–99 minuter. Din PTU stängs av automatiskt så snart timern har löpt ut.

5.5.2 Bevattningsscheman (exklusiv appfunktion)

Bluetooth-appen ger dig möjlighet att skapa, hantera och radera bevattningsscheman för din PTU. På så sätt är den aktiv och beredd att suga vatten exakt när du behöver det. Observera att denna funktion endast är tillgänglig via Bluetooth-appen.

Obs!

PTU-scheman är baserade på den senaste synkroniserade tiden (senaste Bluetooth-anlutningen). Om PTU:n kopplas bort från elnätet under längre tid pausas den tid som sparas i PTU. Anslut PTU:n till en mobil enhet om du vill matcha den lagrade tiden med den aktuella tiden igen.

Tips!

- Bevattningsscheman kan dessutom användas för att programmera vilotider. Om du vill göra det ställer du in ett schema för användningstiderna.
- Synkronisera tiden under idrifttagning på våren.
Dina scheman sparas.

5.5.3 Fuktmätare (tillval, art. 1867)

Förutom tidsberoende styrning finns det dessutom möjlighet att ta hänsyn till jordens fuktighetsnivå. Bevattning hoppas över om jorden är tillräckligt fuktig. Se till att det finns laddade laddningsbara batterier eller vanliga batterier i fuktmätaren.

5.6 Säker pumpning

Pumpen är utrustad med en funktion för säker pumpning som övervakar den för att skydda den mot skador under användning.

Funktionen för säker pumpning identifierar följande händelser:

- Sugproblem vid idrifttagning
- Torrkörning (t.ex. om vattenkällan är tömd)
- Överhettning av vattnet
- Motoröverhettning
- Varning om frostrisk
- Mekaniska fel (t.ex. blockerad eller saknad backventil)

Om en av dessa händelser når en kritisk punkt visas ett meddelande om säkerhetsfrånslagning eller ett varningsmeddelande (se "11.2 Felmeddelanden").

5.6.1 Automatisk omstart

I händelse av problem med sugning eller torrkörning sker en automatisk omstart efter 1, 5 och 12 timmar och slutligen var 24:e timme. Om det finns sparade bevattningsscheman sker en omstart i början av nästa schema.

5.7 Påminnelse

Använd påminnelsefunktionen för att påminna dig själv om nästa filterrengöring baserat på drifttimmar samt egen erfarenhet (lokal vattenföroreningsnivå).

5.8 Direktstart

Med funktionen för direktstart startar PTU:n så snart den försörjs med ström. Denna funktion är särskilt lämplig för användning med en timer eller GARDENA smart Power adapter (art. 19095/19096).

5.9 Säkerhet

Din PTU har två säkerhetsalternativ som tillval.

5.9.1 Läckagedetektering

Funktionen för läckagedetektering kan detektera små läckor och därigenom förhindra vattenförlust. Den säkerställer att PTU:n stoppas automatiskt om ett permanent lågt vattenflöde detekteras. Denna funktion är avaktiverad som standard.

5.9.2 Maximal drifttid

Funktionen för maximal drifttid begränsar tiden för kontinuerlig vattenutmatning genom att utföra en säkerhetsavstängning, t.ex. i händelse av en sprucken trädgårdsslang. Genom att använda funktionen för maximal drifttid är det möjligt att definiera hur länge PTU:n kan suga vatten kontinuerligt. Så snart den inställda tiden uppnås stannar PTU:n automatiskt och skyddar därigenom effektivt mot ökad vattenförlust på grund av eventuella större läckor i rörsystemet.

5.10 Fabriksinställningar

Använd denna funktion för att återställa din PTU till fabriksinställningarna. Detta återställer alla inställningar, t.ex. Bluetooth-anslutningar, scheman, maximal drifttid och andra anpassningar.

Obs!

Ett felmeddelande visas om du försöker ansluta den mobila enheten igen efter radering av alla inställningar.

→ Åtgärda felet genom att radera din PTU från Bluetooth®-inställningarna i den mobila enheten.

6 ANVÄNDNING

Du kan använda GARDENA-hydroforpumparna 5600 och 6300 via enhetens egen kontrollpanel eller via den smidiga GARDENA Bluetooth® App med en mobil enhet.

6.1 Använda hydroforpumpen via appen

GARDENA Bluetooth® App är kostnadsfri och finns på App Store (Apple) och Google Play.



Eller skanna QR-koden.



Systemkrav:

Minst Android 5.0/iOS 13.X

1. Ladda ner GARDENA Bluetooth® App från App Store (Apple) eller Google Play.
 2. Se till att sikten är fri mellan dig och PTU:n.
 3. Välj din PTU i appen och följ anvisningarna (se "5.4 Bluetooth®").
- Räckvidden är beroende av den mobila enheten.
 - En fördröjning (1–5 sekunder) av datavisningen kan inträffa beroende på vilken enhet som används.

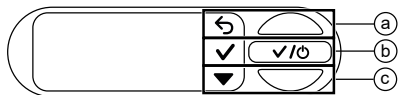
6.2 Använda hydroforpumpen med knapparna

6.2.1 Symboler på displayen

●	Start
✓	Bekräfta
⚙	Inställningar
↶	Bak
○	Stopp
▼	Skrolla/ändra värde
×	Avbryt
🔒	Knappar låsta
📶	Bluetooth® anslutet

Symbolen blinkar:
Parkopplingsläge (se "8.4.2 Parkoppling (ansluta en mobil enhet första gången)")

6.2.2 Förklaring av kontrollpanelen:

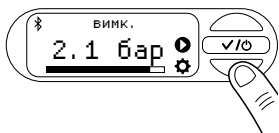


Tangenterna a, b och c återspeglar de tre ikonerna på displayen:

- Använd den övre knappen a för att välja den övre ikonen.
- Använd knappen i mitten b för att välja ikonen i mitten.
- Använd den nedre knappen c för att välja den nedre ikonen.


6.2.3 Meny navigering

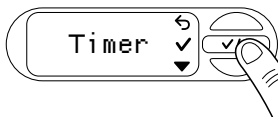
→ Öppna menyn – välj ikonen  genom att trycka på den nedre knappen .





→ Navigera genom menyn – välj ikonen  genom att trycka på den nedre knappen .



→ Öppna ett menyalternativ – tryck på knappen i mitten .



→ Lämna menyn eller den valda undermenyn – välj ikonen  genom att trycka på den övre knappen .



6.2.4 Energisparfunktion

Displayen tonas ner efter en minut och stängs av efter ytterligare en minut.

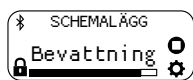
→ Tryck på en valfri knapp för att aktivera displayen igen.

6.2.5 Barnlås

→ Håll knappen i mitten  intryckt fem sekunder för att låsa  eller låsa upp displayen.

Bevattningen kan stoppas manuellt även om displayen är låst.

Exempel:

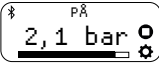
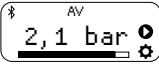
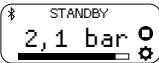
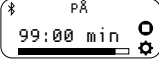
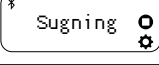
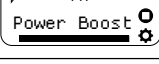
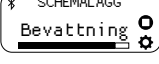


 Displayen är låst.

 Stoppa bevattningen manuellt.

7 MEDDELANDEN PÅ DISPLAYEN

7.1 Statusindikatorer

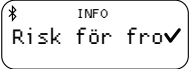

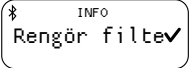

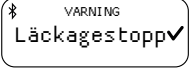
	PTU:n i automatiskt läge – pumpenheten är för närvarande startad.
	Automatiskt läge är avstängt. Vatten kan tömmas ur trycktanken.
	PTU:n i automatiskt läge – pumpenheten är för närvarande avstängd tills aktiveringstrycket är underskridet på grund av vattentömning.
	PTU:n klar för användning under en definierad tidsperiod – när timern har löpt ut ändras status till OFF
	Vatten suggs upp tills ett stabilt flöde uppnås. Efter slutförd pumpning (upp till fem minuter) växlar systemet till status ON/READY.
	PTU:n har identifierat en hög flödes hastighet och fortsätter bevattningen trots att den har nått avstängningstrycket (när Power Boost-funktionen är aktiverad).
	<ul style="list-style-type: none"> ‡ Bluetooth® anslutet ○ Stoppa bevattningen manuellt. ⚙ Till inställningarna

7.2 Informationsmeddelanden



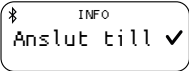


Dessa meddelanden ger dig information om möjliga risker för PTU:n i ett tidigt skede.

→ Sök efter den möjliga orsaken i tabellen nedan och lös problemet.

→ Stäng meddelandet med ✓.

Meddelande	Möjlig orsak	Lösning
Risk för frost 	Din PTU har utsatts för temperaturer nära fryspunkten under de senaste timmarna.	→ Ta PTU:n ur drift. → Förvara PTU:n på en frostskyddad plats.
Hett vatten 	Din PTU har en hög driftstemperatur.	→ Kontrollera vattenflödet. Byt om nödvändigt PTU:ns placering.
Rengör filter 	Det förinställda rengöringsintervallet har uppnåtts.	→ Rengör filtret (se "9.4 Rengöra filtret [bild M2]"). → Bekräfta med ✓ för att återställa rengöringsintervallet. → Justera rengöringsintervallet om nödvändigt (se "5.7 Påminnelse").
Maximal drifttid uppnådd 	Den förinställda gränsen för drifttiden har uppnåtts.	→ Ändra den maximala drifttiden om nödvändigt (se "5.9.2 Maximal drifttid"). → Stäng meddelandet med ✓.
Läckagestopp 	En läcka har detekterats.	→ Kontrollera att inga slangar eller anslutna enheter läcker och byt ut dem om nödvändigt. → Stäng meddelandet med ✓. Obs! Små förbrukare, t.ex. droppbevattning, kan simulera en läcka. Det kan vara nödvändigt att stänga av läckagedetekteringen för sådana förbrukare.

7.3 Meddelanden på displayen relaterade till Bluetooth®-funktionen:

Meddelande	Möjlig orsak	Lösning
Markfuktigheten är för hög 	Den uppmätta fuktigheten i jorden är högre än det tidigare inställda värdet. Bevattningscykeln har hoppats över.	→ Justera fuktmätarens inställning om nödvändigt. → Stäng meddelandet med ✓.
Regnpaus 	Meddelandet visas när funktionen för regnpaus har aktiverats i appen. PTU:n hoppar över bevattningsschemat så länge regnpausen är aktiv.	→ Avaktivera regnpausen i appen om nödvändigt. Stäng meddelandet med ✓.
Anslut till Bluetooth-enhet 	Systemtiden måste uppdateras. Orsaken kan vara ett långt strömavbrott.	→ Anslut den mobila enheten till PTU:n (se "8.4.2 Parkoppling (ansluta en mobil enhet första gången)"). <i>Tiden synkroniseras automatiskt.</i>
Nästa schema om två timmar 	Under de två senaste timmarna före bevattning visas meddelandet under fem sekunder var 15:e minut.	→ Se regelbundet till att PTU:n kan pumpa vatten. → Välj ✕ för att avbryta schemat. Välj ● för att starta PTU:n omedelbart. → Välj ⚙ för att öppna inställningarna.
Nästa schema om fem minuter 	Mindre än fem minuter tills nästa schema börjar.	→ Se till att PTU:n kan pumpa vatten. Välj ✕ för att avbryta schemat. → Välj [img_play_table_text] för att starta PTU:n omedelbart. → Välj ⚙ för att öppna inställningarna.

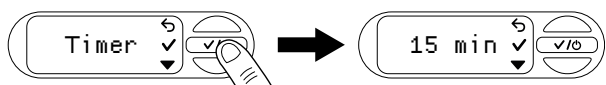
8 INSTÄLLNINGAR

Användning av inställningsmenyn beskrivs i kapitel 6 (se "6.2.3 Meny navigering").

8.1 Timer

→ Öppna timermenyn för att starta eller ställa in timern.

Timern är fabriksinställd på 15 minuter som standardvärde.



→ Starta timern

→ Välj ✓ för att starta timern.

PTU:n aktiveras efter en nedräkning på tre sekunder.

→ Du kan avbryta nedräkningen genom att välja [img_cancel].

→ Stoppa timern

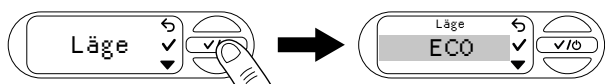
→ Välj ○ för att stoppa timern.

1. Ställa in timern
2. Navigera till "Ställ in drifttid" med ▼.
3. Bekräfta med ✓ för att ställa in drifttiden.
4. Välj ▼ för att ställa in den första siffran i det önskade antalet minuter.
5. Bekräfta med ✓ för att flytta till nästa sifferblock.
6. Välj ▼ för att ställa in den andra siffran i det önskade antalet minuter.
7. Bekräfta med ✓ för att spara timervärdet och starta timern.

PTU:n aktiveras efter en nedräkning på tre sekunder.

8.2 Läge (justerbara tryckintervall)

→ Öppna menyn Läge för att välja mellan Eco, Normalt och Individuellt.



8.2.1 Välja läge

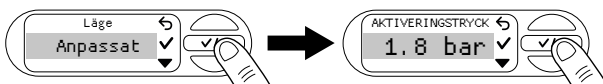
1. Använd ▼ för att navigera till önskat läge (se "5.2 Justerbara tryckintervall").

Bekräfta med ✓.

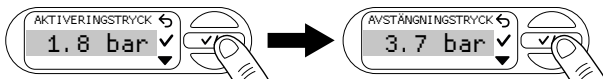
"Sparat" visas på displayen.

8.2.2 Individuellt läge

1. Använd ▼ för att navigera till "Individuellt".
2. Bekräfta med ✓ för att välja anpassade tryckvärden för aktiverings- och avstängningstrycket.



3. Välj det önskade aktiveringstrycket med ▼.
4. Bekräfta med ✓.



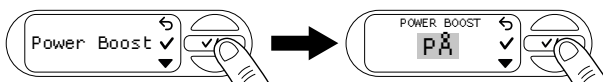
5. Välj det önskade avstängningstrycket med ▼.
Bekräfta med ✓.

Det önskade aktiverings- och avstängningstrycket har sparats. "Sparat" visas på displayen. Nu används PTU:n i individuellt läge.

Obs! I syfte att säkerställa optimal drift förhindrar PTU:n inställning av en tryckskillnad på mindre än 1 bar mellan aktiverings- och avstängningstrycket.

8.3 Power Boost

1. Öppna menyn "Power Boost".



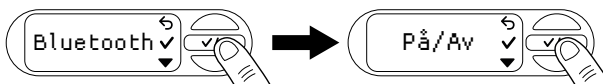
2. Använd ▼ för att slå på eller stänga av funktionen.
3. Bekräfta ditt val med ✓.
"Sparat" visas på displayen.

8.4 Bluetooth

Om du vill använda Bluetooth-funktionen måste du installera GARDENA Bluetooth® App (se "6.1 Använda hydroforpumpen via appen").

8.4.1 Slå på och stänga av Bluetooth

1. Öppna Bluetooth-menyn.

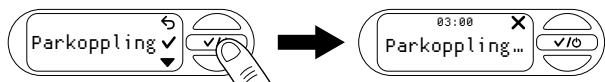


2. Använd ▼ för att slå på eller stänga av funktionen.
3. Bekräfta ditt val med ✓.
"Sparat" visas på displayen.

8.4.2 Parkoppling (ansluta en mobil enhet första gången)

I parkopplingsläget är din hydroforpump tillgänglig för Bluetooth-anslutning till en mobil enhet som ännu inte är ansluten. Efter lyckad parkoppling ansluts Bluetooth®-appen automatiskt till din hydroforpump utan att du behöver parkoppla den igen.

1. Öppna GARDENA Bluetooth® App på den mobila enheten.
2. Öppna Bluetooth-menyn och navigera till "Parkoppling" med ▼.
3. Bekräfta ditt val med ✓.



4. Nu har du tre minuter på dig att ansluta den mobila enheten.
5. Följ anvisningarna i GARDENA Bluetooth® App.

Anslutningen lyckades: "Lyckades" visas på displayen.

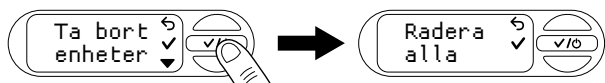
Anslutningen misslyckades: "Misslyckades" visas på displayen.

6. Välj ▼ för att försöka parkoppla igen.
7. Bekräfta ditt val med ✓.

8.4.3 Radera enheter

Här kan du radera alla enheter som är anslutna till PTU:n från Bluetooth®-appen.

1. Öppna GARDENA Bluetooth® App på den mobila enheten.
2. Öppna Bluetooth-menyn och använd ▼ för att navigera till "Radera enheter".
3. Bekräfta ditt val med ✓.



4. Bekräfta med ✓ om du vill radera alla enheter från Bluetooth®-appen.

"Lyckades" visas på displayen.

Obs!

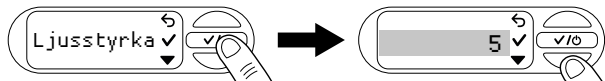
Ett felmeddelande visas om du försöker ansluta den mobila enheten igen efter att du har raderat den.

→ Radera PTU:n från Bluetooth®-inställningarna i den mobila enheten och försök igen.

8.5 Ljusstyrka

Du kan ändra skärmens ljusstyrka i intervallet 1–5.

1. Öppna menyn "Ljusstyrka".

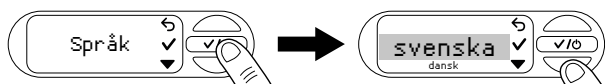


2. Välj ▼ för att justera ljusstyrkan.
3. Bekräfta med ✓ för att välja ljusstyrkan.

"Sparat" visas på displayen.

8.6 Språk

1. Öppna menyn "Språk".



2. Välj ▼ för att navigera mellan språken.
3. Bekräfta med ✓ för att välja ett språk.
"Sparat" visas på displayen.

Tips! Fel språk valt

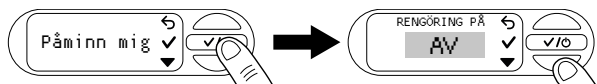
Om du väljer fel språk kan du ändra det i enhetens inställningar för GARDENA Bluetooth® App eller utföra följande steg.

1. Öppna inställningarna ⚙.
2. Tryck fem gånger på ▼ för att navigera till menyn Språk.
3. Bekräfta med ✓.
Det valda språket visas på displayen.
4. Använd ▼ för att navigera till det önskade språket.
5. Bekräfta med ✓.
"Sparat" visas på displayen.

8.7 Påminnelse

1. Öppna menyn "Påminnelse".

Inget rengöringsintervall har ställts in vid fabriken.



2. Välj ▼ för att navigera mellan tiderna.
3. Bekräfta ditt val med ✓.
"Sparat" visas på displayen och rengöringsintervallet börjar.

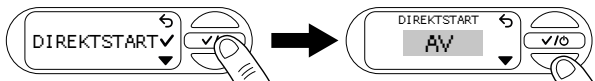
Obs! Hjälp för inställning av ett lämpligt rengöringsintervall

- Kontrollera filtret visuellt när meddelandet "Rengör filter" visas.
- Du kan öka underhållsintervallet om filtret bara är lite smutsigt.
- Om filtret är mycket smutsigt måste du rengöra det och minska underhållsintervallet.
- Om det händer ofta att filtret är mycket smutsigt kan du använda tillbehöret för flytande sug eller ett förfilter för pumpen.

8.8 Direktstart

Om denna funktion är aktiverad startar pumpenheten direkt i automatiskt läge när strömförsörjningen är påslagen.

1. Öppna menyn "Direktstart".



2. Navigera med ▼ för att ange den önskade inställningen.

3. Bekräfta ditt val med ✓.

"Varning" visas på displayen.

4. Välj ▼ för att läsa nästa sida i varningen.

5. Bekräfta med ✓ när du når slutet av varningen.

"Koppla bort ström" visas på displayen.

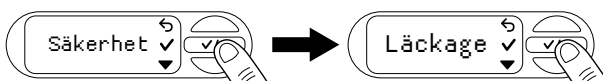
6. Nu kan du koppla bort strömförsörjningen från PTU:n eller bekräfta med ✓ för att gå tillbaka till menyn.

8.9 Säkerhet

Denna meny visar de funktioner som övervakar PTU:ns flöde och stänger av PTU:n om ett fel inträffar.

8.9.1 Läckage

1. Öppna menyn "Säkerhet".



2. Använd ✓ för att slå på eller stänga av läckagefunktionen.

OFF visas på displayen.

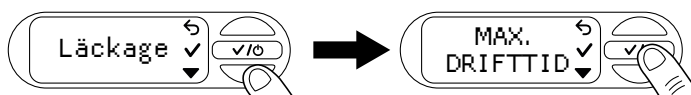
3. Använd ▼ för att navigera mellan "OFF" och "ON".

4. Bekräfta ditt val med ✓.

Obs! Funktionen kan inte ge garanterat skydd.

8.9.2 Maximal drifttid

1. Öppna menyn "Säkerhet".
2. Navigera till "Maximal drifttid" med ▼.

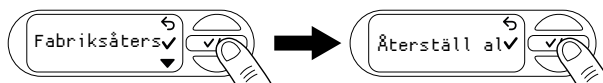


3. Bekräfta med ✓.
Den aktuella inställningen för din maximala drifttid öppnas.
4. Navigera med ▼ för att ange den önskade inställningen.
5. Bekräfta med ✓.
"Sparat" visas på displayen.

Obs! Funktionen kan inte ge garanterat skydd.

8.10 Fabriksinställningar

1. Menyn "Fabriksinställningar" öppnas.



2. Bekräfta med ✓ för att radera alla inställningar du har gjort.
"Lyckades" visas på displayen.

9 UNDERHÅLL

⚠ FARA!

Risk för personskada

Risk för personskada på grund av oavsiktlig start.

- Koppla bort kontakten ur eluttaget.
- Se till att alla delar har säkrats korrekt efter underhåll.

9.1 Rengöra hydroforpumpen [bild M1]

⚠ FARA!

Risk för personskada och skada på egendom!

Om produkten inte rengörs korrekt kan det leda till personskada och skada på produkten.

→ Använd inte vatten eller en vattenstråle (i synnerhet en högtryckstvätt) för att rengöra produkten.

Använd inte kemikalier, inklusive bensin eller lösningsmedel, för att rengöra produkten.

Vissa av dessa ämnen kan förstöra viktiga plastdelar.

→ Rengör hydroforpumpens hölje med en fuktig trasa.

9.2 Spola pumpeheten

Pumpeheten måste spolans efter att den har pumpat klorvatten.

1. Pumpa ljummet vatten (max. 35 °C), möjligtvis med en mild rengöringsvätska (t.ex. diskmedel), tills det pumpade vattnet är rent.
2. Kassera resterna i enlighet med lokala riktlinjer för avfallshantering.

9.3 Kontrollera lufttrycket i behållaren [bild M1]

Kontrollera lufttrycket i behållaren om enheten börjar fungera felaktigt.

Lufttrycket i behållaren måste vara 1,0 bar. En luftpump eller cykelpump med tryckmätare krävs för att fylla på luft. Ett onödigt högt lufttryck ökar inte vattentrycket, men det orsakar funktionsfel.

1. Skruva av skyddskåpan !11.
2. Öppna alla avstängningsventiler i matarledningen (bevattningstillbehör, vattenstopp osv.).
3. Detta leder till att trycket på trycksidan avlastas.
4. Sätt fast luftpumpen/cykelpumpen på behållarens ventil !12 (bilventil).
5. Fyll på luft tills tryckmätaren på luftpumpen/cykelpumpen visar 1,0 bar.
6. Skruva fast skyddskåpan !11 igen.

9.4 Rengöra filtret [bild M2]

Beroende på vattnets föroreningsnivå ska filtret rengöras med jämna mellanrum, senast om det inte fungerar.

1. Stäng alla avstängningsventiler på sugsidan.
2. Öppna alla avstängningsventiler i matarledningen (bevattningstillbehör, vattenstopp osv.).
3. Detta leder till att trycket på trycksidan avlastas.
4. Skruva loss kopplingen !8 på påfyllningsröret !9 för hand (använd inga verktyg).
5. Dra ut filtret !13 vertikalt ur påfyllningsröret !9.
6. Håll koppen !14 stadigt och vrid filtret !13 moturs ur koppen !14 (bajonettfattning).
7. Skölj koppen !14 under rinnande vatten.
8. Använd exempelvis en mjuk borste för att rengöra filtret !13.
9. Installera filtret !13 igen i omvänd ordningsföljd.

9.5 Rengöra backventilen [bild M3/M4]

1. Öppna smutslocket ④ på fuktmätaren eller koppla bort den anslutna fuktmätaren.
2. Skruva ut de sex skruvarna ⑤, ⑥ och ⑦.
3. Dra av de två bussningarna !16.
4. Skruva av kåpan !18 moturs med en insexnyckel (bredd 10).
5. Dra ut backventilen !19 ur ventilöppningen !v.
6. Skölj backventilen !19 under rinnande vatten.
7. Rengör ventilöppningen !v med en fuktig trasa (utan rengöringsvätska).
8. Installera backventilen !19 igen i omvänd ordningsföljd.
9. Kontrollera backventilens !19 rörelse.
10. Installera de två bussningarna !16 igen i omvänd ordningsföljd.
11. Stäng smutslocket ④ på fuktmätaren eller koppla in fuktmätaren igen.

10 FÖRVARING



VAR FÖRSIKTIG!

Skada på PTU:n på grund av frost

→ Förvara PTU:n på en frostskyddad plats.

10.1 Urdrifttagning och förvaring [bild S1]

Produkten måste förvaras utom räckhåll för barn.

1. Koppla bort kontakten ur eluttaget.
2. Stäng alla avstängningsventiler i sugledningen.
3. Öppna alla avstängningsventiler i matarledningen (bevattningstillbehör, vattenstopp osv.).
4. Detta leder till att trycket på trycksidan avlastas.
5. Skruva av kopplingen !8 på påfyllningsröret !9 och dräneringspluggen !20 för hand.
6. Detta tömmer PTU:n.
7. Luta PTU:n en aning mot dräneringen (upp till 80°) så att PTU:n töms helt.
8. Skruva av sugslangen och tryckslangen.
9. Skruva fast kopplingen !8 ordentligt på påfyllningsöppningen !9 och dräneringspluggen !20 för hand (använd inga verktyg).
10. Förvara PTU:n på en torr, övertäckt och frostsäker plats.

11 FELSÖKNING

FARA!

Risk för personskada

Risk för personskada på grund av oavsiktlig start.

→ Koppla bort kontakten ur eluttaget.

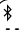



→ Låt PTU:n svalna före felsökning.

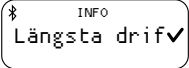

11.1 Frigöra fläkthjulet [bild M3/T1]

Fläkthjulet kan frigöras om det har blockerats av föroreningar (pumpenheten surrar).

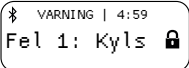
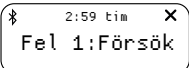
1. Öppna smutslocket ④ på fuktmätaren eller koppla bort den anslutna fuktmätaren.
2. Skruva ut de sex skruvarna ②, ③ och ④.
3. Dra av de två bussningarna !16.
4. Dra ut gummipluggen !17 ur serviceöppningen !21.
5. Vrid fläkthjulsaxeln !21 medurs med hjälp av en isolerad platt skruvmejsel.
Det frigör det blockerade fläkthjulet.
6. Installera gummipluggen !17 och båda bussningarna !16 igen i omvänd ordningsföljd. Se till att skruvarna ②, ③ och ④ skruvas in i rätt skruvhål beroende på deras längd.
7. Stäng smutslocket ④ på fuktmätaren eller koppla in fuktmätaren igen.

11.2 Felmeddelanden

Problem	Möjlig orsak	Lösning
<p>Mycket hett vatten</p>  <div style="border: 1px solid black; padding: 2px; width: fit-content;"> <small>⚠ VARNING</small> Mycket varmt </div>	<p>Vattnet i PTU:n är kraftigt uppvärmt. Vattenläckage och kontakt med vattnet leder till personskador.</p>	<p>→ Vidrör inte PTU:ns hölje av rostfritt stål eller något vatten som rinner ut.</p> <p>→ Öppna inga fästen och skruvanslutningar på PTU:n och de anslutna enheterna. Låt PTU:n svalna.</p> <p>→ Säkerställ att vattentillförseln på sugsidan är inkopplad innan du startar om.</p> <p>→ Fyll PTU:n helt med vatten.</p> <p>→ Öppna förbrukaren på trycksidan.</p>
<p>Frost</p>  <div style="border: 1px solid black; padding: 2px; width: fit-content;"> <small>⚠ VARNING</small> Frost </div>	<p>Det finns en stor risk för frostskada.</p>	<p>→ Ta PTU:n ur drift omedelbart.</p> <p>→ Förvara PTU:n på en frostskyddad plats.</p>
<p>Maskinvarufel</p>  <div style="border: 1px solid black; padding: 2px; width: fit-content;"> <small>⚠ VARNING</small> maskinvarufel </div>	<p>Ett fel har inträffat i PTU:ns maskinvara.</p>	<p>→ Koppla bort PTU:n från strömförsörjningen och kontakta GARDENA Service.</p>
<p>Fel 0</p>  <div style="border: 1px solid black; padding: 2px; width: fit-content;"> <small>⚠ VARNING</small> Fel 0 ✓ </div>	<p>Backventilen är blockerad eller så är den inte installerad.</p>	<p>→ Kontrollera att backventilen rör sig lätt och inte är nedsmutsad (se "9.5 Rengöra backventilen [bild M3/M4]").</p> <p>→ Stäng meddelandet med ✓.</p>

Problem	Möjlig orsak	Lösning
Maximal drifttid uppnådd 	Den förinställda gränsen för drifttiden har uppnåtts.	→ Ändra den maximala drifttiden om nödvändigt (se "5.9.2 Maximal drifttid"). Stäng meddelandet med ✓.
Läckagestopp 	En läcka har detekterats.	→ Kontrollera alla slangar med avseende på läckor. → Byt ut skadade slangar om nödvändigt. Kontakta GARDENA Service för att få hjälp med detta. Stäng meddelandet med ✓.

11.2.1 Meddelanden relaterade till fel 1, 2, 10 och 11

Meddelande	Lösning
Kylning 	Om respektive fel har utlösts tre gånger inom 30 minuter startar PTU:n en nedkylningsfas på fem minuter. → Låt PTU:n svalna och öppna den inte!
Nytt försök 	→ Vänta tills nedräkningen är klar eller 1. Välj ✗ för att avbryta den automatiska omstarten. 2. Starta om PTU:n manuellt.

11.2.2 Fel 1 och 2



Problem	Möjlig orsak	Lösning
Avstängningstrycket kan inte uppnås	Sugdjetet är för stort för det valda avstängningstrycket.	→ Välj ett lägre avstängningstryck.
PTU:n suger inte	Funktionsfel på sugsidan, t.ex. inget vatten i cisternen, vattentanken eller vattenröret.	<ul style="list-style-type: none"> → Använd en sugslang med backventil (se "13 Tillbehör/reservdelar") eller installera en backventil på sugledningen. Detta kan lösa många sugproblem. → Fyll PTU:n och sugslangen eller sugledningen med vatten före start.
	Backventilen är smutsig.	<ul style="list-style-type: none"> → Sänk ner sugslangens ände i vatten. → Eliminera eventuella läckage på trycksidan. Rengör backventilen på sugledningen och kontrollera installationens riktning. → Rengör sugfiltret i sugslangens ände. → Rengör tätningen på filterkåpan och dra åt kåpan helt (se "9 Underhåll"). → Rengör filtret i hydroforpumpen.
	Sugslangen är deformerad eller böjd.	→ Använd en ny sugslang.
	Bevattningsenheten är stängd eller också är slangen vikt.	<ul style="list-style-type: none"> → Öppna bevattningsenheten. → Stoppa PTU:n genom att trycka på knappen i mitten (b). → Räta ut slangen.
	Det förekommer läckage i kopplingen på påfyllningsröret [bild A2].	→ Kontrollera tätningen och byt ut den om nödvändigt. Dra åt kopplingen för hand utan att använda verktyg.
	Luft kan inte tränga ut på grund av att tryckslangen är upprullad.	<ol style="list-style-type: none"> 1. Lägg tryckslangen helt rakt. 2. Dra slangen uppåt från pumputloppet. 3. Kinka inte tryckslangen vid pumputloppet. 4. Öppna alla förbrukare så mycket som möjligt.
PTU:n startar inte	Pumphuset har hettats upp och den termiska kretsbytare har löst ut.	<ul style="list-style-type: none"> → Låt PTU:n svalna. → Frigör trycket genom att öppna befintliga avstängningsenheter i tryckledningen.
Sughöjden är för stor för det valda avstängningstrycket	Sughöjden är för stor för det valda avstängningstrycket.	→ Minska sughöjden eller välj ett lägre avstängningstryck (se "8.2.2 Individuellt läge").

11.2.3 Fel 10 och 11

* VARNING Fel 10 ✓	* VARNING Fel 11 ✓
-----------------------	-----------------------

Problem	Möjlig orsak	Lösning
Vattenflöde avbrutet	Funktionsfel på sugsidan, t.ex. inget vatten i cisternen, vattentanken eller vattenröret.	<ul style="list-style-type: none"> → Sänk ner sugslangens ände i vatten. Eliminera eventuella läckage på trycksidan. → Rengör backventilen på sugledningen och kontrollera installationens riktning. → Rengör sugfiltret i sugslangens ände. Rengör tätningen på filterkåpan och dra åt kåpan helt (se "9 Underhåll"). Rengör filtret i hydroforpumpen.
	Backventilen är smutsig.	→ Rengör backventilen (se "9.5 Rengöra backventilen [bild M3/M4]").
	Sugslangen är deformerad eller böjd.	→ Använd en ny sugslang.
	Den termiska kretsbytare har löst ut (överhettad motor).	→ Låt PTU:n svalna.
Avstängningstrycket kan inte uppnås	Sughöjden är för stor för det valda avstängningstrycket.	→ Minska sughöjden eller välj ett lägre avstängningstryck (se "8.2.2 Individuellt läge").

11.3 Feltabell för PTU:n

Problem	Möjlig orsak	Lösning
Pumpenheten startar inte eller också stannar den plötsligt under användning	Det termiska överbelastningsskyddet har stängt av pumpenheten på grund av att den är överhettad.	<ul style="list-style-type: none"> → Låt pumpenheten svalna, töm PTU:n och fyll på den igen. → Observera den maximala medietemperaturen (35 °C).
	PTU:n är utan ström.	→ Kontrollera säkringarna och elanslutningarna.
	Jordfelsbrytaren har löst ut (restström).	→ Ta bort kontakten ur eluttaget och kontakta GARDENA Service.
	Avstängningstrycket har uppnåtts eller så har aktiveringstrycket inte uppnåtts ännu.	→ Inget fel: automatiskt läge.
Pumpenheten är igång, men flödes-hastigheten minskar plötsligt	Det inbyggda filtret är igensatt	→ Rengör det inbyggda filtret.
	Sugslangens ände ligger inte i vatten [bild A5].	→ Sänk ned sugslangens ände djupare i vattnet.

Problem	Möjlig orsak	Lösning
	Sugfiltret eller backventilen i sugslangen är igensatta.	→ Rengör sugfiltret eller backventilen.
	Sugledningen läcker [bild A2].	→ Åtgärda läckaget.
	Fläkthjulet är blockerat (pumpen surrar).	→ Frigör fläkthjulet.
	Tryckslangen har snott sig.	→ Dra tryckslangen utan att den snor sig och böj inte tryckslangen vid pumpens utlopp.
Locket på filtrets påfyllningsöppning kan inte skruvas av för hand.	Gängan är smutsig.	→ Skruva loss komponenten med hjälp av en polygriptång, med en trasa mellan komponenten och tången. → Rengör gängan på locket och påfyllningsöppningen.
Onormalt växlande beteende (plötsligt annorlunda).	Trycket i behållaren är för lågt.	→ Fyll på luft i behållaren till ett tryck på 1 bar.
	Läckage på trycksidan.	→ Eliminera läckaget på trycksidan.
	Behållarens membran är skadat.	→ Låt GARDENA Service kontrollera produkten.

VIKTIGT!

Reparationer får endast utföras hos GARDENA-servicecenter eller av specialister som är godkända av GARDENA.

→ Kontakta ditt GARDENA-servicecenter i händelse av andra fel (se baksidan).

12 TEKNISKA DATA

Hydroforpump	Enhet	Värde (art. 9067)	Värde (art. 9068)
Märkeffekt	W	900	1 050
Nätspänning	V (växelström)	230	230
Nätfrekvens	Hz	50	50
Max. leveranskapacitet	l/tim	5 600	6 300
Max. tryck /Max. pumphöjd	bar/m	4,7 47	4,9 49
Max. självflödningsnivå	m	8	8
Arbetstryck (aktiverings- och avstängningstryck)			
ECO			
Aktiveringstryck	bar	1,5	1,5
Avstängningstryck	bar	2,6	2,6
Normalt			
Aktiveringstryck	bar	1,8	1,8
Avstängningstryck	bar	3,3	3,3
Individuellt			
Aktiveringstryck	bar	1,5–2,3	1,5–2,6
Avstängningstryck	bar	2,5–3,3	2,5–3,6
Tillåtet invändigt tryck (trycksidan)	bar	6	6
Lufttryck i tanken	bar	1,0 ± 0,1	1,0 ± 0,1
Strömkabel	m	1,5 (H07RN-F)	1,5 (H07RN-F)
Vikt utan kabel (ca)	kg	16,9	17,2
Ljudtrycksnivå L_{PA}			
Avstånd: 1 m	dB	564236	584438
5 m	dB		
10 m	dB		
Ljudeffektnivå L_{WA}¹⁾			
uppmätt/garanterad	dB(A)	64/67	66/69
Osäkerhet k_{WA}	dB(A)	2,35	2,20
Max. medietemperatur	°C	35	35
Inbyggd SRD (kortvågsradioantenn)			
Frekvensområde	GHz	2,402–2,480	2,402–2,480
Maximal effektöverföring	mW	10	10
Radoräckvidd på öppet fält (cirka)	m	10	10

Mätmetoder enligt: 1) Direktiv 2000/14/EU

13 TILLBEHÖR/RESERVDELAR

GARDENA sugslangar	Vridnings- och vakuumsålig, metervara, art. 1720 eller 1721 (19 mm(3/4 tum) eller 25 mm (1 tum)), utan kopplingar eller i fasta längder, art. 9090 eller 9091, komplett med kopplingar.	
GARDENA sugslangskoppling)	För anslutning på sugsidan.	Art. 1723/1724
GARDENA pumpanslutningsset	För anslutning på trycksidan.	Art. 1750/1752
GARDENA sugfilter med backventil	För installation i sugslangar, metervara.	Art. 9093
GARDENA pumpförfilter	Rekommenderas för pumpning av vatten som innehåller sand.	Art. 1730/1731
GARDENA sugslang för fontäner	För vakuumsålig anslutning av PTU:n till rörbrunnar eller styva rör. Längd 0,5 m. Med 33,3 mm (G1 tum) hongänga i båda ändarna.	Art. 1729
GARDENA Bevattningspump för flytande sugkraft	Kan monteras på sugfilter 9090 / 9092 / 9093 och möjliggör smutsfri sugning under vattentan.	Art. 9094
GARDENA snabbkoppling	För anslutning av 1-tums tryckslangar på trycksidan.	Art. 7109/7103
GARDENA fuktmätare	För bevattning beroende på jordens fuktighet.	Art. 1188/1867
GARDENA förlängningskabel (längd: 10 m)	För förlängning av mätarens kabel upp till 105 m.	Art. 1868

14 SERVICE

Aktuell kontaktinformation för vårt servicecenter finns online: www.gardena.com/se/contact

15 KASSERING

15.1 Kassera hydroforpumpen

(i enlighet med direktiv 2012/19/EU/S.I. 2013 nr 3113)



Produkten får inte kasseras tillsammans med vanligt hushållsavfall. Den måste kasseras i enlighet med lokala miljöregler.

VIKTIGT!

→ Kassera produkten via eller hos kommunens återvinningscentral.

16 BILAGA

16.1 Varumärken

Ordmärket och logotyperna för Bluetooth® är registrerade varumärken som ägs av Bluetooth® SIG, Inc. och användning av sådana märken av GARDENA sker på licens.

Apple och logotypen för Apple är varumärken som tillhör Apple Inc., registrerade i USA och andra länder. App Store är ett servicemärke som tillhör Apple Inc., registrerat i USA och andra länder.

Google Play och logotypen för Google Play är varumärken som tillhör Google LLC.

Andra varumärken och firmanamn tillhör deras respektive innehavare.

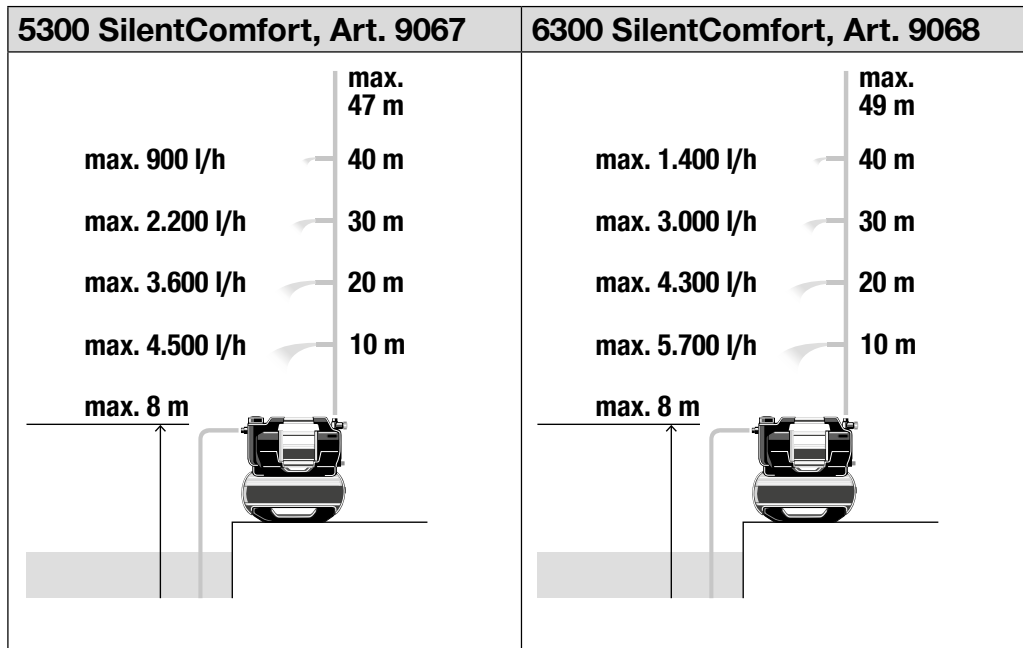
16.2 EG-försäkran om överensstämmelse

GARDENA Manufacturing GmbH försäkrar härmed att radioutrustningen (art. 9067/9068) uppfyller kraven i direktivet 2014/53/EU.

Den fullständiga texten i EU-försäkran om överensstämmelse finns på följande webbplats:

www.gardena.com

17 KAPACITETSKURVA



Deutschland / Germany

GARDENA Manufacturing GmbH
Central Service
Hans-Lorenser-Straße 40
D-89079 Ulm
Produktfragen:
(+49) 731 490-123
Reparaturen:
(+49) 731 490-290
www.gardena.com/de/kontakt

Albania

KRAFT SHPK
Autostrada Tirane-Durres
Km 7
1051 Tirane
Phone: (+355) 69 877 7821
info@kraft.al

Argentina

ROBERTO C. RUMBO S.R.L.
Predio Norlog
Lote 7
Benedídez, ZC: 1621
Buenos Aires
Phone: (+54) 11 5263-7862
ventas@rumbosrl.com.ar

Armenia

AES Systems LLC
Marshal Babajanyan Avenue 56/2
0022 Yerevan
Phone: (+374) 60 651 651
massohanyan@icloud.com

Australia

Husqvarna Australia Pty. Ltd.
Locked Bag 5
Central Coast BC
NSW 2252
Phone: (+61) (0) 2 4352 7400
customer.service@husqvarna.com.au

Austria / Österreich

Husqvarna Austria GmbH
Industriezeile 36
4010 Linz
Tel.: (+43) 732 77 01 01-485
www.gardena.com/at/service/beratung/kontakt/

Azerbaijan

Progress Xüsusi Firması
Aliyar Aliyev 212, Bakı, Azerbaijan
Sales: +994 70 326 07 14
Aftersales: +994 77 326 07 14
www.progress-garden.az
info@progress-garden.az

Bahrain

M.H. Al-Mahroos
BUILDING 208, BLOCK 356,
ROAD 328
Salhiya
Phone: +973 1740 8090
almahroos@almahroos.com

Belarus / Беларусь

ООО «Мастер Гарден»
220118, г. Минск,
улица Шаранговича, дом 7а
Тел. (+375) 17 257 00 33
mg@mastergarden.by

Belgium

Husqvarna Belgium nv
Gardena Division
Leuvensesteenweg 542
Planet II E
1900 Zaventem
Belgie

Bosnia / Hercegovina

Silk Trade d.o.o.
Poslovna Zona Vila Br. 20
Phone: (+387) 61 165 593
info@silktrade.com.ba

Brazil

Nordtech Maquinas e Motores Ltd.
Avenida Juscelino Kubitschek
de Oliveira Curitiba
3003 Brazil
Phone: (+55) 41 3595-9600
contato@nordtech.com.br
www.nordtech.com.br

Bulgaria

AGROLAND България АД
бул. 8 Декември, №13
Офис 5
1700 Студентски град
София
Тел.: (+359) 24 66 6910
info@agroland.eu

Canada / USA

GARDENA Canada Ltd.
125 Edgeware Road
Unit 15 A
Brampton L6Y 0P5
ON, Canada
Phone: (+1) 905 792 93 30
gardena.customerservice@husqvarnagroup.com

Chile

REPRESENTACIONES JCE S.A.
AV. DEL VALLE NORTE 857 PISO 4
HUECHURABA, SANTIAGO, CHILE
Phone: (+56) 2 2414 2600
contacto@jce.cl

China

办公室地址：
上海市长宁区金钟路788号荟聚办公楼D栋7楼
03-05单元
Office Add:
Unit3-5, 7F, Livat Tower D, No.788, Jin Zhong Rd., Chang
Ning Dist., Shanghai, PRC 200335

Colombia

Equipos de Toiyama Colombia SAS
Cra. 68 D No 25 B 86 Of. 618
Edificio Torre Central
Bogota
Phone: +57 (1) 703 95 20 /
+57 (1) 703 95 22
servicioalcliente@toyama.com.co
www.toyama.com.co

Costa Rica

Exim CIA Costa Rica
Calle 25A, B°. Monteleagre
Zapote
San José
Costa Rica
Phone: (+506) 2221-5654 / (+506) 2221-5659
eximcostarica@gmail.com

Croatia

Husqvarna Austria GmbH

Industriezeile 36
4010 Linz
Phone: (+43) 732 77 01 01-485
service.gardena@husqvarnagroup.com

Cyprus

Pantelis Papadopoulos S.A.
92 Athinou Avenue
Athens
10442 Greece
Phone: (+30) 21 0519 3100
info@papadopoulos.com.gr

Czech Republic

Gardena
Service Center Vrbovo
c/o Husqvarna
Manufacturing CZ s.r.o.
Jesenická 146
79326 Vrbovo pod Pradedem
Phone: 800 100 425
servis@gardena.cz

Denmark

GARDENA DANMARK
Lejvej 19, st.
3500 Værløse
Tel.: (+45) 70 26 47 70
gardena.dk@husqvarnagroup.com
www.gardena.com/dk

Dominican Republic

BOSQUESA, S.R.L
Carretera Santiago Licey
Km. 5 ½
Esquina Copal II
Santiago de Los Caballeros
51000 Dominican Republic
Phone: (+1) 809-562-0476
contacto@bosquesa.com.do

Egypt

Universal Agencies Co
26, Abdel Hamid Lotfy St.
Giza
Phone: (+20) 3 761 57 57

Estonia

Husqvarna Eesti OÜ
Valdiku 132
EE-11216 Tallinn
info@gardena.ee

Finland

Oy Husqvarna Ab
Juurakkitie 5 B 2
01510 Vantaa
www.gardena.fi

France

Husqvarna France
9/11 Allée des pierres mayettes
92635 Gennevilliers Cedex
France
http://www.gardena.com/fr
N° AZUR: 0 810 00 78 23
(Prix d'un appel local)

Georgia

Transporter LLC
#70, Bellashvili street
0159 Tbilisi, Georgia
Number: (+995) 322 14 71 71
info@transporter.com.ge
www.transporter.com.ge

Service Address and Importer to Great Britain

Husqvarna UK Ltd
Preston Road
Aycliffe Industrial Park
Newton Aycliffe
County Durham
DL5 6UP
Phone: (+44) (0) 344 844 4558
info.gardena@husqvarna.co.uk

Greece

Π.ΠΑΠΑΔΟΠΟΥΛΟΣ ΑΕΒΕ
Λεωφ. Αθηνών 92
Αθήνα
Τ.Κ.104 42
Ελλάδα
Τηλ. (+30) 210 5193 100
info@papadopoulos.com.gr

Hong Kong

Tung Tai Company
151-153 Hei Bun Road
Kwun Tong, Kowloon
Hong Kong
Phone: (+852) 3583 1662
admin@tungtaico.com

Hungary

Husqvarna Magyarország Kft.
Ezred u. 1 – 3
1044 Budapest
Phone: (+36) 1 251-4161
vevoszolgalat.husqvarna@husqvarnagroup.com

Iceland

BYKO ehf.
Skemmuvegi 2a
200 Kópavogur
Phone: (+354) 515 4000
byko@byko.is

MHG Verstun ehf
Vikurbæf 8
203 Kópavogur
Phone: (+354) 544 4656

India

B K RAMAN AND CO
Plot No. 185, Industrial Area,
Phase-2, Ram Darbar
Chandigarh
160002 India
Phone: (+91) 98140 06530
raman@jaganhardware.com

Iraq

Alshemal Alakhdar Company
Al-Faysalieah, Near Estate Bank
Mosul
Phone: (+964) 78 18 46 75

Ireland

Liffey Distributors Ltd.
309 NW Business Park, Ballycoolen
15 Dublin
Phone: (+353) 1 824 2600
info@liffeyd.com

Israel

HAGARIM LTD.

2 Nahal Harif St.
8122201 Yavne
internet@hagarim.co.il
Phone: (+972) 8-932-0400

Italy

Husqvarna Italia S.p.A.
Centro Direzionale Pianum
Via del Lavoro 2, Scala B
22036 ERBA (CO)
Phone: (+39) (0) 31 4147700
assistenza.italia@it.husqvarna.com

Japan

Husqvarna Zenoah Co. Ltd. Japan
1-9 Minamidai, Kawagoe
350-1165 Saitama
Japan
gardena-jp@husqvarnagroup.com

Kazakhstan

ТОО «Лавка»
Russian
Адрес: Қазақстан, г. Алматы,
ул. Тажибаевой, 155/1
Тел.: (+7) (727) 355 64 00 /
(+7) (700) 355 64 00
lamed@lamed.kz

Kazakh

Мекен-жайы: Қазақстан,
Алматы қ.,
көш. Тажибаевой, 155/1
Тел.: (+7) (727) 355 64 00 /
(+7) (700) 355 64 00
lamed@lamed.kz

Kuwait

Palms Agro Production Co
Al Rai- Fourth Ring Road – Block 56.
P.O Box: 1976 Safat
13020 Al-Rai
Phone: (+965) 24 73 07 45
info@palms-kw.com

Kyrgyzstan

0060 Aiyé Maki
Av. Molodaya Guardia 83
720014 Bishkek
Phone: (+996) 312 322115

Latvia

Husqvarna Latvija SIA
Ulbrokas 19A
LV-1021 Riga
info@gardena.lv

Lebanon

Technomec
Saïra Highway (Beirut – Tripoli) Center
622 Mezhr Bldg.
P.O.Box 215
Jounieh
Phone: (+961) 9 853527 /
(+961) 3 855481
tecnomec@idm.net.lb

Lithuania

UAB Husqvarna Lietuva
Atšilas pl. 77C
LT-52104 Kaunas
info@gardena.lt

Luxembourg

Magasins Jules Neulberg
39, rue Jacques Stas
Luxembourg-Gasperich 2549
Case Postale No. 32
Luxembourg 2010
Phone: (+352) 40 14 01
api@neulberg.lu

Malaysia

Glomedic International Sdn Bhd
Jalan Ruang No. 30
Shah Alam, Selangor
40150 Malaysia
Phone: (+60) 3-7734 7997
oase@glomedic.com.my

Malta

LV, Portelli & Sons Ltd.
85, 86, Triq San Pawl
Rabat - RBT 1240
Phone: (+356) 2145 4289

Mauritius

Espace Maison Liée
La City Trianon, St Jean
Quatre Bornes
Phone: (+230) 460 85 85
digital@espacemaison.mu

Mexico

AFOSA
Av. Lopez Mateos Sur # 5019
Col. La Calma 45070
Zapopan, Jalisco, Mexico
Phone: (+52) 33 3818-3434
isolis@afosa.com.mx

Moldova

Convel SRL
Republica Moldova,
mun. Chisinau,
sos. Muncesti 284
Phone: (+373) 22 857 126
www.convel.md

Mongolia

Soyol Gardening Shop
Narni Rd
Ulaanbaatar
14230 Mongolia
Phone: +976 7777 5080
soyol@magionet.mn

Morocco

Proekip
64 Rue de la Participation
Casablanca-Roches Noires
20303 Morocco
Phone: (+212) 661342107
hicham.hafani@proekip.ma

Netherlands

Husqvarna Nederland B.V.
GARDENA Division
Postbus 50131
1305 AC ALMERE
Phone: (+31) 36 521 00 10
info@gardena.nl

Neth. Antilles

Jonka Enterprises N.V.
Sta. Rosa Weg 196
P.O. Box 8200
Curaçao
Phone: (+599) 9 767 66 55
info@jonka.com

New Zealand

Husqvarna New Zealand Ltd.
PO Box 76-437
Manukau City 2241
Phone: (+64) (0) 9 9202410
support.nz@husqvarna.co.nz

North Macedonia

Sinpeks d.o.o.
Ul. Kravarski Pat Bb
7000 Bitola
Phone: (+389) 47 20 85 00
sinpeks@mt.net.mk

Norway

Husqvarna Norge AS
Gardena Division
Trøskerveien 36
1708 Sarpsborg
info@gardena.no

Northern Cyprus

Mediterranean Home & Garden
Caddesi Girne
Phone: (+90) 392 821 33 80
info@medgardener.com

Oman

General Development Services
PO 1475, PC - 111
Seeb
111 Oman
Phone: 96824582816
gdsoman@gdsoman.com

Paraguay

Agrofield SRL
AV. CHOFERES DEL CHACO
1449 C/25 DE MAYO
Asunción
Phone: (+595) 21 608 656
servis@agrofield.com.py

Peru

Sierras y Herramientas Forestal SAC
Av. Las Gaviotas 833, Chorrillos
Lima
Phone: (+51) 1 2 52 02 52
superisorientas1@siersac.com
www.siersac.com

Philippines

Royal Dragon Traders Inc
10 Linaw Street, Barangay
Saint Peter Quezon City
1114 Philippines
Phone: (+63) 2 7426893
aida.fernandez@rdti.com.ph

Poland

Gardena Service Center Vrbovo
c/o Husqvarna Manufacturing CZ
s.r.o. Jeseník 146
79326 Vrbovo pod Pradedem
Czech Republic
Phone: (22) 336 78 90
servis@gardena.pl

Portugal

Husqvarna Portugal, SA
Lagoa - Albarraque
2635 - 595 Rio de Mouro
Phone: (+351) 21 922 85 30
Fax: (+351) 21 922 85 36
info@gardena.pt

Romania

Madex International Srl
Soseaua Odaii 117 - 123,
RO 013603 Bucuresti, S1
Phone: (+40) 21 352 7603
madex@ines.ro

Russia / Россия

ООО «Хускварна»
141400, Московская обл.,
г. Химки,
улица Ленинградская,
владение 39, стр.6
Бизнес Центр
«Химки Бизнес Парк»,
помещение 0B02_04
http://www.gardena.ru

Saudi Arabia

SACO
Takhassusi Main Road P.O. Box:
86387 Riyadh 12863
40011 Sanj Arabia
Phone: (966) 11 482 8877
webmaster@saco-ksa.com

Al Futtaim Pioneer Trading
5147 Al Farooq Dist.
Riyadh 7981
Phone: (+971) 4 206 6700
Owais.Khan@alfuttaim.com

Serbia

Domel d.o.o.
Slobodana Đurica 21
11000 Belgrade
Phone: (+381) 11 409 57 12
office@domel.rs

Singapore

Hi-Ray PRIVATE LIMITED
40 Jalan Pemimpin
#02-08 Tat Ann Building
Singapore 577185
Phone: (+65) 6253 2277
info@hi-ray.com.sg

Slovak Republic

Gardena
Service Center Vrbovo
c/o Husqvarna
Manufacturing CZ s.r.o.
Jesenická 146
79326 Vrbovo pod Pradedem
Phone: 0800 154044
servis@gardena.sk

Slovenia

Husqvarna Austria GmbH
Industriezeile 36
4010 Linz
Phone: (+43) 732 77 01 01-485
service.gardena@husqvarnagroup.com

South Africa

Husqvarna South Africa (Pty) Ltd
Lifestyle Business Park –
Ground Floor Block A Cnr
Beyers Naude Drive and Ysterhout
Road Randpark Ridge, Randburg
Phone: (+27) 10 015 5750
service@gardena.co.za

South Korea

Kyung Jin Trading Co., Ltd
8F Heungbok Building, 210,
Gangnam-Daero 137-891 Seoul
Phone: (+82) 2 574 6300
kjh@kjh.co.kr

Spain

Husqvarna España S.A.
Calle de Rivas nº 10
28052 Madrid
Phone: (+34) 91 708 05 00
atencioncliente@gardena.es

Sri Lanka

Hunter & Company Ltd.
130 Front Street
Colombo
Phone: 94-11 232 81 71
hunters@eureka.lk

Suriname

Deto Handelsmaatschappij N.V.
Kernkampweg 72-74
P.O. Box: 12782
Paramaribo
Suriname
Phone: (+597) 43 80 50
info@deto.sr

Sweden

Husqvarna AB /
GARDENA Sverige
Drottninggatan 2
561 82 Huskvarna
Sverige
Phone: (+46) (0) 36-14 60 02
service@gardena.se

Switzerland / Schweiz

Husqvarna Schweiz AG
Consumer Products
Industriestrasse 10
5506 Mäggenwil
Phone: (+41) (0) 62 887 37 90
info@gardena.ch

Taiwan

Hong Ying Trading Co., Ltd.
No. 46 Wu-Kun-Wu Road
New Taipei City
Phone: (+886) (02) 2298 1486
salesgd1@7friends.com.tw

Tajikistan

AHIFRS JV LLC
39, Ayni Street, 734024
Dushanbe, Tajikistan

Thailand

Spica Co. Ltd
243/2 Onnuh Rd., Prawat
Bangkok
10250 Thailand
Phone: (+66) (0)2721 7373
surapong@spica-siam.com

Tunisia

Société du matériel agricole et maritime
Nouveau port de peche de Sfax Bp 33
Fax 30665
Phone: (+216) 98 419047/
(+216) 74 497614
commercial@smamtunisia.com

Türkiye

Dust Bahçe
Yeni Mah. Adil Sk. No:3
Kartal
Istanbul
34873 Türkiye
Phone: (+90) 216 389 39 39

Turkmenistan

I.E. Ozarmuhanmedov Numuhammet
80 Ataturk, BERKARAR Shopping Center,
Ground floor, A77b,
Ashgabat 744000
TURKMENISTAN
Phone: (+993) 12 468859
Info: (+993) 62 228887
info@jayhyzmat.com /
bekgiyev@jayhyzmat.com
www.jayhyzmat.com

UAE

Al-Futtaim ACE Company
L.L.C Building, Al Rebat Street
Festival City, Dubai
7890 UAE
Phone: (+971) 4 206 6700
ace@alfuttaim.ae

Ukraine / Україна

AI «Альцест»
вул Петропавлівська 4
08130, Київська обл.
Кірово-Світлинський р-н, с.
Петропавлівська Борщагівка Україна
Тел.: (+38) 0 800 503 000

Uruguay

FELI SA
Entre Rios 1083
11800 Montevideo
Phone: (+598) 22 03 18 44
info@felisa.com.uy

Uzbekistan

AGRICHOUSE MOJIB
O'zbekiston, 111112
Toshkent